



**Patologia sistemului genital
feminin.**

Tema: Patologia sistemului genital feminin

I. Micropreparate:

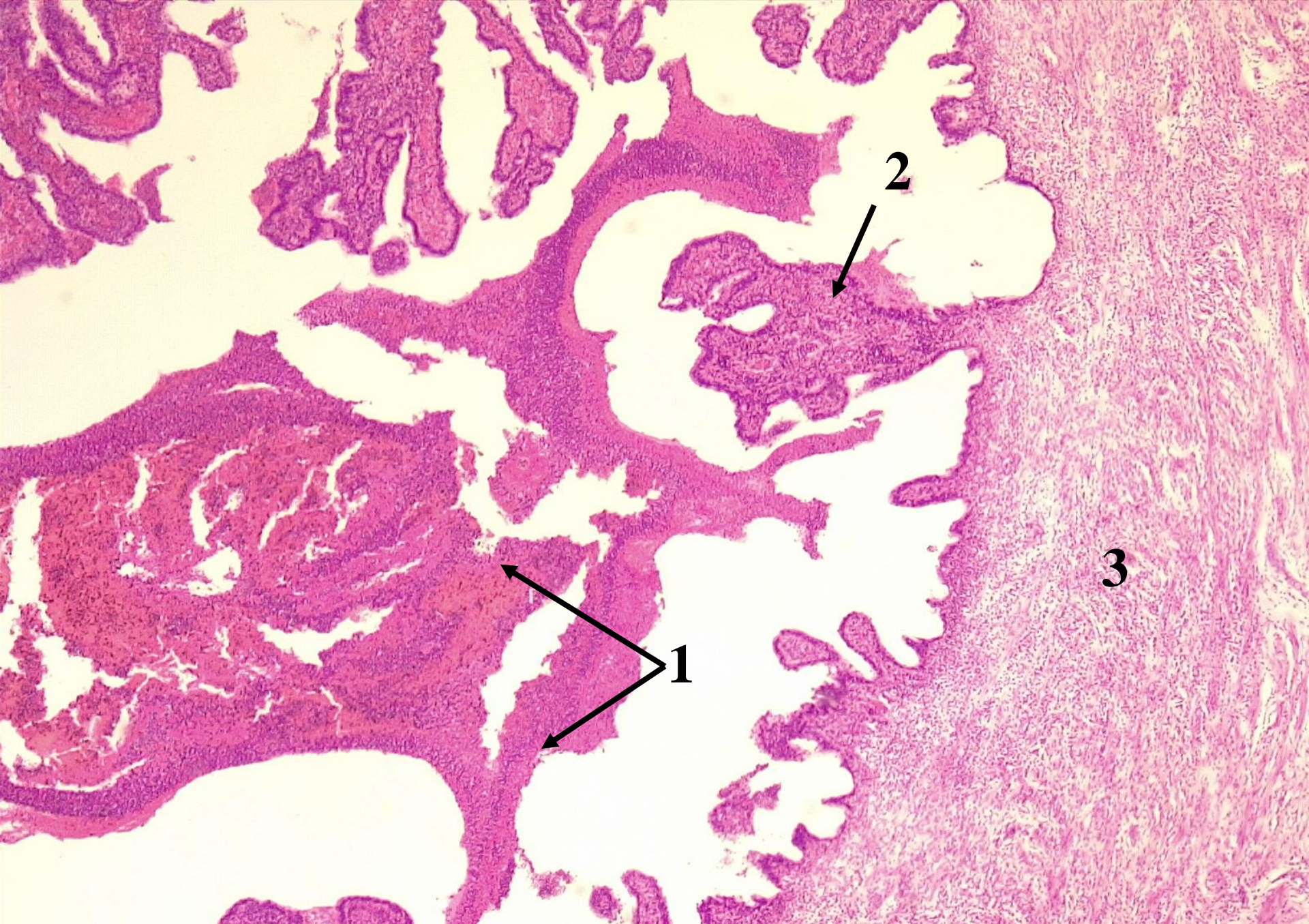
№ 63. Salpingită purulentă. (colorație H-E).

Indicații:

1. Leucocite neutrofile în lumenul salpinxului.
2. Infiltrație leucocitară neutrofilă a vilozităților mucoasei tubare.
3. Peretele salpinxului.

Vilozitățile mucoasei trompei uterine sunt îngroșate, hiperemiate, infiltrate difuz cu leucocite neutrofile, între vilozități sunt aglomerări de neutrofile. Peretele trompei este îngroșat, edemațiat, vasele dilatate, hiperemiate, se observă infiltrația difuză a peretelui cu leucocite neutrofile (inflamație flegmonoasă).

Salpingita purulentă este o inflamație a trompei uterine de origine infecțioasă. Se întâlnește în boala inflamatorie pelviană – infecție ascendentă a tractului genital feminin (cu Chlamydia, Mycoplasma, gonococi, colibacili), inflamații postpartum sau post abortion (cu streptococi și stafilococi), în cazurile dispozitivelor intrauterine. Se poate complica cu salpingooforită, abces tubo-ovarian, piosalpinx, peritonită locală sau generalizată, trecere în salpingită cronică.



№ 63. Salpingită purulentă. (*colorație H-E*).

№ 41. Fibroleiomom uterin. (*Colorație tricromă Masson*).

Indicații:

1. Fascicule de celule musculare netede (*de culoare roșie*).
2. Fascicule de țesut fibroconjunctiv (*fibrele colagene de culoare albastră*).

Tumoarea este constituită din fascicule de celule musculare netede, dispuse neordonat, pe alocuri în vârtejuri, având grosimea și orientarea variate, unele secționate longitudinal, altele oblic sau transversal, citoplasma este colorată în roșu; aceste fascicule musculare sunt întreșute cu fascicule de fibre colagene colorate în albastru.

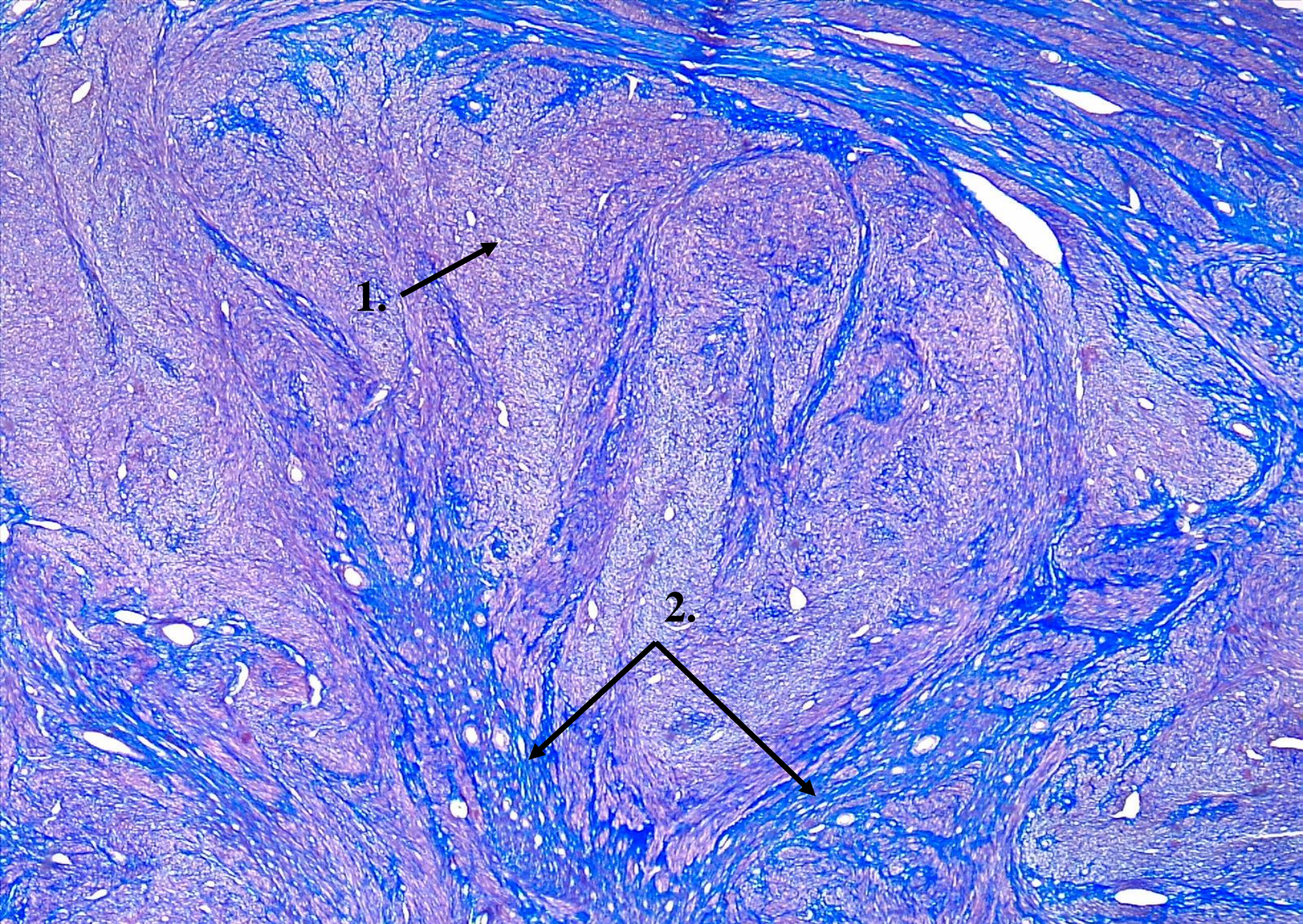
№ 41. Fibroleiomom uterin. (*colorație H-E*).

Indicații:

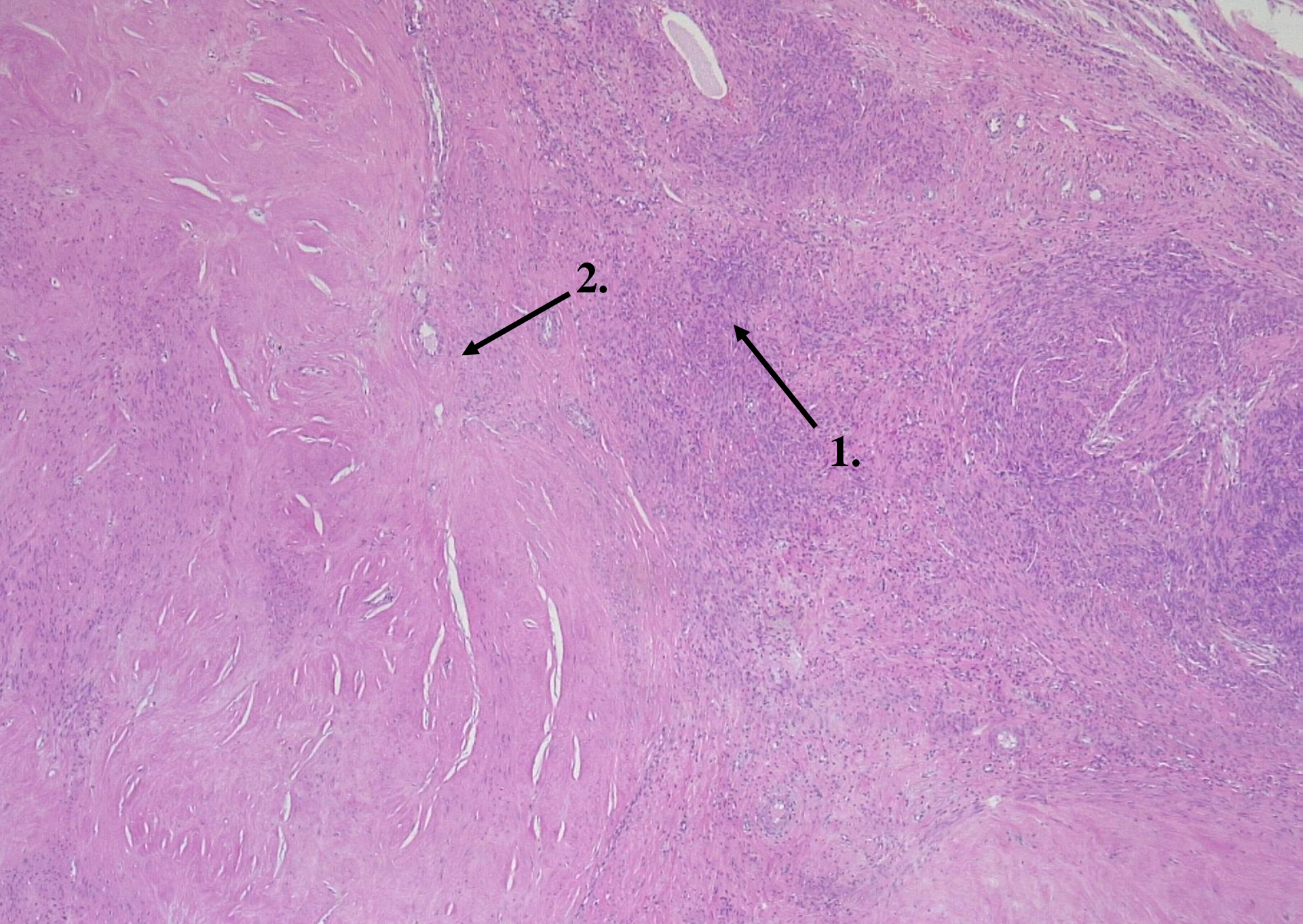
1. Fascicule de celule musculare netede.
2. Fascicule de țesut fibroconjunctiv.

Leiomiocitele sunt bine diferențiate, asemănătoare cu cele normale; nodul tumoral este bine delimitat, înconjurat de o capsulă fibroasă; se observă focare de hialinoză, în care are loc fuzionarea și omogenizarea fasciculelor colagene; aceste focare au aspect omogen și sunt colorate eozinofil.

Leiomiomul este cea mai frecventă tumoare benignă a uterului, care derivă din celulele musculare netede ale miometrului sau din media vaselor sanguine. Se întâlnește la 30-50% din femeile de vârstă fertilă, evoluând mult timp asimptomatic și se depistează accidental la un examen ginecologic obișnuit. Primul simptom clinic este hemoragia uterină (menoragia/metroragia). Este sensibilă la estrogeni, datorită cărui fapt se mărește în timpul sarcinii și regresează în menopauză. Deoarece paralel cu proliferarea parenchimului muscular are loc și proliferarea stromei fibroconjunctive, este mai corectă denumirea de *fibroleiomom*. Transformarea malignă (leiomiosarcom) se observă extrem de rar, în mai puțin de 0,5% de cazuri.



№ 41. Fibroleiomiom uterin. (*colorație tricromă Masson*).



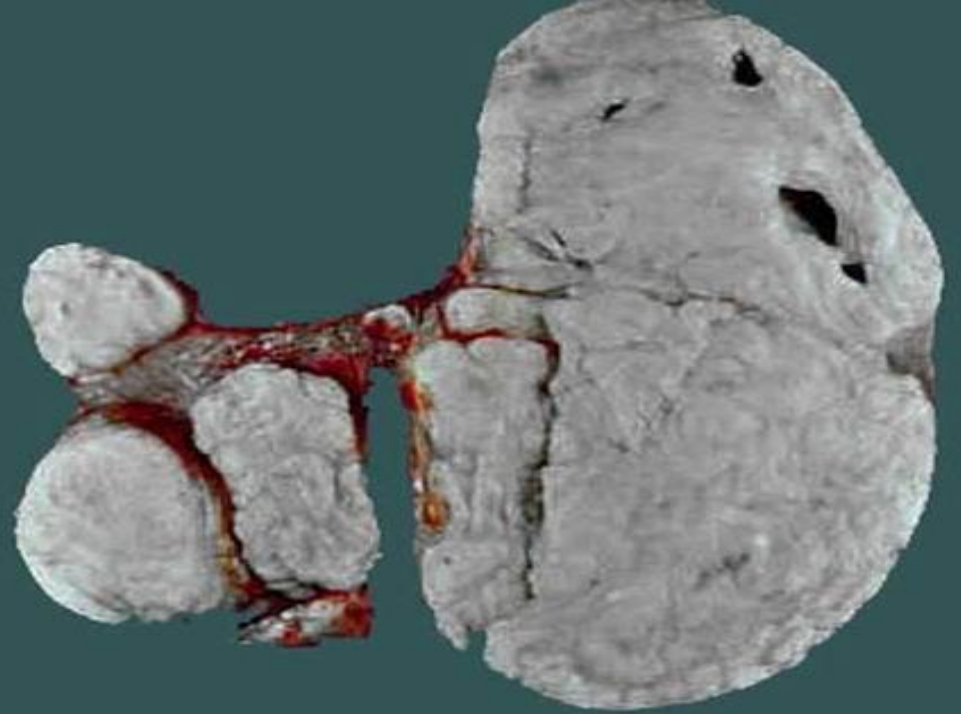
№ 41. Fibroleiomom uterin. (colorație H-E).

II. Macropreparate:

№ 104. Fibroleiomom uterin.

În peretele uterin se observă noduli tumorali solitari sau multipli, de diferite dimensiuni de la 1-2 cm până la dimensiuni foarte mari, bine delimitați, de consistență densă, localizați subseros, intramural (în grosimea peretelui uterin) sau submucos; pe secțiune au structură fibrilară, fasciculele musculare de culoare roz și fibroconjunctive de culoare albicioasă sunt repartizate neordonat, în vârtejuri (atipie tisulară). Pot fi modificări secundare: hemoragii, focare de necroză, cavități chistice, focare de hialinoză, în care are loc fuzionarea și omogenizarea fasciculelor colagenice; aceste focare au aspect neted, lucios, culoarea albă. Sunt posibile și focare de mixomatoză, de consistență flască.

Leiomiomul este o tumoare benignă de origine musculară, care se dezvoltă din țesutul muscular neted propriu-zis sau din pereții vaselor sanguine. Deoarece paralel cu proliferarea parenchimului muscular are loc și proliferarea stromei fibroconjunctive, este mai corectă denumirea de fibroleiomom. Leiomiomul este cea mai frecventă tumoare benignă a uterului, se manifestă clinic prin hemoragie uterină (metroragie).



№ 104. Fibroleiomom uterin.

№ 105. Carcinom de corp uterin.

În cavitatea uterină se găsește un nod tumoral cu creștere exofită, care umple aproape în întregime cavitatea, are suprafața rugoasă, neregulată, culoarea pe secțiune cenușie-albicioasă, consistența friabilă.

Carcinomul de corp uterin se întâlnește mai frecvent în perioada de vârstă de 60-70 de ani, în perioada de menopauză, dar poate să apară și la femei tinere. Precursorii principali sunt hiperplazia glandulară fără atipie a endometrului (1-3%) și deosebit de frecvent - hiperplazia glandulară atipică/neoplazia endometrială intraepitelială, care coexistă cu carcinomul în 25-40% de cazuri. Variantele histologice cele mai frecvente ale carcinomului endometrial sunt carcinomul endometrioid (70-80%), mucinos și seros. Tumoarea poate crește difuz sau exofit, în nodul tumoral pot surveni modificări secundare, focare de necroză, ulceratie, inflamație. Carcinomul de corp uterin poate infiltra miometrul, parametrul, colul uterin, vaginul, vezica urinară, colonul. Cele mai frecvente metastaze apar în nodulii limfatici pelvieni, para-aortali, inghinali. Metastazele hematogene se observă în plămâni, ficat, oase, alte organe.

№ 106. Carcinom de col uterin.

În colul uterin se observă un nod tumoral cu creștere exo-endofită, care infiltrează peretele cervical, de formă neregulată, cu limitele imprecise, suprafața rugoasă, nodulară, culoarea cenușie-gălbuie.

Carcinomul de col uterin ocupă locul 2-3 în totalitatea de cancere la femei. Se întâlnește mai frecvent în vârsta medie de 55 ani. Este precedat în majoritatea absolută a cazurilor de infecția HPV, îndeosebi serotipurile 16 și 18, HPV 16 cauzând carcinomul scuamos și HPV 18 – adenocarcinomul cervical. Manifestările morfologice ale infecției papilomavirotice sunt leziunea scuamoasă intraepitelială, care poate fi de grad redus și de grad înalt (LSIL și HSIL). Formele histologice predominante ale carcinomului de col uterin sunt carcinomul scuamocelular keratinizat sau nekeratinizat (~ 70%) și adenocarcinomul (10-25%). Macroscopic carcinomul porțiunii vaginale a colului uterin crește mai frecvent exofit, iar carcinomul canalului cervical – endofit. Tumoarea poate să invadeze peretele cervical, vaginul, țesuturile și organele pelviene adiacente, de ex., vezica urinară, rectul. Metastazele limfogene apar în nodulii limfatici pelvieni, retroperitoneali, inghinali, iar hematogene – în plămâni, ficat, alte organe.



№ 105. Carcinom de corp uterin.



№ 106. Carcinom de col uterin.

№ 107. Salpingită cronică.

Trompele uterine sunt deformate, membrana seroasă opacă, sclerozată, albicioasă, suprafața neregulată.

Salpingita cronică este în majoritatea cazurilor o consecință a salpingitei acute. Procesul inflamator cronic se soldează cu fibroza și scleroza peretelui, deformarea trompei, lumenul devine neuniform stenoizat, apar aderențe între vilozitățile mucoasei, ceea ce duce la sarcină tubară, iar dacă procesul este bilateral – la infertilitate. În unele cazuri se dezvoltă hidrosalpinx - trompa dilatată, peretele subțire, atrofiat, în lumen lichid apos. În consecința salpingitei cronice pot apărea aderențe între trompă și ovar, intestinul subțire, alte organe pelviene.



№ 107. Salpingită cronică.

№ 110. Chistadenom ovarian.

În ovar este prezentă o formațiune chistică multicamerală (multiloculară) colabată, cu pereții subțiri, grosimea 1-2 mm, suprafața internă netedă, curată, culoarea albă-surie, conținutul absent.

Cele mai frecvente tumori ovariene sunt tumorile din epiteliul de suprafață – aproximativ 65% din numărul total, între ele predomină tumorile seroase, mucinoase și endometrioid, care au de obicei structură chistică. În tumorile seroase chisturile au conținut seros, clar, cele mucinoase conțin mucină, iar chisturile endometrioid au un conținut hemoragic, „ciocolatiu”. Chisturile seroase și mucinoase în majoritatea cazurilor sunt benigne, iar în 25% dintre cele seroase și 10% dintre cele mucinoase sunt maligne.

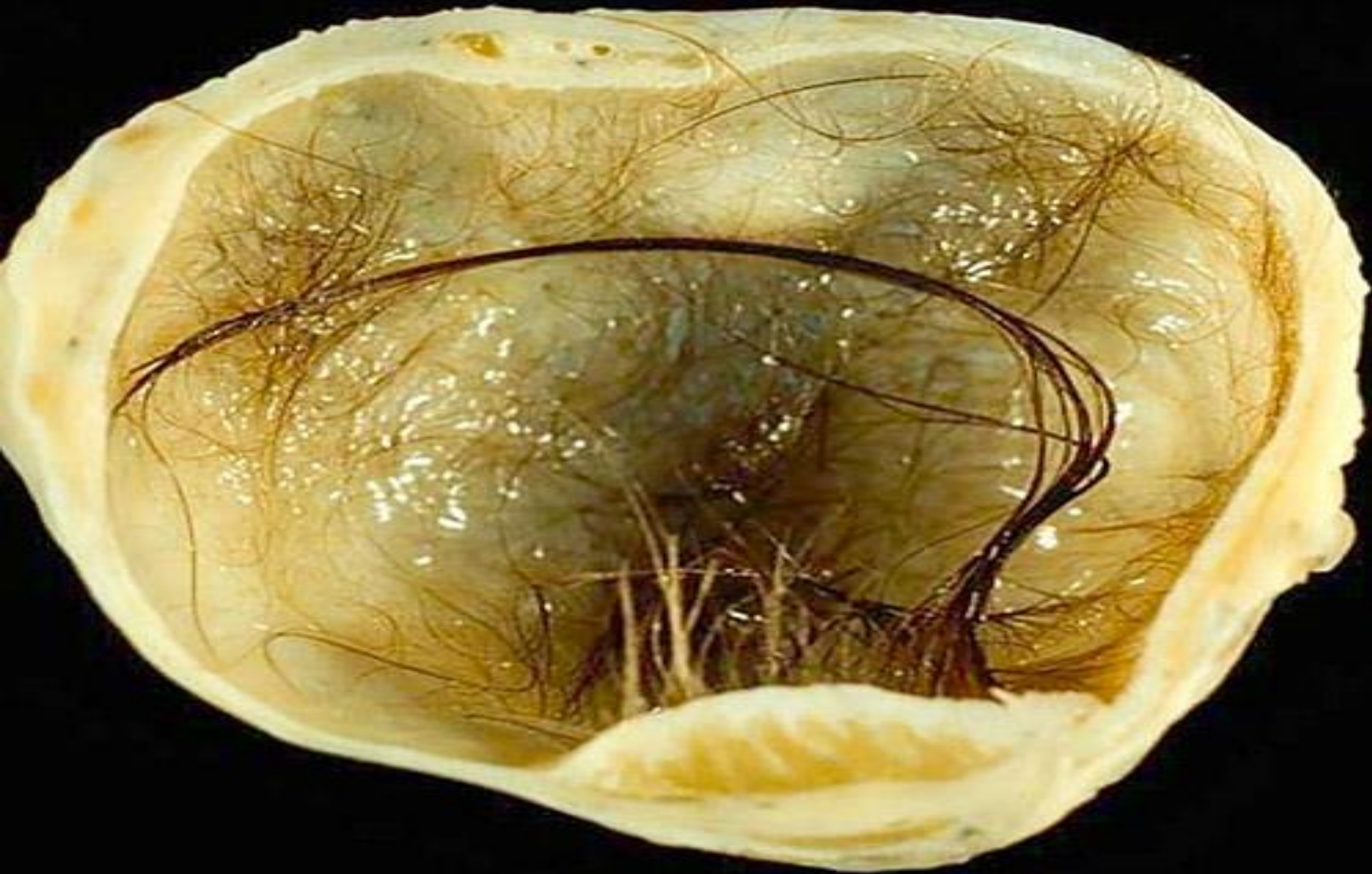
№ 111. Chist ovarian dermoid.

Macropreparatul prezintă o formațiune chistică umplută cu sebum, păr, are un aspect spongios, culoarea albă-gălbuie, ocazional pot fi focare de os, cartilaj, dinți.

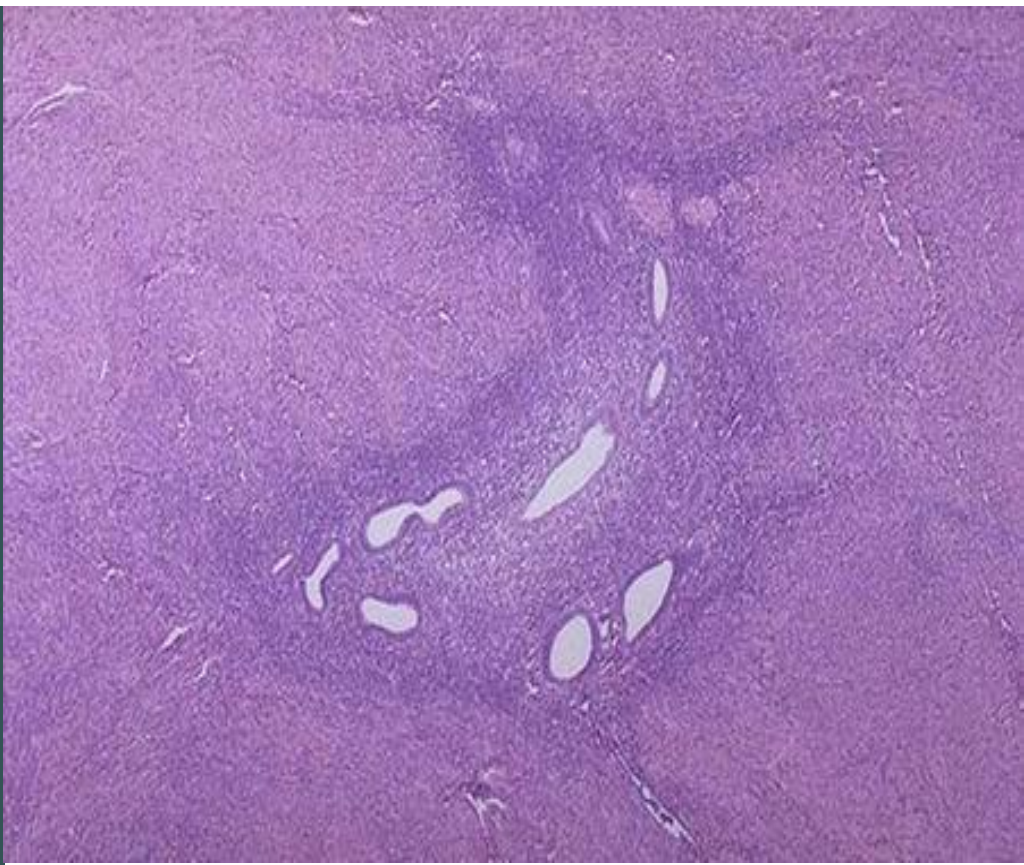
Chisturile dermoide sunt o variantă a teratoamelor ovariene mature, care derivă din celulele germinale ale celor 3 foițe embrionale: ectodermul, entodermul și mezodermul. Reprezintă 15-20% din tumorile ovariene, în special la femei tinere, de obicei unilaterale. În majoritatea absolută a cazurilor sunt tumori benigne, iar aproximativ în 1% se pot maligniza, de obicei carcinom scuamocelular.



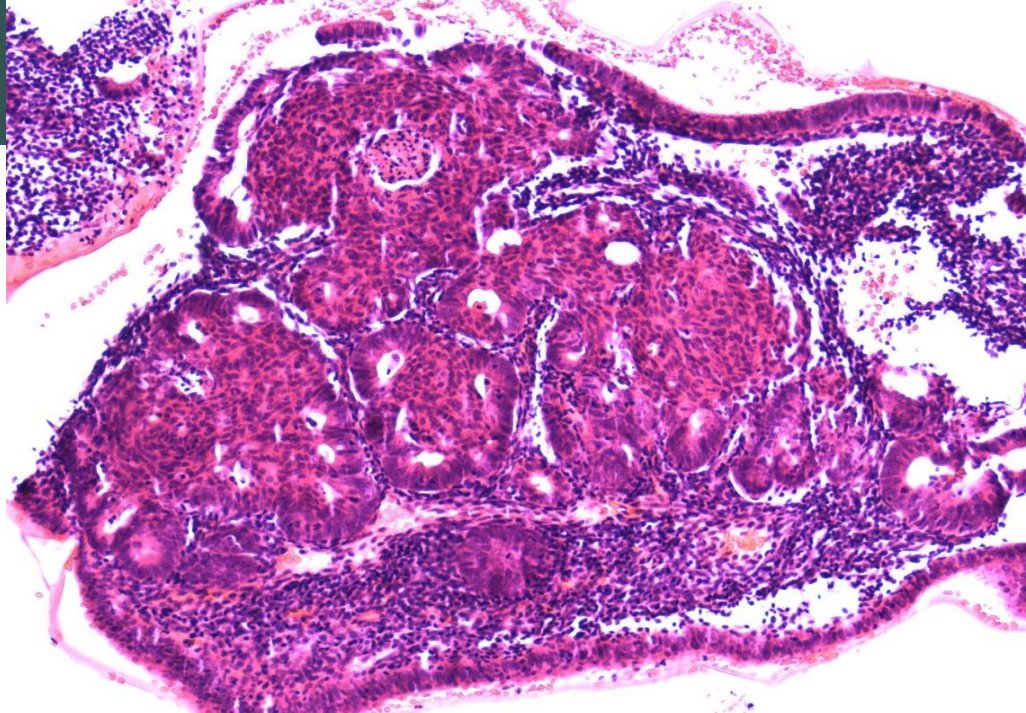
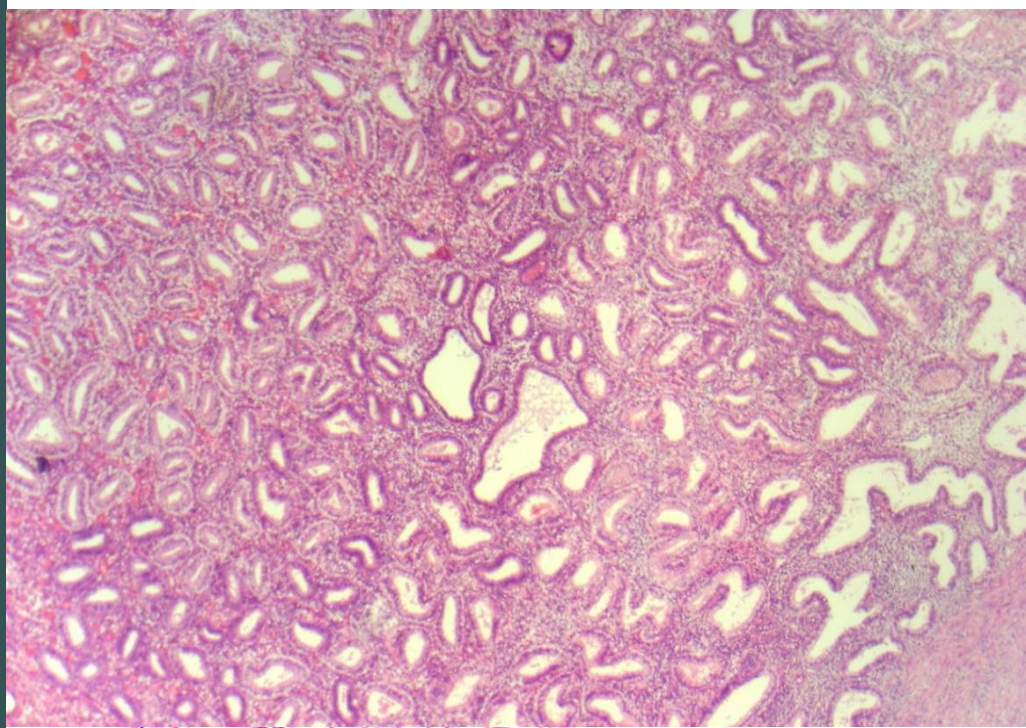
№ 110. Chistadenom ovarian.



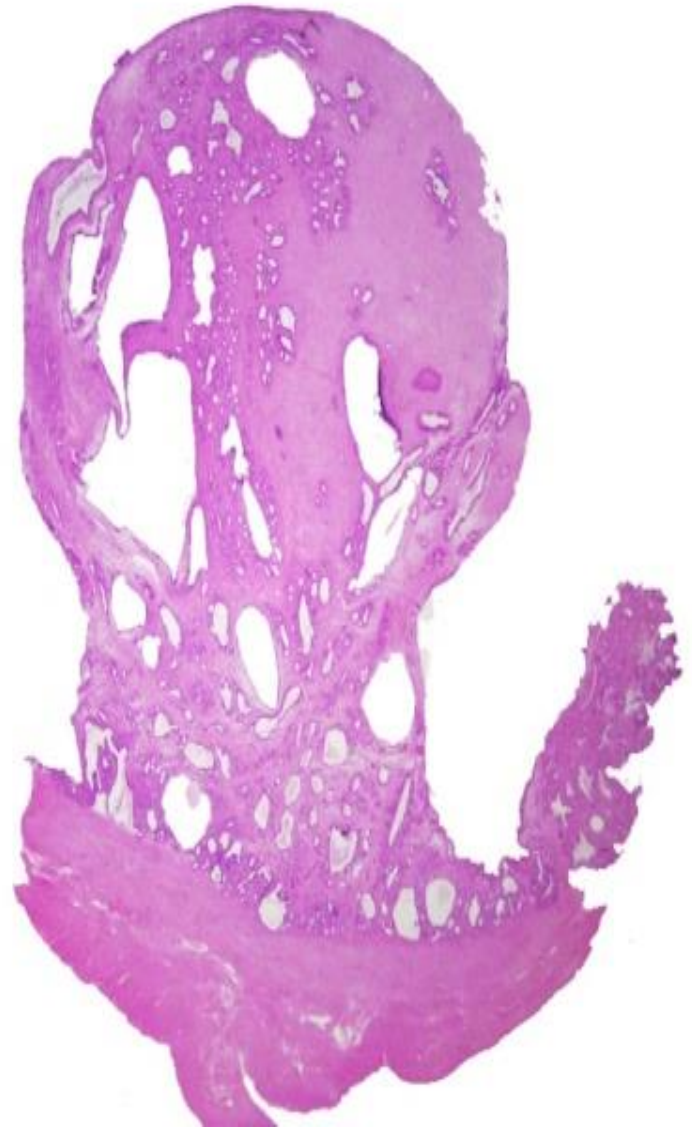
№ 111. Chist ovarian dermoid.



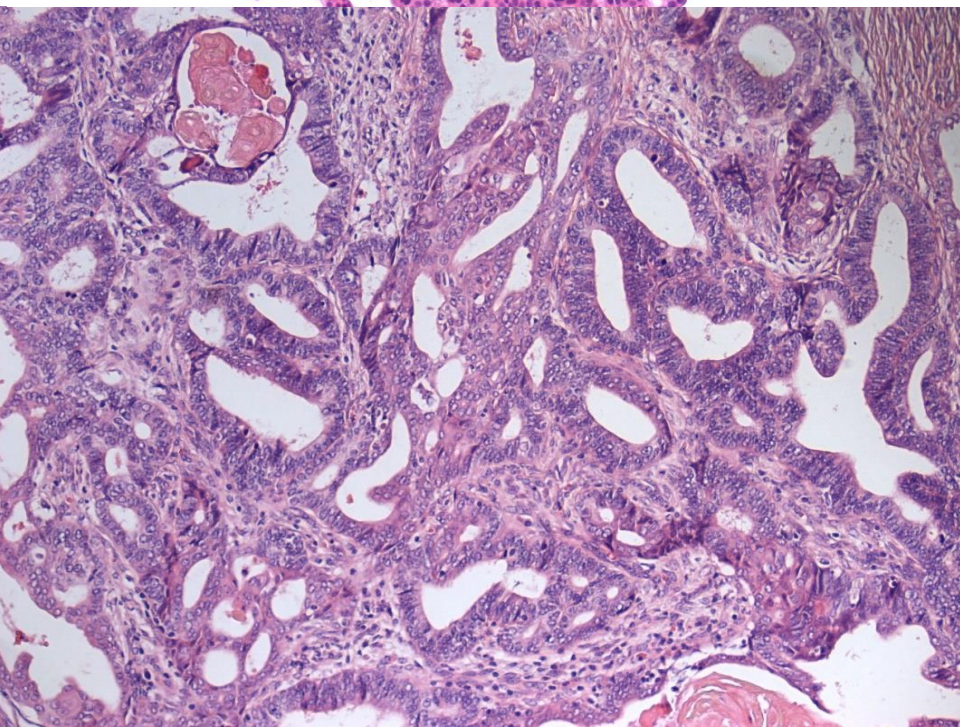
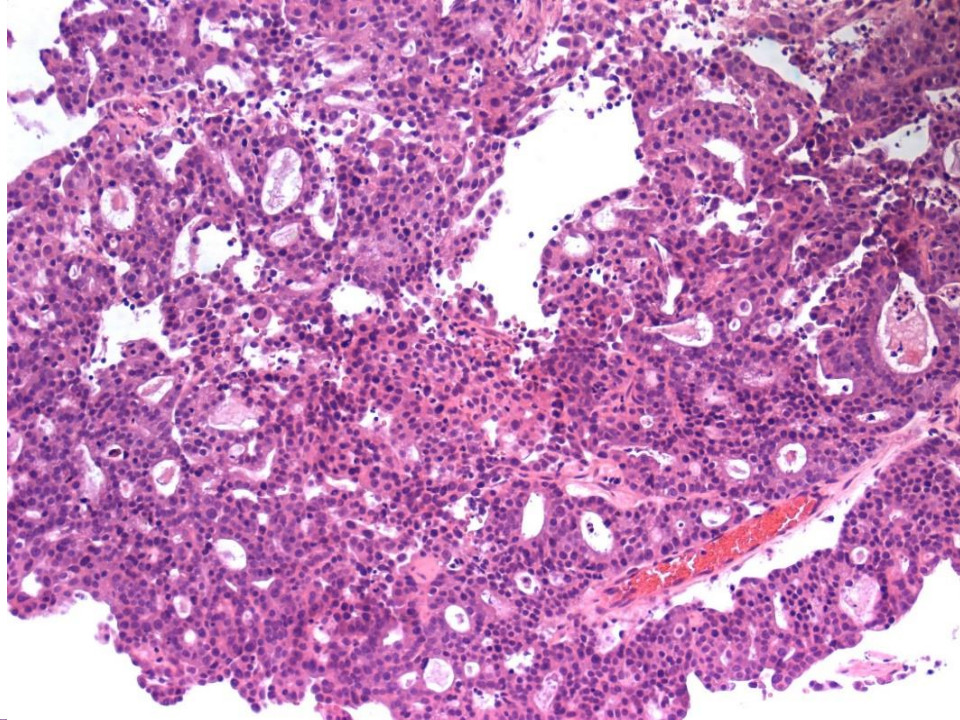
Adenomioza.



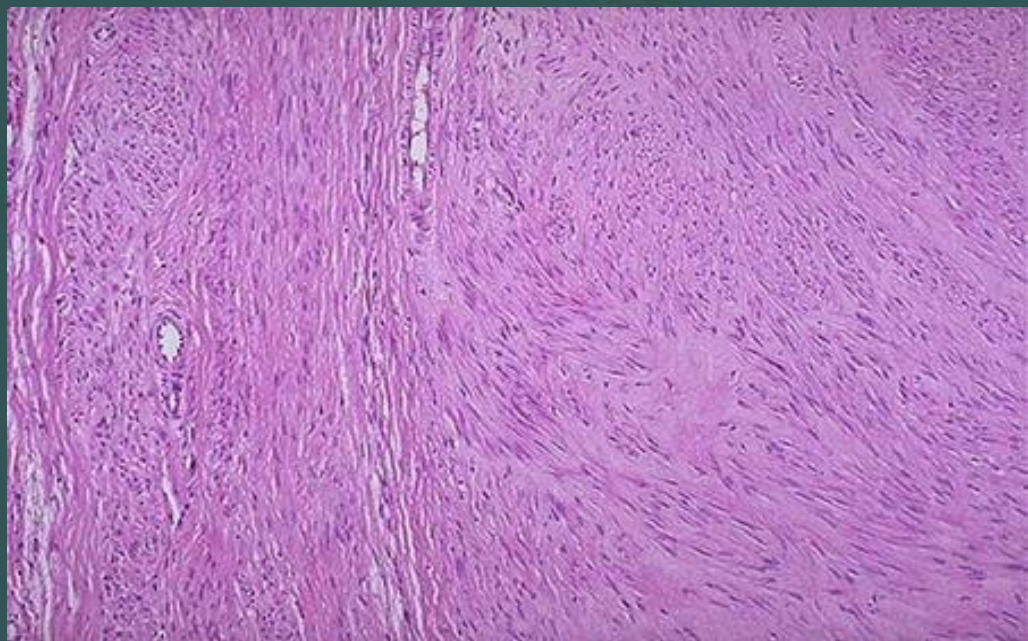
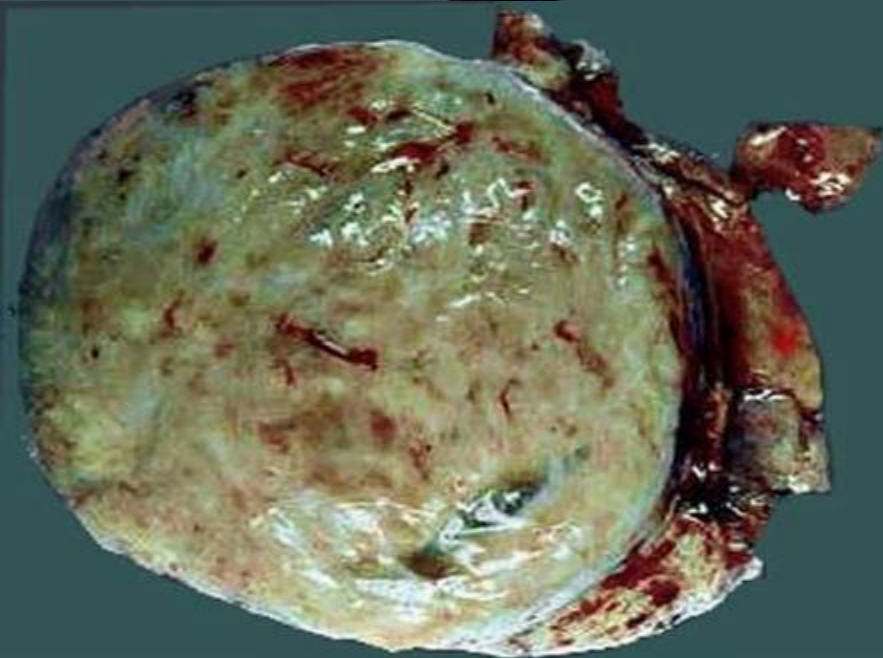
**Hiperplazie simplă și
complexă a endometrului.**



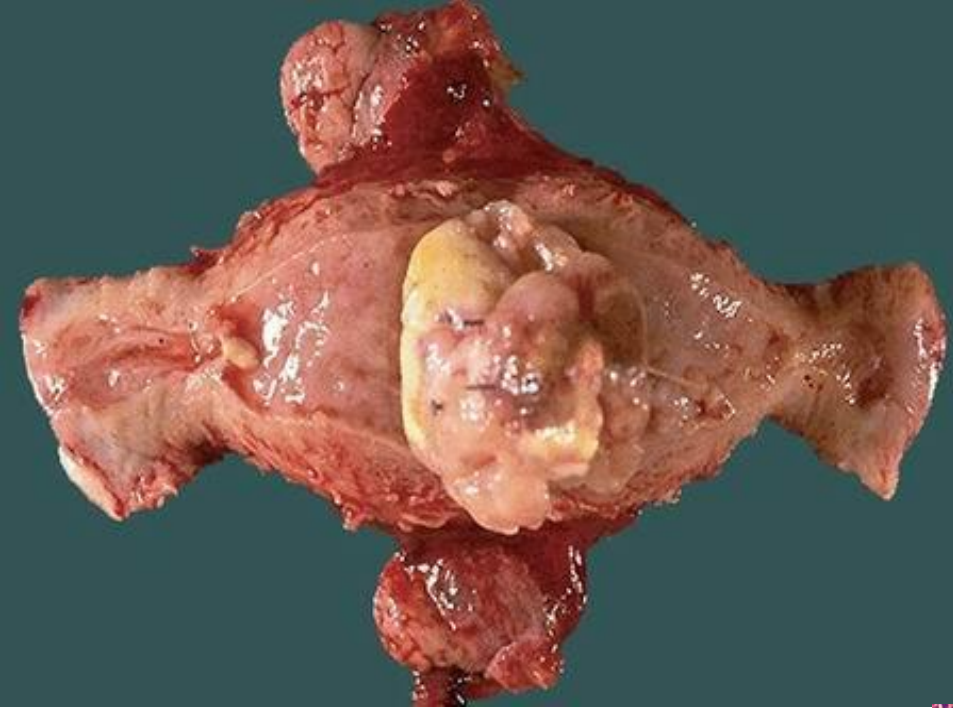
Polip endometrial.



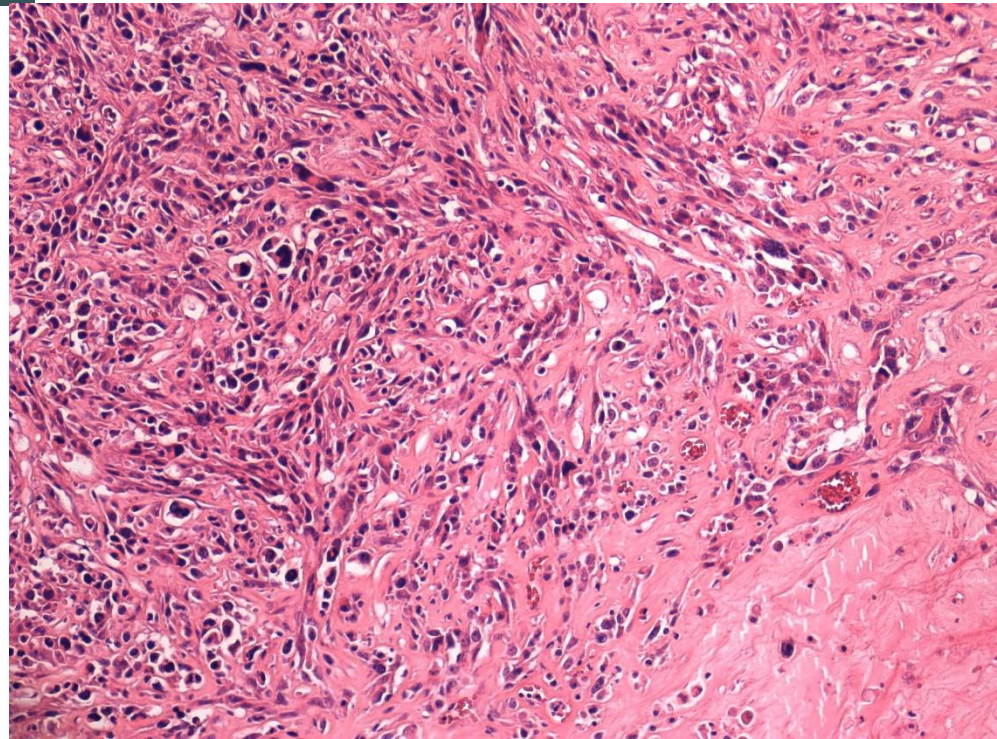
**Carcinom endometrial,
varianta endometrioidă.**

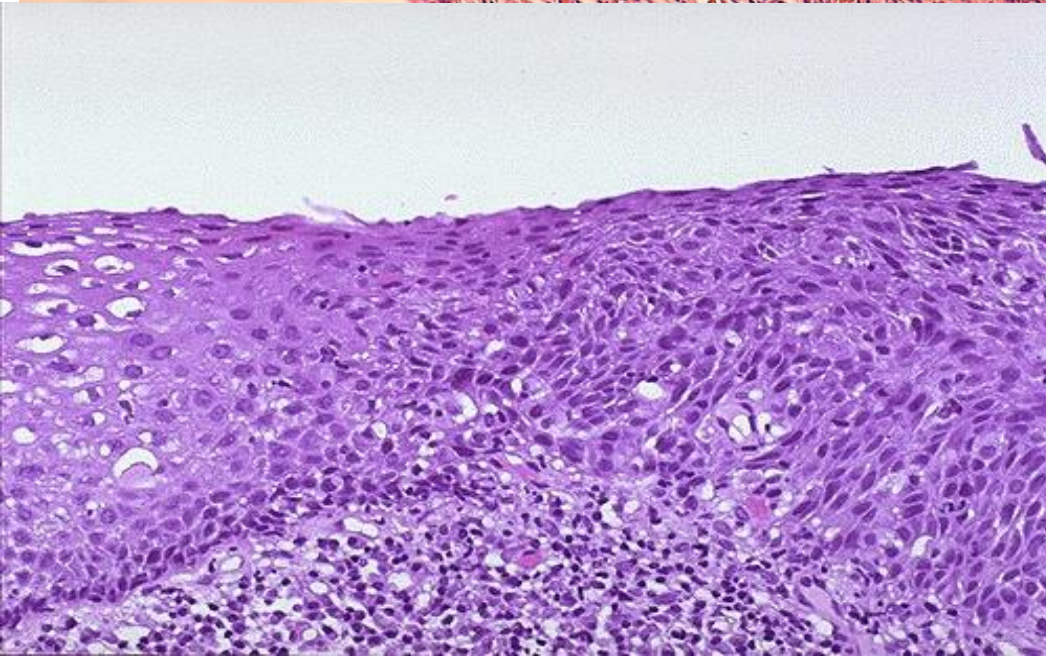
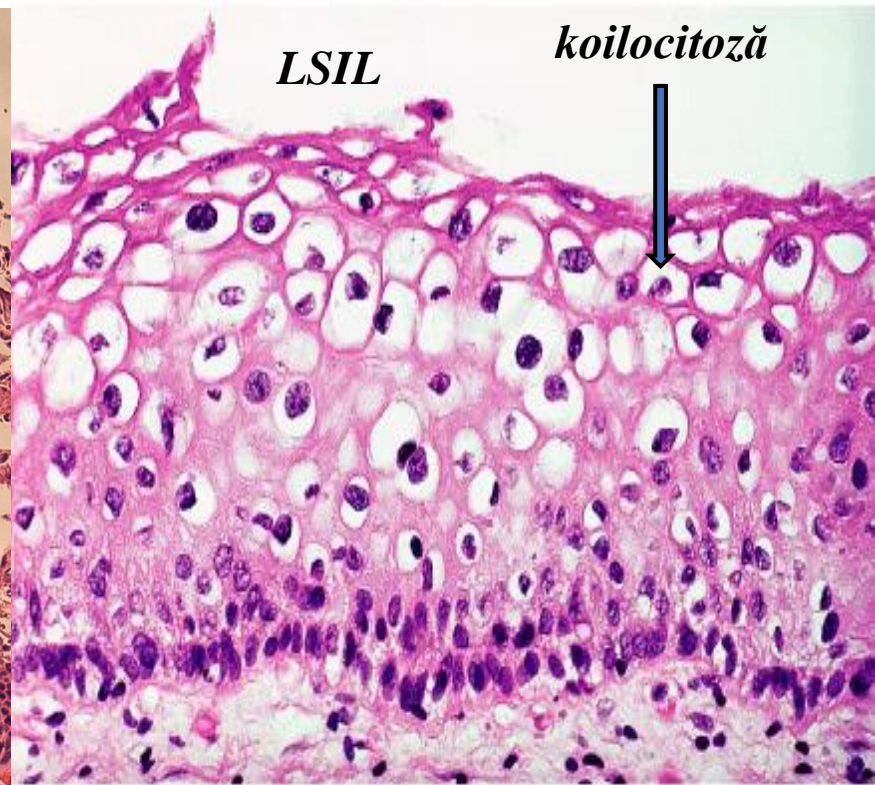
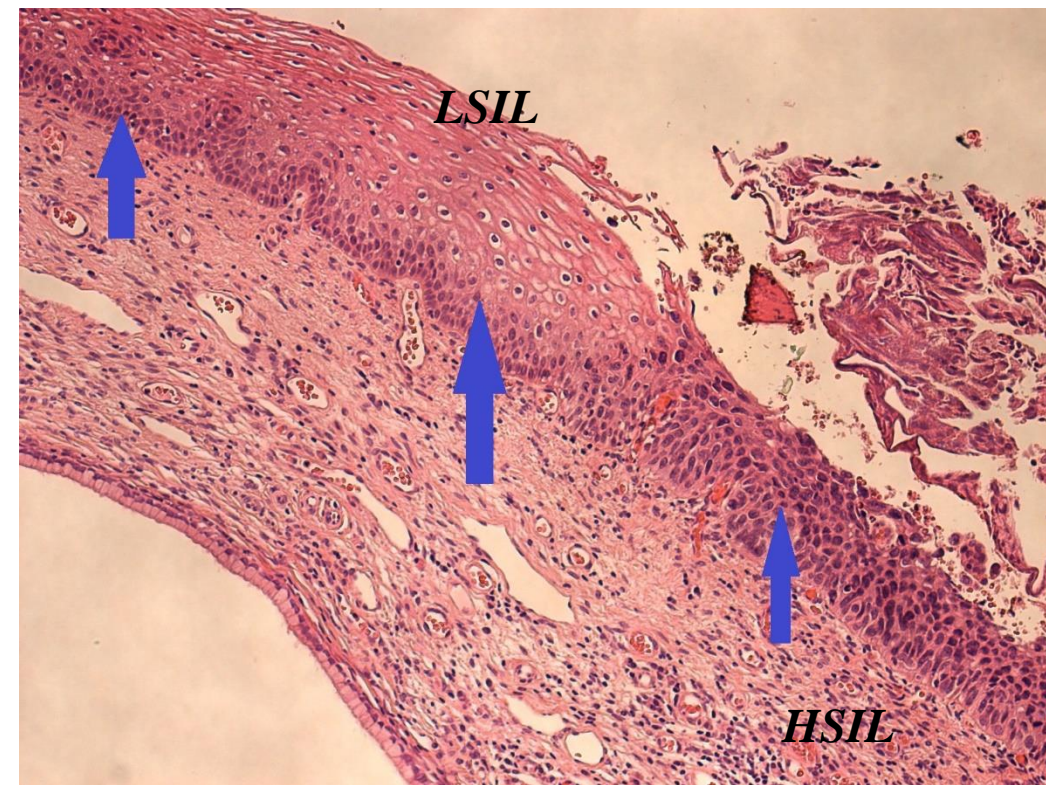


Leiomiom uterin.

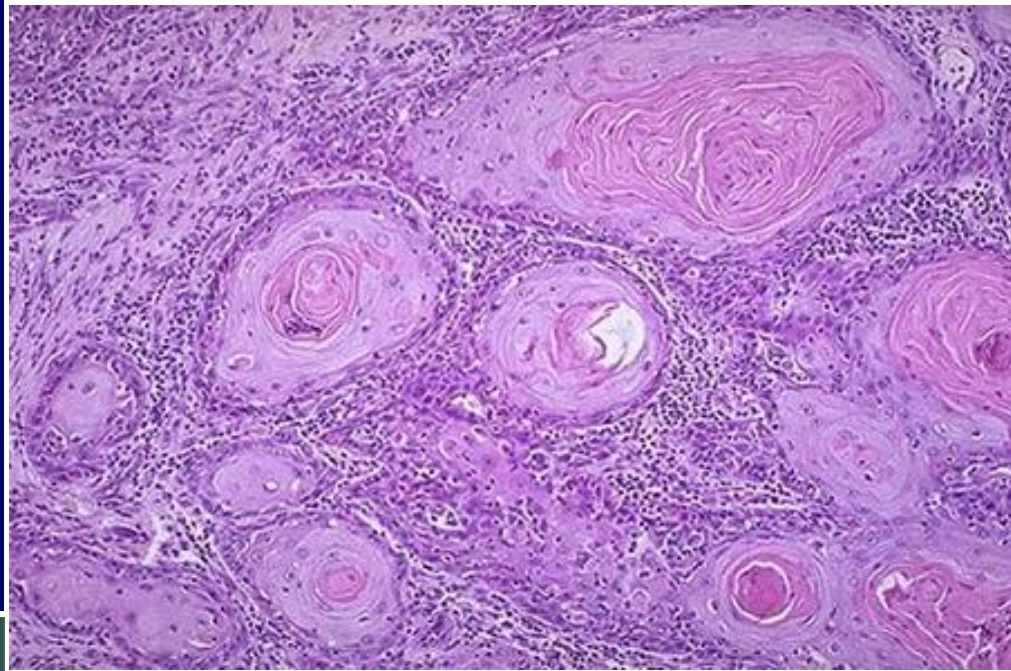
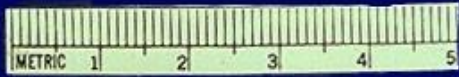


Leiomyosarcom.

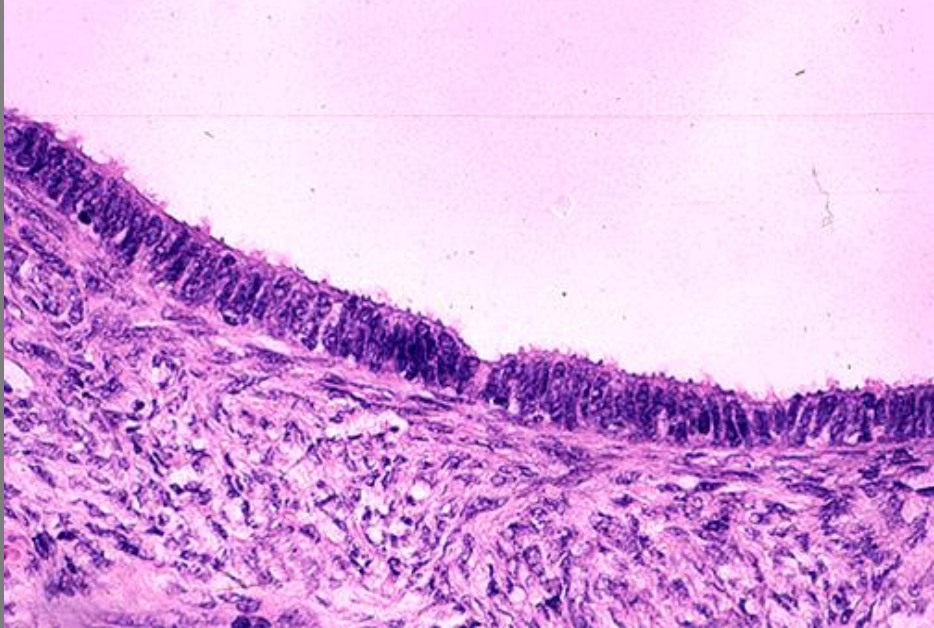
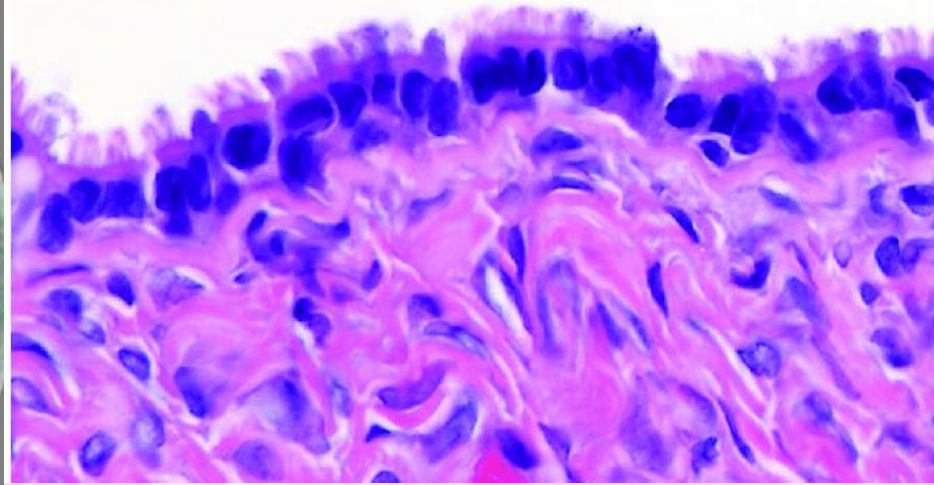




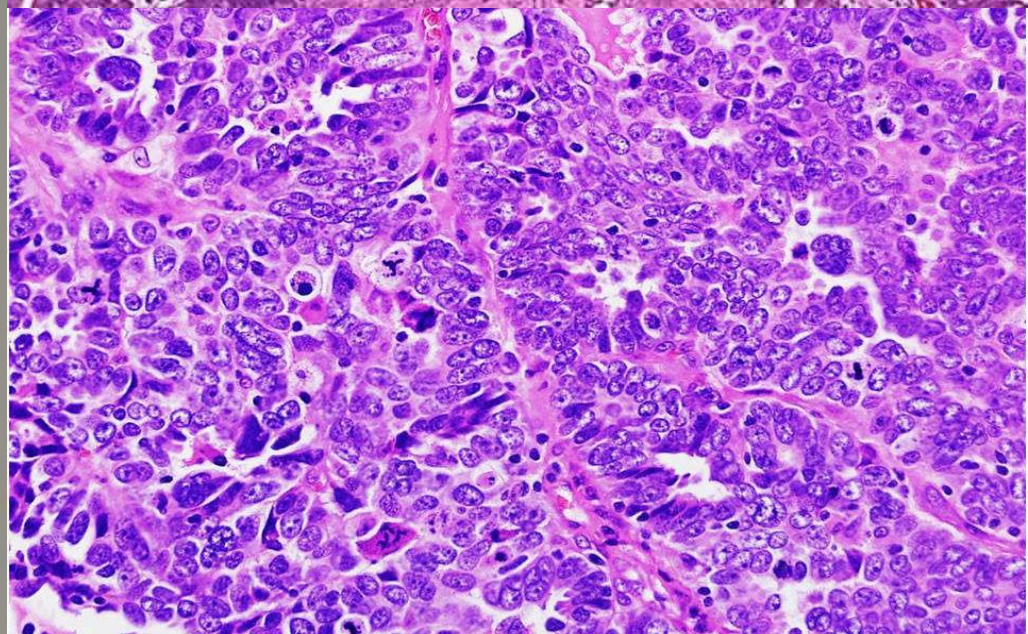
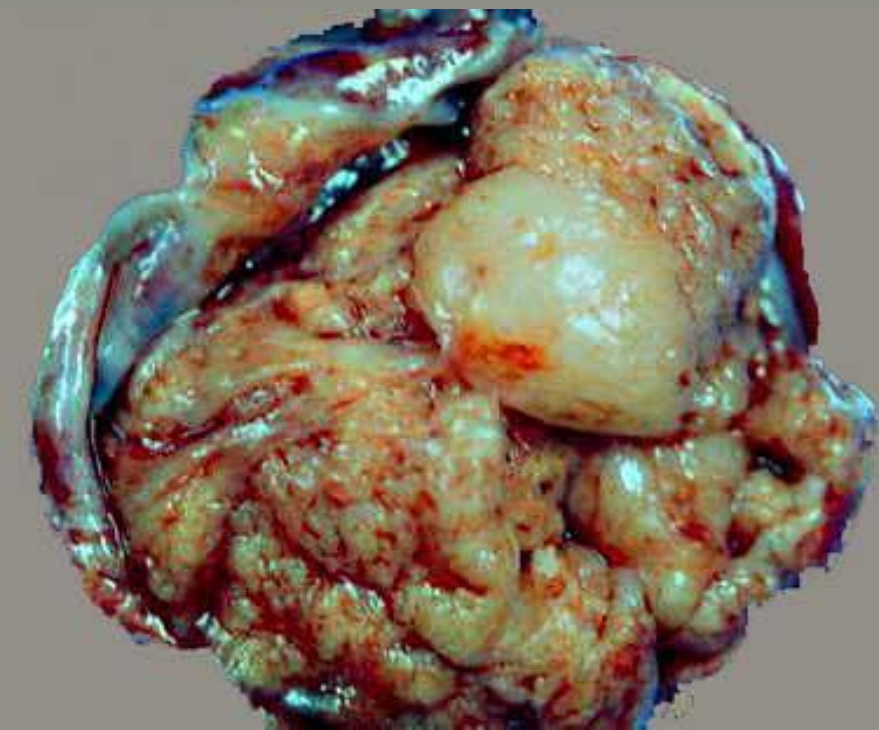
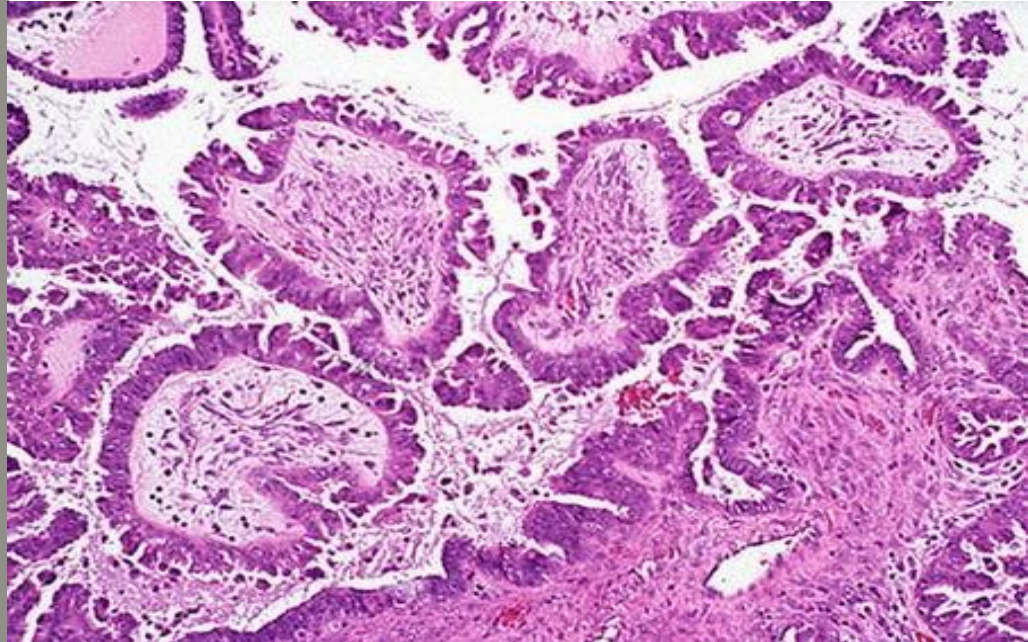
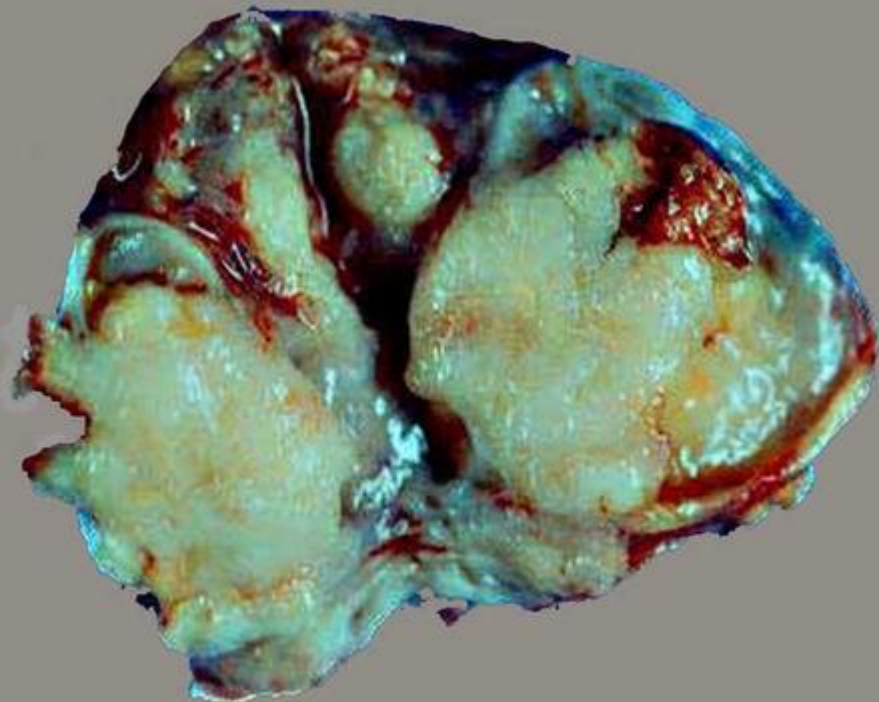
**Neoplazie intraepitelială cervicală
(koilocitoză). HSIL (CIN 2,3).**



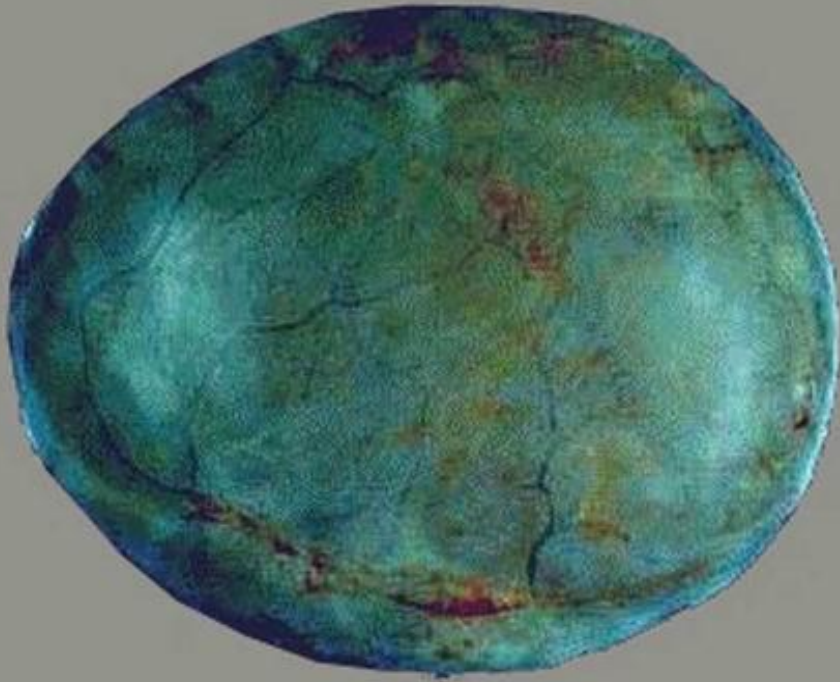
Carcinom de col uterin.
(*micro – carcinom scuamos
cu keratinizare*).



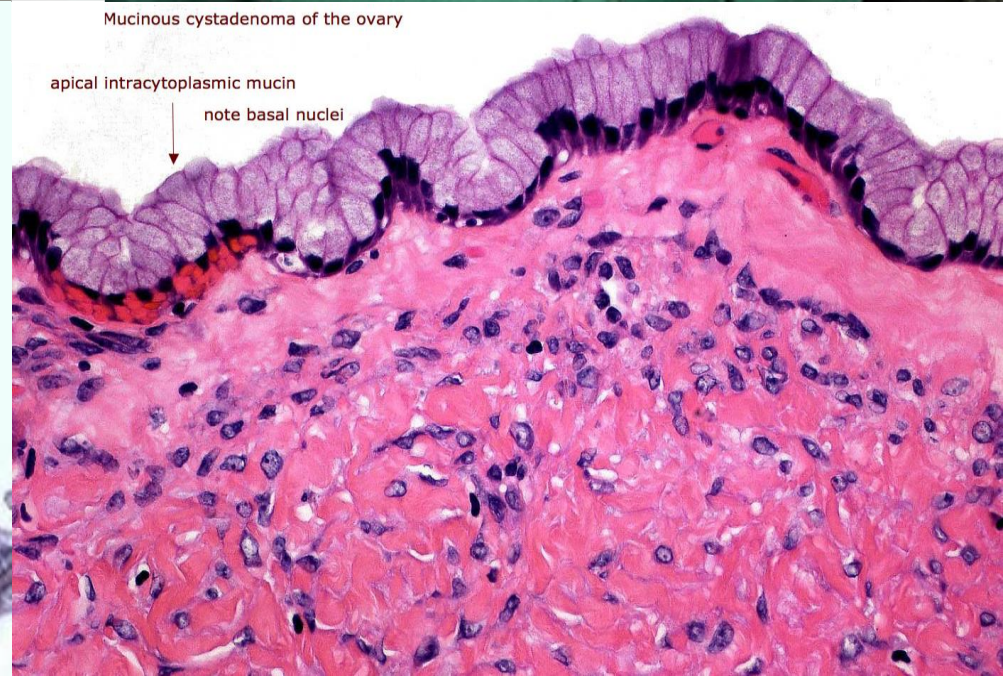
Chistadenom seros ovarian.

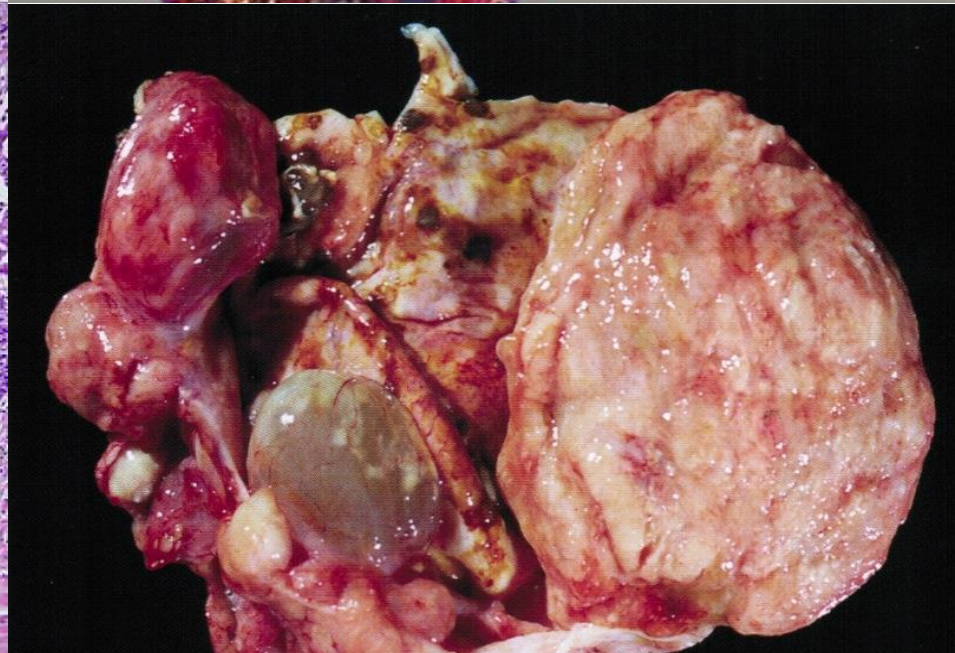
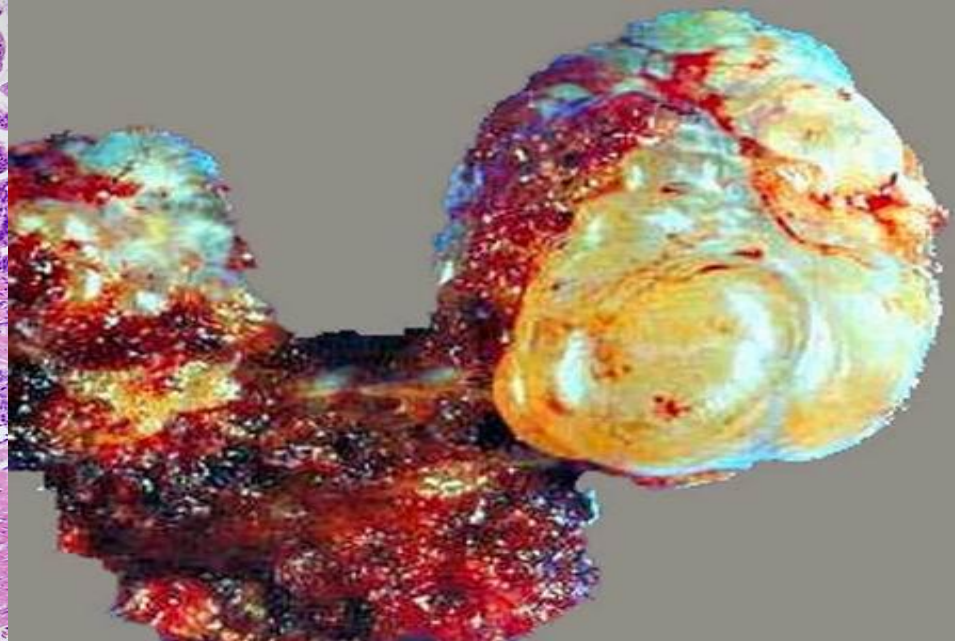
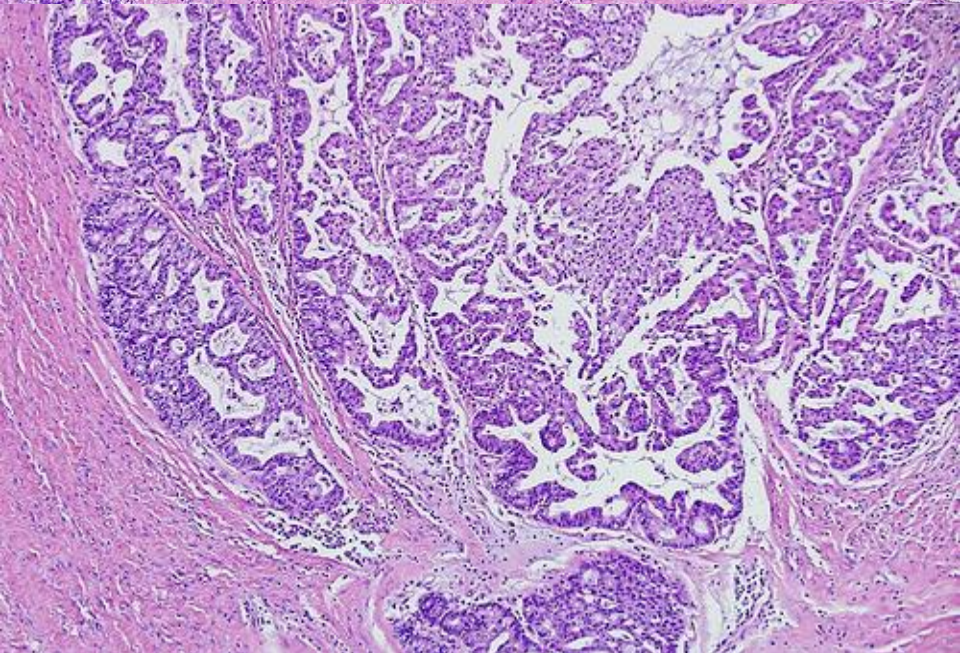
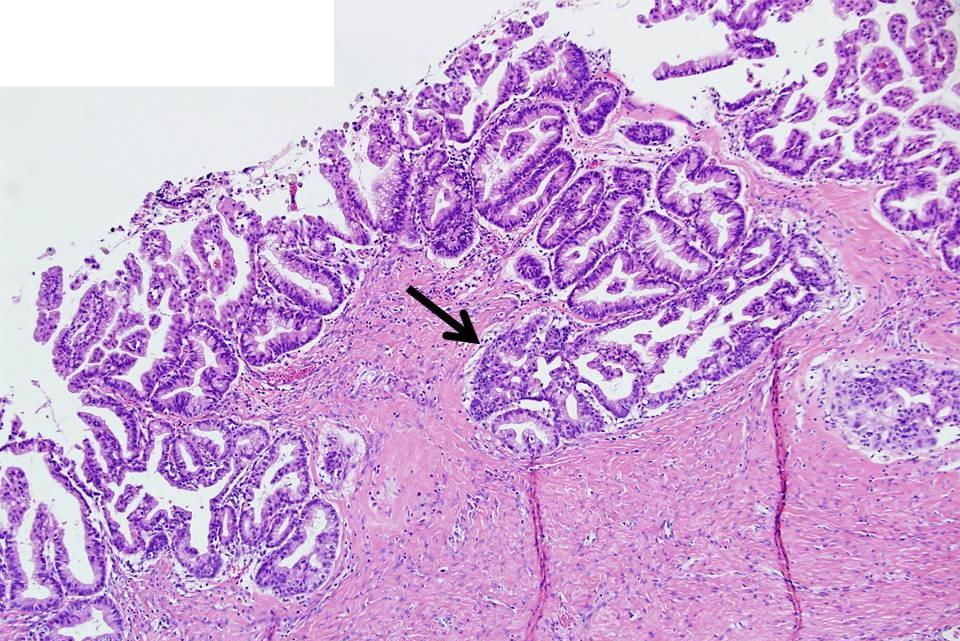


**Tumoare ovariana borderline tip seros.
Carcinom seros de ovar.**

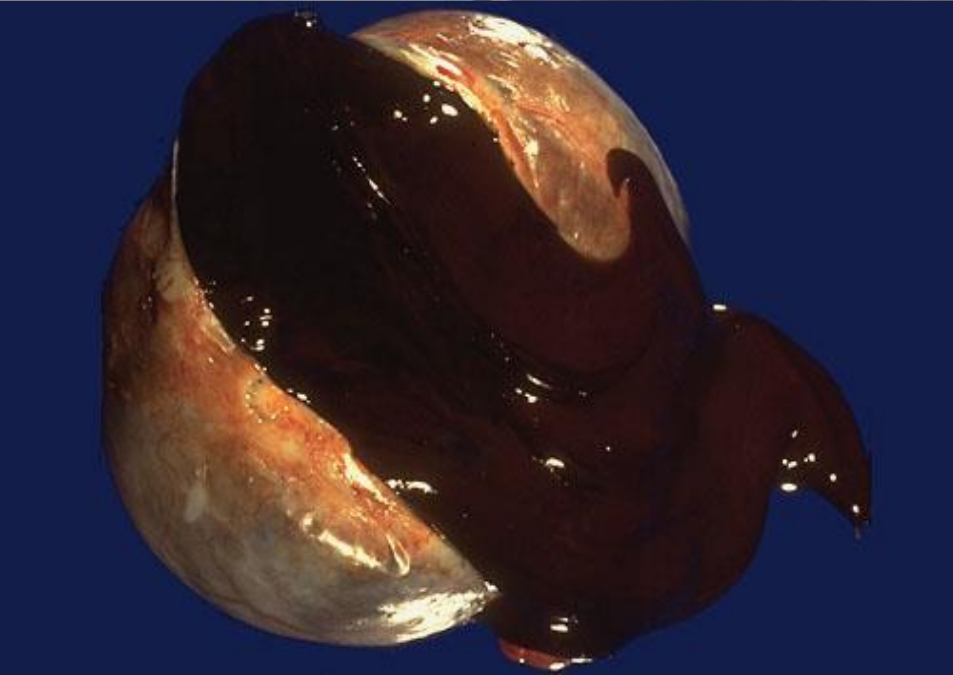
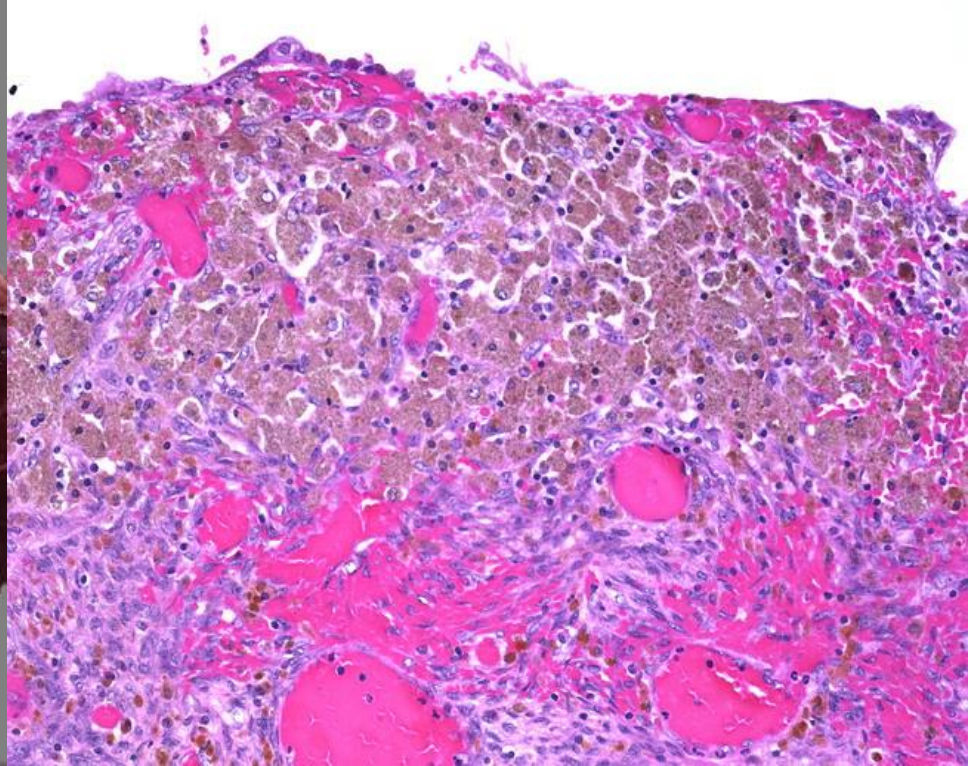


**Cistadenom mucinos
ovarian.**

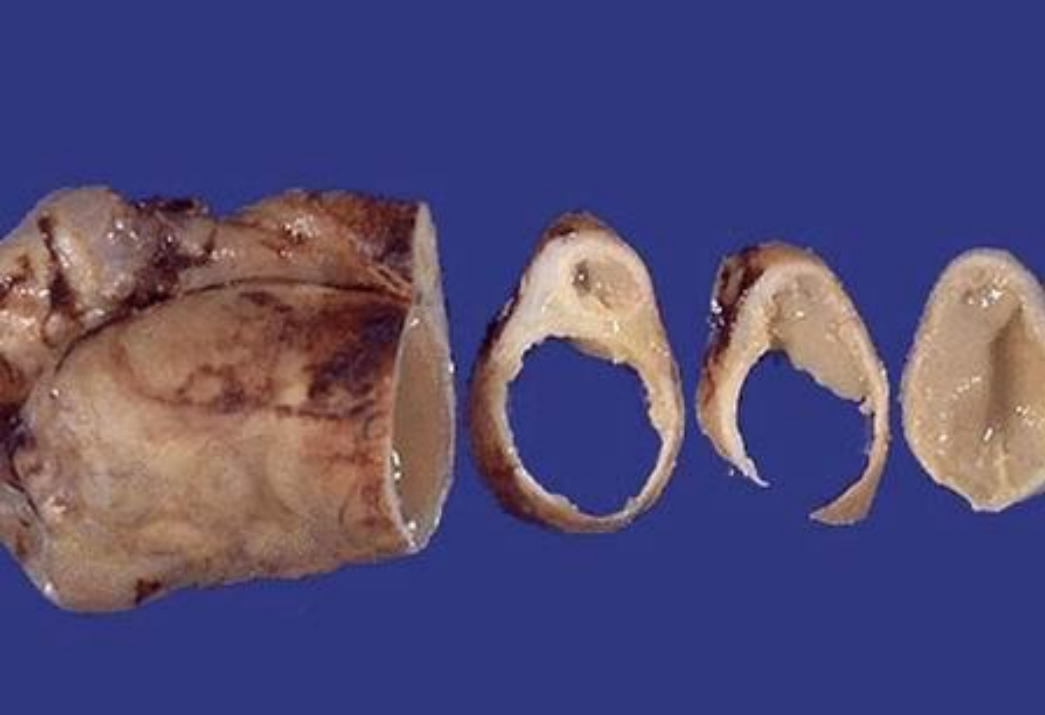




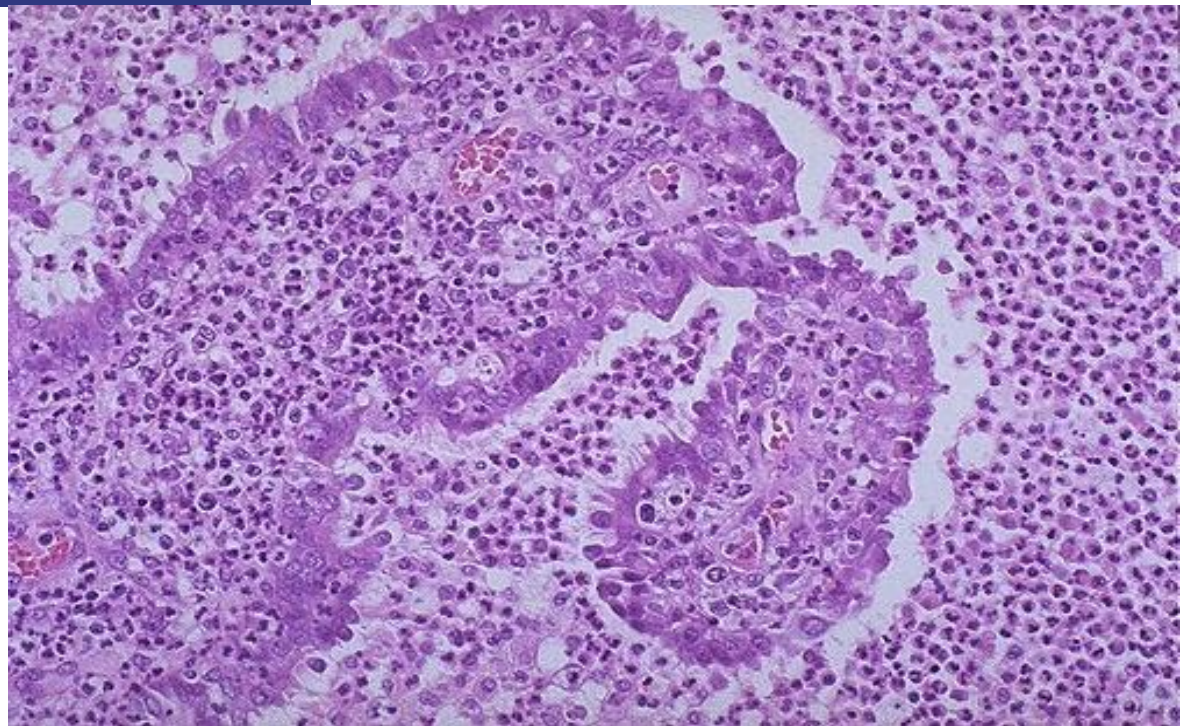
Carcinom ovarian mucinos.



Chist endometriozic ovarian.
(chist ciocolațiu)



**Abces tubo-ovarian.
Salpingită purulentă.**



Vulva.

Vulva este organul genital feminin extern și cuprinde tegumentul cu pilozitate și mucoasa acestei regiuni. Cel mai frecvent, afecțiunile vulvei sunt inflamatorii, fiind mai curând neplăcute decât severe. Tumorile maligne ale vulvei, deși au risc vital, sunt rare.

Vulvita

Una dintre cele mai frecvente cauze de vulvită este inflamația reactivă ca răspuns la un stimul exogen, care poate fi un agent iritant (dermatită iritativă de contact) sau de natură alergică (dermatită alergică de contact).

- Dermatita exzematooasă iritativă de contact se manifestă prin papule și plăci eritematoase bine delimitate, care formează vezicule și cruste și poate fi o reacție la urină, săpun, detergenți, antiseptice, deodorante sau alcool. Dermatita alergică are un aspect clinic similar și poate fi provocată de alergii la parfumuri; de aditivi din creme, loțiuni de săpunuri; de tratamente chimice aplicate pe îmbrăcăminte; precum și de alți antigeni.

Vulvită alergică



Фотография аллергического вульвита

- Valvulitele pot fi cauzate și de infecții, care în acest caz sunt frecvent transmise pe cale sexuală. Agenții infecțioși întâlniți mai frecvent sunt virusul papilloma uman(HPV), care determină apariția condiloamelor acuminate și a neoplaziei intraepiteliale vulvare.

- Virusul herpes simplex (VHS-1 și VHS-2), care provoacă herpesul genital, cu erupție veziculară caracteristică
- *N.gonorrhoeae*, care produce infecție supurativă a glandelor vulvo-vaginale.
- *T.pallidum*, agentul etiologic al sifilisului, care produce șancrul primar la locul de inoculare, pe aria valvulară, și *Candida*, o altă cauză potențială de valvulită.

- O complicație importantă a valvulitei este obstrucția ductelor excretorii ale glandelor Bartolin. Obstrucția poate conduce la dilatarea dureroasă a glandelor (chist Bartolin) cu formare de abces.

Vulvită acută



Фото острого вульвита у женщины

Vulvită fungică



Фотография кандидозного вульвита

Vulvită cronică cu atrofie



Фото хронического вульвита у женщин

Afecțiunile epiteliale non-neoplazice

- Epiteliul mucoasei valvulare poate suferi două tipuri de modificări:
 - 1) Subțiere atrofică, urmată de apariția lichenului scleros.
 - 2) Îngroșare hiperplazică, manifestată sub formă de lichen simplu cronic.

Lichenul scleros(leucoplazie)

- Lichenul scleros se caracterizează prin subțierea și atrofia epidermului, ștergerea reliefului papilar, degenerarea hidropică a celulelor bazale, fibroza dermului, și apariția unui infiltrat inflamator redus, perivascular, alcătuit din celule mononucleare.

- Se prezintă sub forma unor plăci netede albe (denumite leucoplazie) sau a unor papule, care în timp se pot extinde și fuziona. Când este afectată vulva în întregime, labiile devin oarecum atrofice și indurate, iar orificiul vaginal este îngustat.

- Lichenul scleros apare la toate grupele de vârstă, dar cel mai frecvent sunt afectate femeile după menopauză. Patogeneza este incomplet cunoscută, dar prezența limfocitelor T activate în infiltratul inflamator subepitelial și frecvența crescută a bolilor autoimune la femeile afectate sugerează o etiologie autoimună.

- Lichenul scleros este o afecțiune benignă; cu toate acestea, un mic procent din femeile care prezintă lichen scleros simptomatic(1-5%) dezvoltă carcinom valvular scuamocelular.

Lichenul scleros(leucoplazia)



Lichenul simplu cronic

- Lichenul simplu cronic este caracterizat prin îngroșarea epiteliului, în special a stratului granulos și hipercheratoza. La nivelul straturilor bazal și suprabazal se observă o creștere a activității mitotice; cu toate acestea, nu există atipii epiteliale.

- Uneori, infiltratul leucocitar dermic este destul de pronunțat. Aceste modificări nespecifice sunt consecința iritației cronice, cauzată frecvent de pruritul asociat unei dermatoze inflamatorii subiacente. Lichenul simplu cronic apare sub forma unei zone de leucoplazie.

- Leziunile izolate nu prezintă risc crescut pentru cancer, dar lichenul simplu cronic este prezent frecvent la periferia unui cancer valvular diagnosticat, ceea ce ridică ipoteza unei asocieri cu boala neoplazică.

- Lichenul scleros și lichenul simplu cronic pot coexista în diferite zone ale corpului la unele persoane, și ambele leziuni se pot prezenta sub formă de leucoplazie. Macule de plăci similare sunt întâlnite frecvent și în alte tipuri de dermatoze benigne, cum ar fi psoriasisul sau lichenul plan, precum și în leziunile maligne ale vulvei, cum ar fi carcinomul scuamocelular in situ sau carcinomul scuamocelular invaziv. De aceea, pentru a diferenția aceste leziuni cu aspect clinic similar sunt necesare biopsia și examinarea microscopică.

Condiloame.

- Denumirea de condilom este dată oricărei leziuni valvulare cu aspect de neg. Majoritatea leziunilor de acest tip pot fi incluse în una din cele două categorii distincte:
- 1. Condilomul *plan* (*Condylomata lata*), rar întâlnit la ora actuală, este o leziune plană, umedă și ușor reliefată care apare în sifilisul secundar.
- 2. Condilomul acuminat (*Condylomata acuminata*), mult mai frecvent, poate fi papilar și reliefat sau mai aplatizat și rugos.

- Condiloamele pot apărea oriunde pe suprafața ano-genitală, uneori sub forma unei singure leziuni dar mai frecvent ca leziuni multiple. Atunci când sunt localizate la nivelul vulvei, au diametru cuprins între câțiva milimetri și mai mulți centimetri și au culoare de la roșu-roz la roz-brun.

Condilomul *plan*(*Condylomata lata*)



Condilomul acuminat(*Condylomata acuminata*)



- La examenul histologic, leziunea celulară caracteristică este coilocitoza, o modificare citopatică reprezentată de vacuolinizarea perinucleară a citoplasmei și aspectul încrețit al membranei nucleare, specifică infecției HPV. Infecția cu tipurile 6 și 11 de HPV prezintă risc redus de transformare malignă, iar condiloamele vulvare nu evoluează de obicei spre cancer.

Carcinomul vulvar

- Carcinomul vulvar reprezintă aproximativ 3% din totalul cancerelor genitale feminine, și apare mai frecvent la femeile cu vârsta peste 60 de ani. Aproximativ 90% din carcinoame sunt scuamocelulare; celelalte tumori sunt în principal adenocarcinoame sau carcinoame bazocelulare.

- Există două forme diferite de carcinom scuamocelular vulvar. Forma mai rară este cauzată de tulpinile HPV cu risc înalt (în special subtipurile 16 și 18) și apare la femeile de vârstă medie, în special la fumătoare. În această formă, debutul carcinomului este precedat frecvent de modificări precanceroase epiteliale, denumite neoplazie vulvară intraepitelială.

- A doua formă de carcinom vulvar apare la femeile în vârstă. Nu se asociază cu HPV, dar este precedat deseori de mai mulți ani în care au loc modificări epiteliale reactive, în principal de lichen scleros. Epiteliul superficial nu prezintă de obicei modificări citologice specifice pentru neoplazie vulvară intraepitelială, dar pot fi prezente atipii minore ale stratului bazal și cheratinizare bazală. Tumorile invazive de acest tip au tendința de a fi bine diferențiate și intens cheratinizate.

- Neoplaziile vulvare intraepiteliale sunt carcinoame vulvare incipiente, care se manifestă prin zone de leucoplazie sub forma unor macule albicioase de epiteliu îngroșat. În aproximativ un sfert din cazuri leziunile sunt pigmentate datorită prezenței melaninei. Cu timpul, aceste zone se transformă fie în tumori exofitice, fie în tumori endofitice ulcerative. Tumorile HPV pozitive sunt multifocale și verucoase, și în timp ce tumorile HPV negative sunt de regulă carcinoame scuamocelulare cheratinizate, bine diferențiate, unifocale.

Carcinom vulvar



Vaginul.

- **Vaginita** – este o afecțiune relativ frecventă, de obicei tranzitorie și fără consecințe clinice. Se asociază cu apariția unei secreții vaginale abundente (leucoree). Este cauzată de diverse microorganisme: bacterii, fungi și paraziți. Multe dintre acestea sunt comensuale (aparțin florei normale vaginale) și devin patogene numai atunci când există anumite condiții predispozante, precum diabetul zaharat, antibioterapia sistemică (care produce distrugerea florei microbiene normale), imunodeficiența, sarcina sau avortul recent.

- **Carcinomul scuamocelular vaginal** este foarte rar întâlnit și de obicei apare la femeile cu vârsta peste 60 de ani în prezența unor factori de risc similari carcinomului de col uterin. Neoplazia intraepitelială vaginală este o leziune precursoră care se asociază aproape întotdeauna cu infecția HPV.

- **Afecțiunile dishormonale.**

- Hiperplazia endometriului- se caracterizează prin proliferarea glandelor și stromei endometriului în legătură cu tulburările neurohormonale a ciclului menstrual.
- Mecanismul patogenetic principal este hiperestrogenismul. Se observă în insuficiența funcțională a ovarelor, îndeosebi în perioada climacterică. La femeile de vîrstă fertilă se întîlnește mai frecventîn polichistoză ovariană, precum și în obezitate.

- Se observă mai frecvent după vârsta de 40 de ani.
- Se deosebesc 2 variante de hiperplazie a endometriului

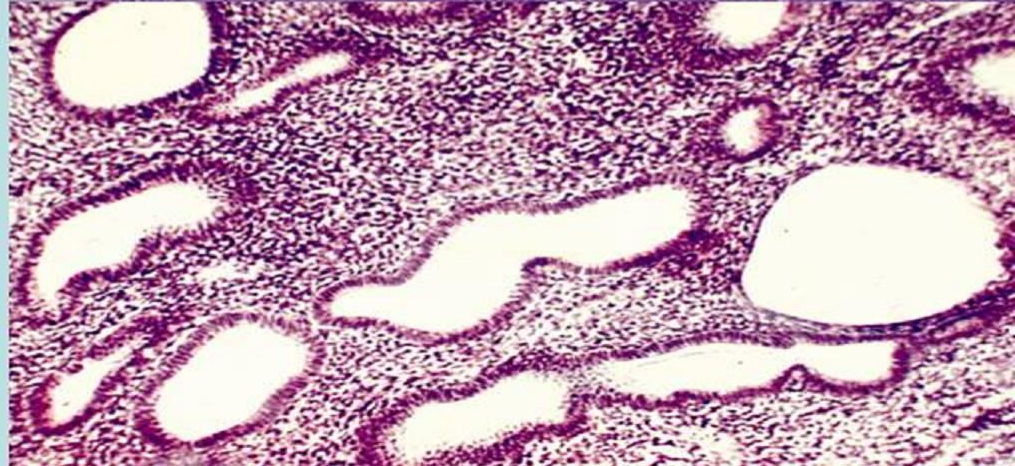
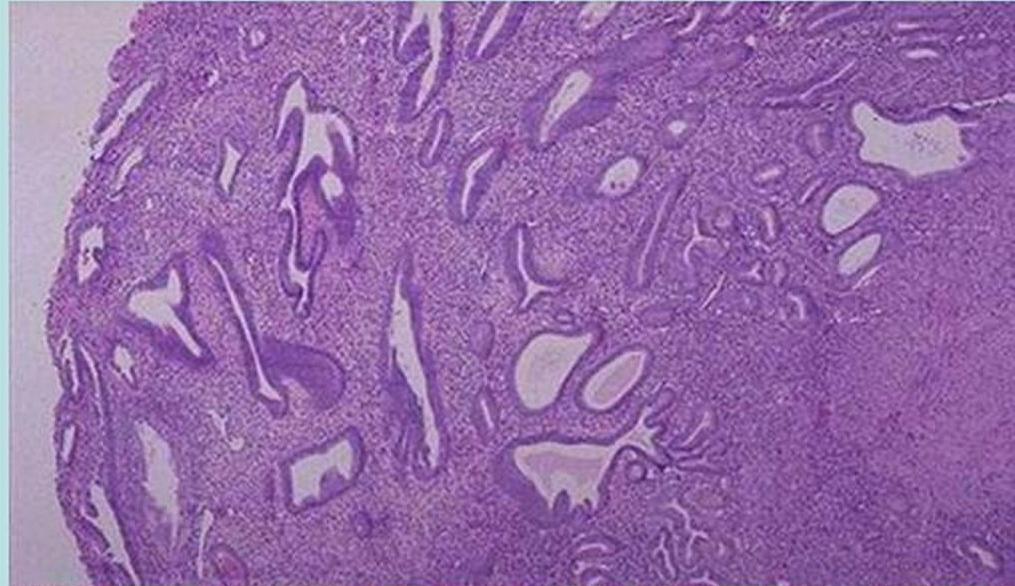
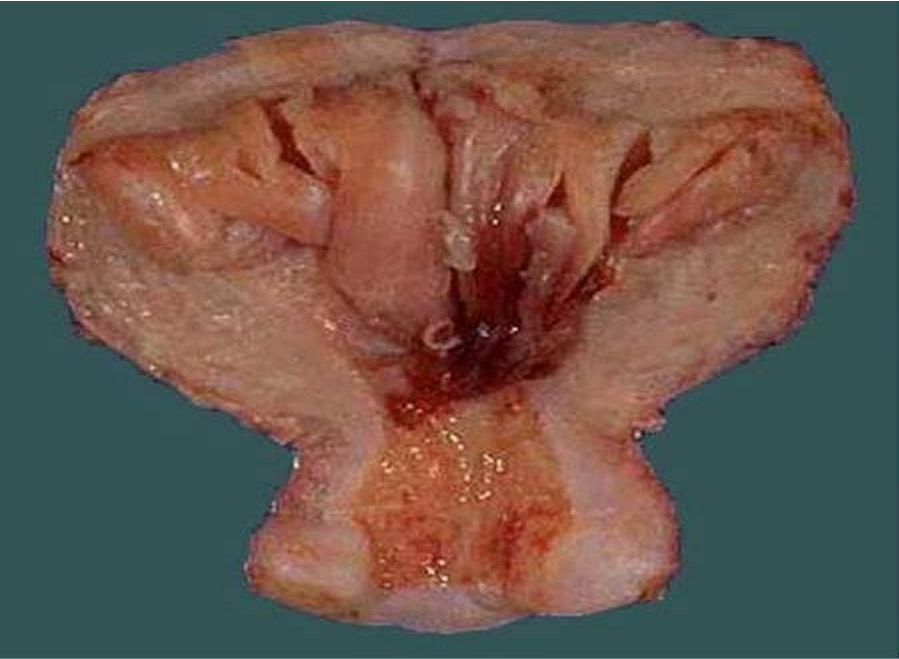
1)Simplă glandulară sau glandulo-chistică

2)Atipică

- **Morfologia**

- Are loc îngroșarea considerabilă a endometriului datorită proliferării stratului funcțional. Semnele microscopice- epiteliul devine cilindric, numărul de mitoze crește, stroma este edemațiată, succulentă, în stare de proliferare. Glandele se măresc în dimensiuni, devin alungite, cu aspect șerpuitor și dilatări chistice. Se observă hemoragii din vasele superficiale ale mucoasei uterine cu modificări distrofice, tromboza vaselor și focare de necroză.

- Mucoasa umple toată cavitatea uterină, suprafețele anterioară și posterioară ale cavității uterine se comprimă reciproc, ceea ce cauzează tulburări circulatorii, necroze, detașarea mucoasei și hemoragii abundente.
- Hemoragiile aciclice sunt stimulate de tulburările circulatorii, care apar sub acțiunea estrogenilor asupra endometriului.



**Hiperplazie glandulo-
chistică a endometrului**

- Hiperplazia atipică/adenomatoza focală/ se caracterizează prin proliferarea intensivă a epiteliului și/sau a glandelor endometriale.
- Este o stare precanceroasă. Mai frecvent se întâlnește după 50 ani. Clinic hemoragii anovulatorii.
- **Morfologic** – stroma este bogată în elementele celulare, se observă celule mari cu citoplasma clară, spumoasă, care conțin lipide, pot fi focare de metaplazie pavimentoasă. În cazurile de hiperplazie atipică a endometriului la femei în perioada de menopauză se efectuează histerectomia.

- Majoritatea leziunelor colului uterin sunt reprezentate de inflamații relativ banale (cervicita), dar colul uterin constituie și localizarea unuia din cele mai răspândite cancere la femeile de pe tot globul.
- leziunile inflamatorii ale colului uterin sunt foarte frecvente și se asociază cu secreție vaginală purulentă. Cervicitele pot fi clasificate în infecțioase și neinfecțioase, deși diferențierea lor este dificilă din cauza prezenței florei vaginale normale care cuprinde aerobi și anaerobi vaginali ocazionali, streptococi, stafilococi, enterococi și *Escherichia coli*.

Endocervicoza

- Este cea mai frecventă patologie a colului uterin. Macroscopic în jurul orificiului extern al colului uterin se observă o zonă de culoare roșietică datorită vascularizării bogate a stratului subepitelial. Histologic are loc apariția unor focare de epitelii prismatic pe suprafața porțiunii vaginale a colului uterin și a structurilor glandulare, acoperite cu epitelii de tip endocervical.

- Cauza nu este cunoscută, se presupune rolul tulburărilor dishormonale.
- Variantele morfologice/stadiile/-
 - 1. Simplă/staționară/
 - 2. Proliferantă/progresantă/
 - 3. Cu epidermizare

- **Complicațiile**

- Erodarea mucoasei cervicale în regiunea orificiului extern
- Inflamația mucoasei/cervicită/
- Displazia epiteliului
- Dezvoltarea cancerului

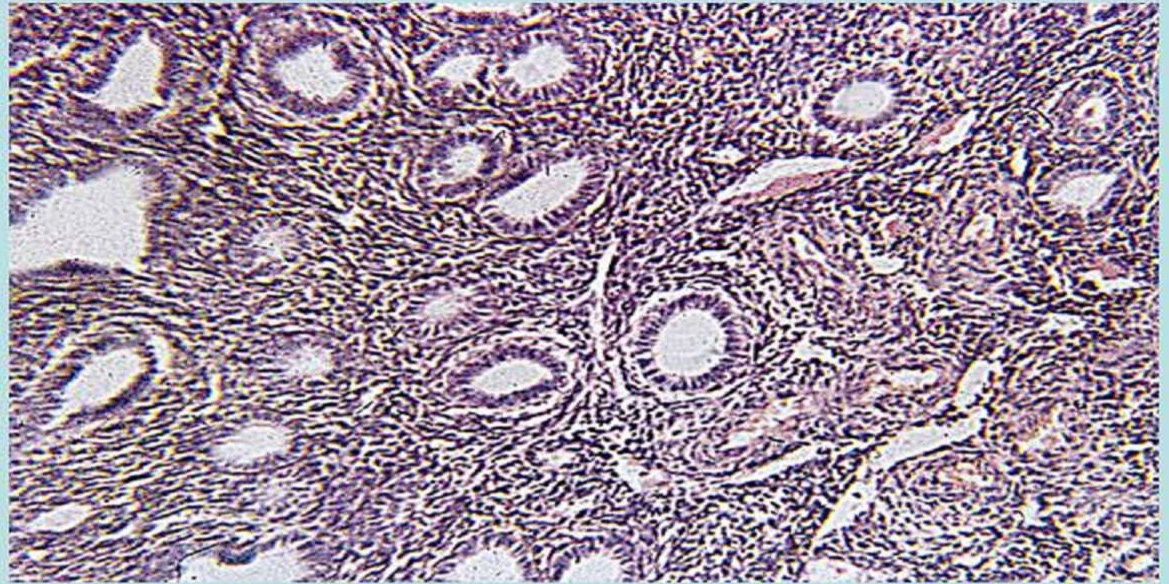
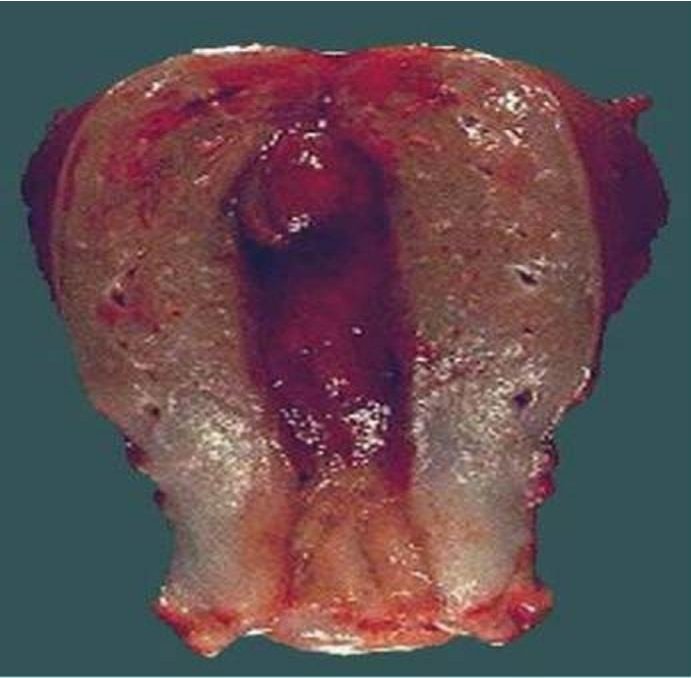
Polipii colului uterin

- Se observă mai frecvent în canalul cervical. Sunt cauzați de dereglările dishormonale.
- Variantele morfologice
 - 1. Polip simplu
 - 2. Polip proliferant
 - 3. Polip cu epidermizare
- Morfologic are loc distribuția neomogenă a glandelor de formă și dimensiuni diferite, iar în baza polipului se observă un ghem de vase cu pereții îngroșați și sclerozați.

Polipii cavității uterine

Variantele :

- Glandular
- Glandulo-fibros
- Fibros
- Adenomiomatos/conține celule musculare netede/

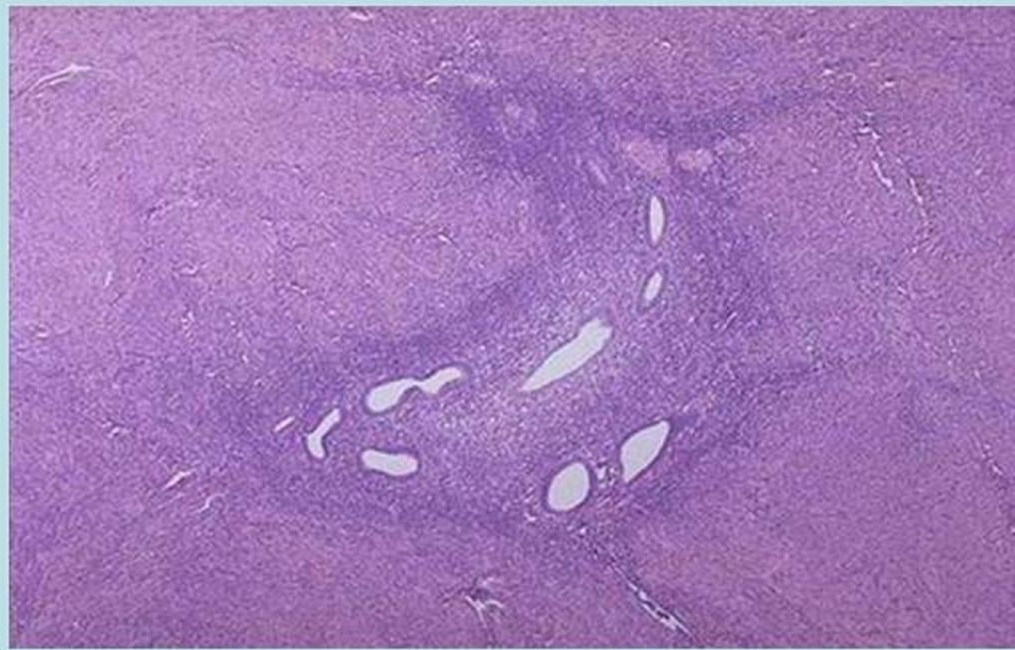
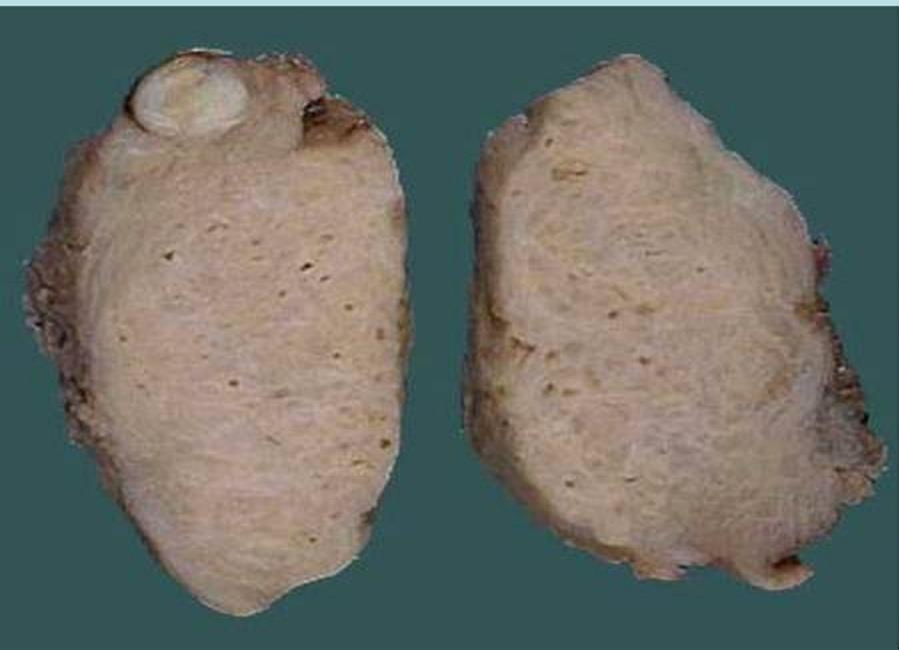


Polip endometrial

- Noțiunea de adenomioză se referă la creșterea stratului bazal al endometriului în miometriu. Profund în miometriu se găsesc cuiburi de stromă, glande sau ambele componente ale endometriului interpuse între fibrele musculare.
- Apariția glandelor endometriale cu stroma citogenă adiacentă în miometriu, se localizează de regulă în zonele submucoase ale miometriului.

- Prezența aberantă a țesutului endometrial induce hipertrofia reactivă a miometriului, și în timp uterul devine voluminos, globular, cu peretele frecvent îngroșat. Deoarece în adenomioză glandele au originea în stratul bazal al endometriului, ele nu vor suferi sângerare ciclică. Cu toate acestea, adenomioza marcată poate provoca menoragie, dismenoree pelviană înainte de menstruație.

- În miometriu pe secțiune se observă cavități chistice de formă și dimensiuni diferite, de obicei, umplute cu sânge. Clinic se manifestă prin menstruații abundente, dureroase, uneori sterilitate. Malignizarea este rară.

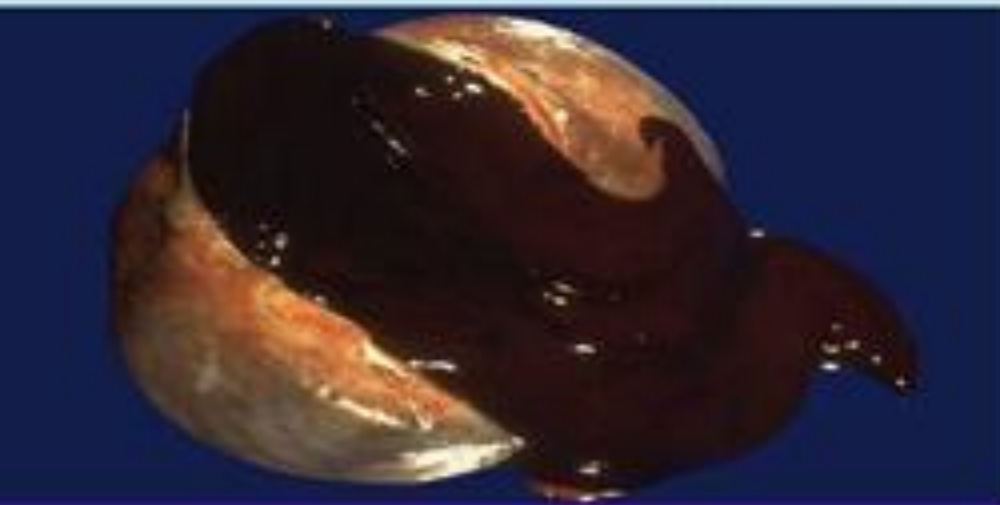


Adenomioza peretelui uterin

- Endometrioza este difinită prin prezența glandelor și a stromei endometriale în afara endometriului. Apare la aproximativ 10% din femeile aflate în vârsta fertilă și la aproape jumătate din femeile cu infertelitate.

- Spre deosebire de adenomioză, endometrioza conține aproape întotdeauna endometriu funcțional, care suferă sângerare ciclică. Deoarece sângele se acumulează în aceste focare aberante, ele se prezintă macroscopic ca niște noduli sau implanturi de culoare roșu-brun.

- Au mărime care variază de la dimensiuni microscopice până la un diametru de 1-2 cm și sunt localizate pe seroase sau imediat subseros. Frecvent, leziunile individuale se unesc formând mase de dimensiuni mai mari, pline cu sânge care cu timpul devin maronii (CHISTURI CIOCOLATII).



Chist ovarian endometrioid
(ciocolatiu)

- Prin acumularea și organizarea sângelui se produce fibroza extinsă, cu formarea de aderențe între structurile pelviene, obturarea fimbriilor trompelor uterine și distorsiuni ale trompelor uterine și ale ovarelor.
- Diagnosticul histologic se face prin punerea în evidență a două din următoarele trei componente ale leziunii: glande endometriale, stroma endometrială și pigmentul hemosiderină.

Afecțiunile inflamatorii

- **Endometrita** – inflamația mucoasei uterine. Poate fi acută și cronică. Endometrita acută se întâlnește de obicei în perioada postpartum sau postabortum. Etiologia este infecțioasă, mai frecvent stafilo- sau streptococul, colibacilul, infecția anaerobă.

Formele morfologice:

- Catarală
- Fibrinoasă
- Hemoragică
- Purulentă
- Endometrita cronică se caracterizează prin atrofia sau hipertrofia endometriului.

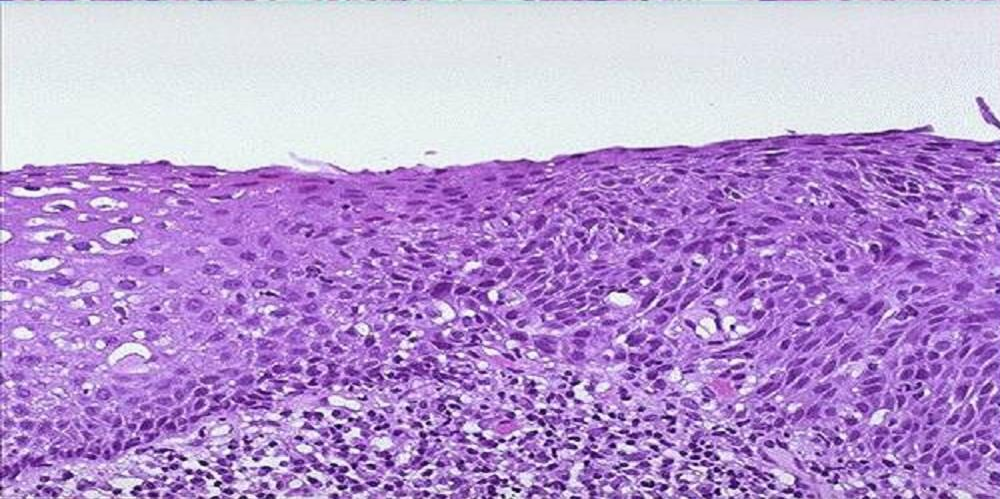
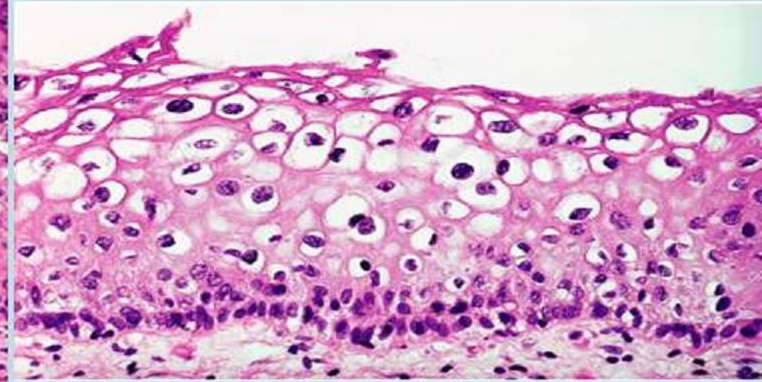
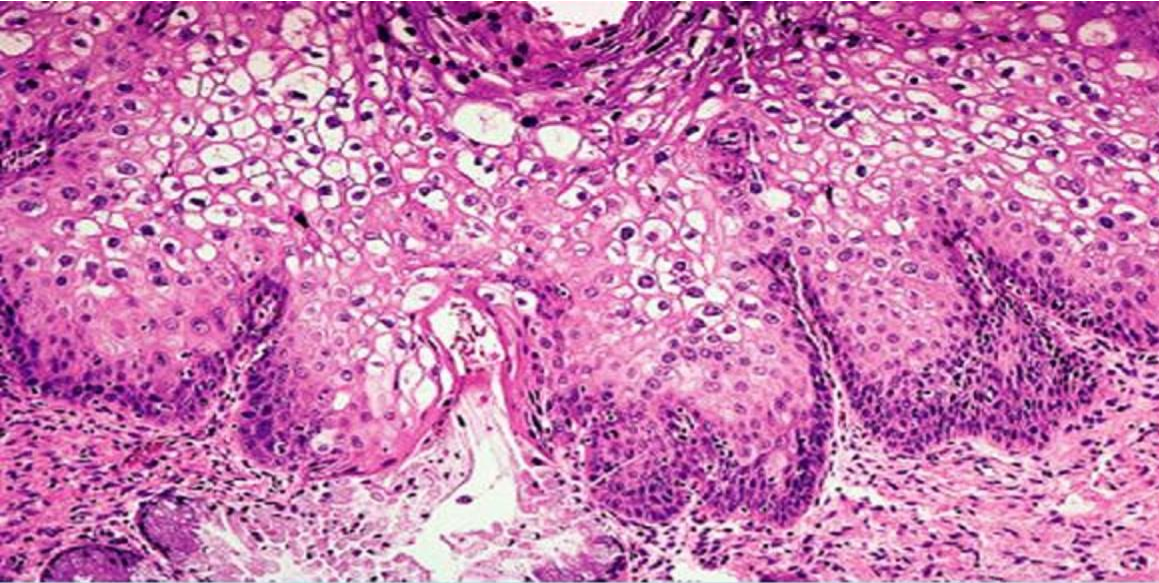
Carcinomul de col uterin

Stările de precancer:

- Displazia colului uterin
- Leucoplazia cu semne de atipie
- Eritroplazia – hiperplazia epiteliului pavimentos pluristratificat cu atipia celulilor
- Adenomatoza
- Infecția papilomavirotică

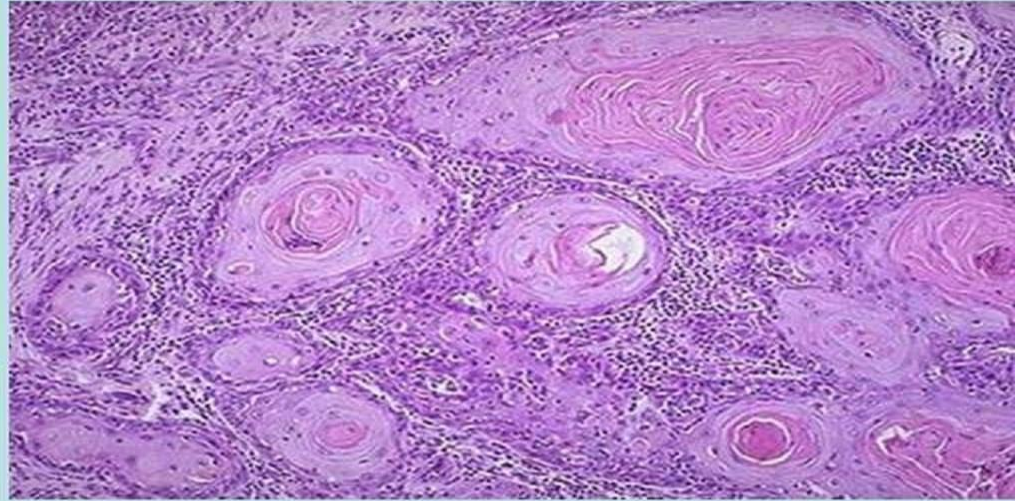
Formele microscopice ale cancerului de col uterin:

- Cancer pavimentos – forma cea mai frecventă
- Adenocarcinom – mai rar, 4-5%
- Mixt glandular-pavimentos/adeno-scuamos/
- Macroscopic cancerul de col uterin crește exofit în porțiunea vaginală a colului uterin și endofit – în canalul cervical.



**↑↑Leziune papilomavirică
a colului uterin**
*(koilocitoză, acantoză și
papilomatoză)*

**← Displazia epiteliului
ectocervical**
(în stînga – epiteliu normal)

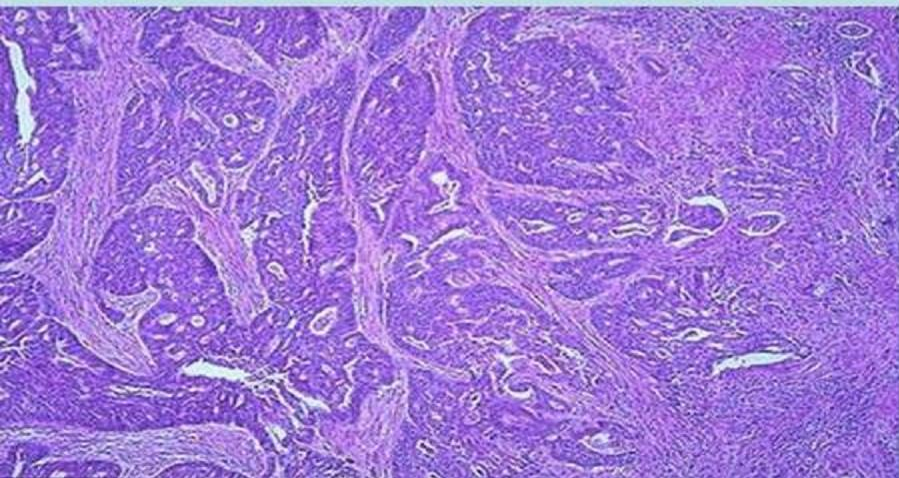


Cancer de col uterin
(*histologic – carcinom pavimentos
cu keratinizare*)

Cancer de corp uterin

Se localizează mai frecvent în regiunea unghiurilor și fundului uterului, de obicei, în perioada postmenopauzală.

- Macroscopic se manifestă prin proliferații polipoase sau papilare de diferite dimensiuni.
- Histologic se observă mai frecvent adenocarcinomul moderat diferențiat.

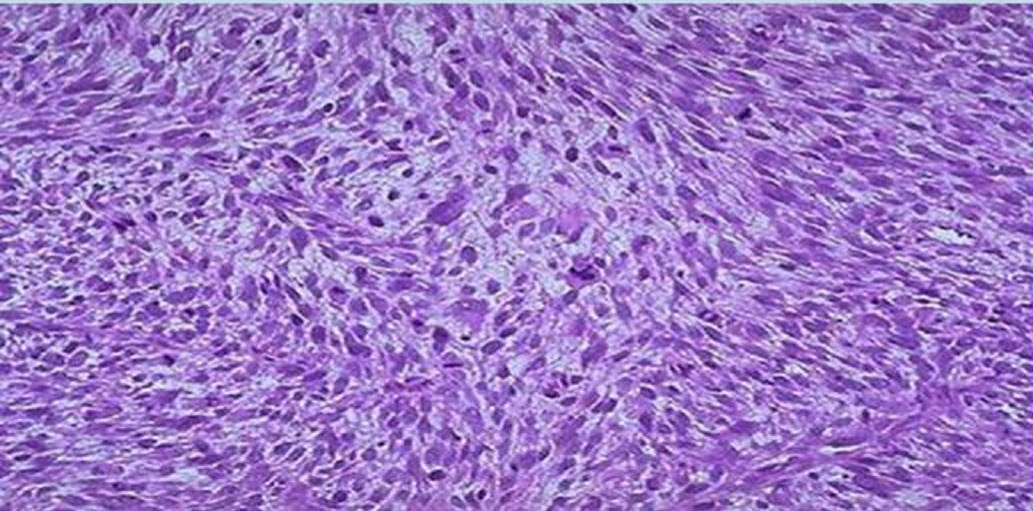
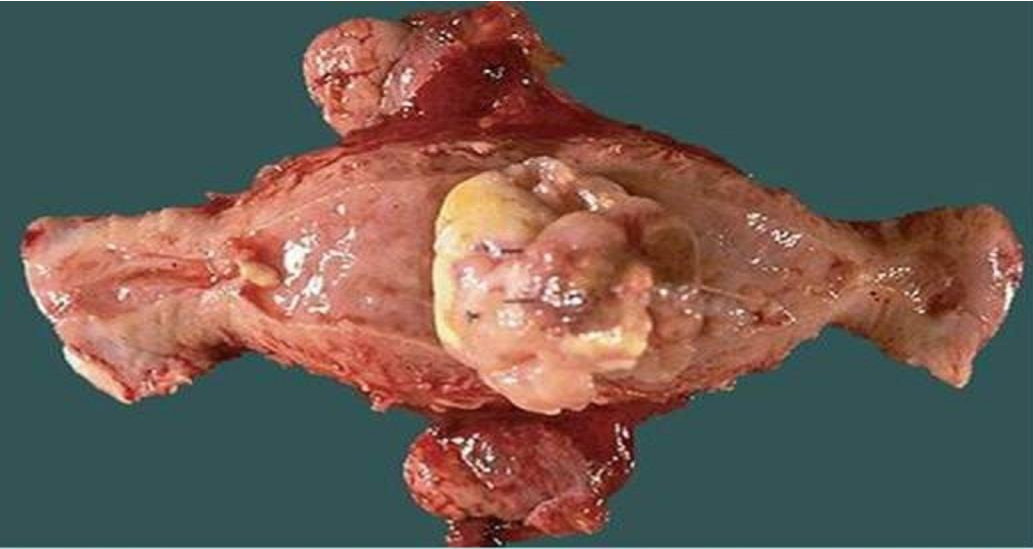


Cancer endometrial
(*histologic – adenocarcinom*)

Leiomiomul uterin(fibroleiomiom) – este cea mai frecventă tumoare a uterului, mai frecventă la femei în vîrstă după 35 ani.

Variantele :

- Subseros
- Intramural
- Submucos



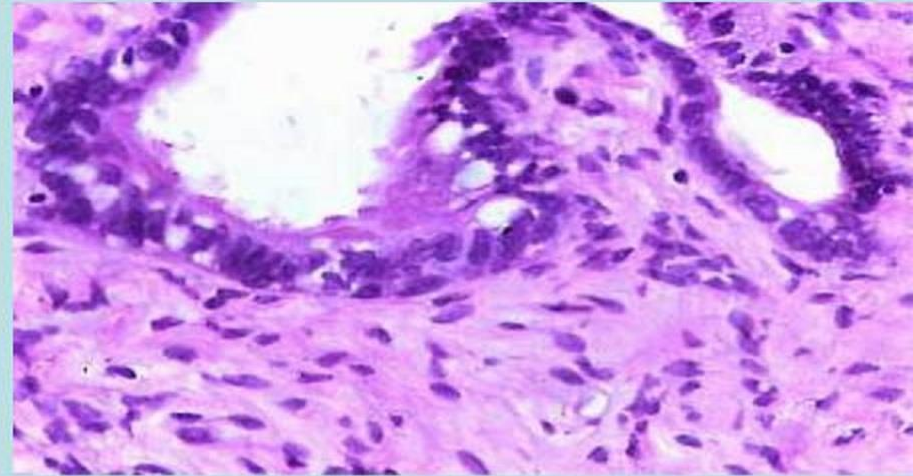
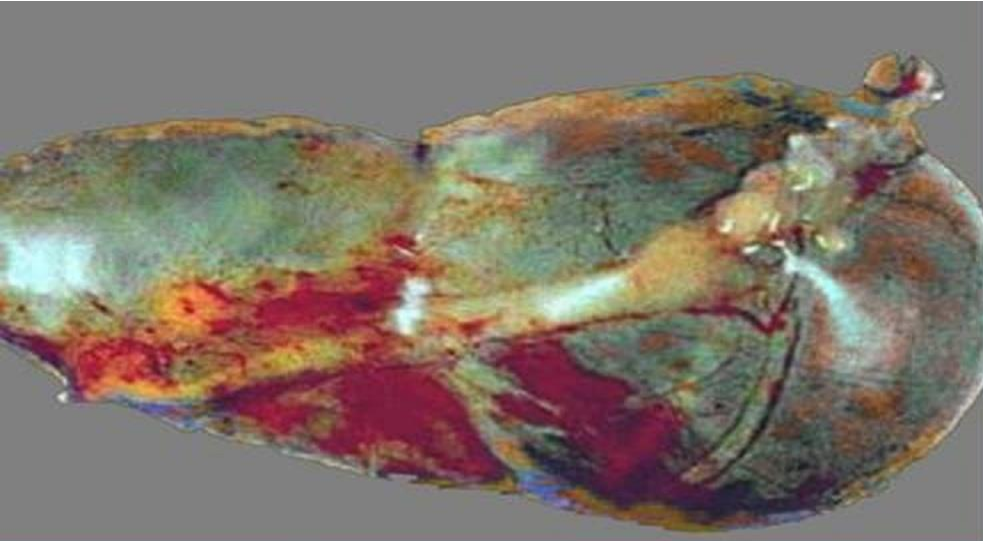
Leiomyosarcom

Tumorile ovarului

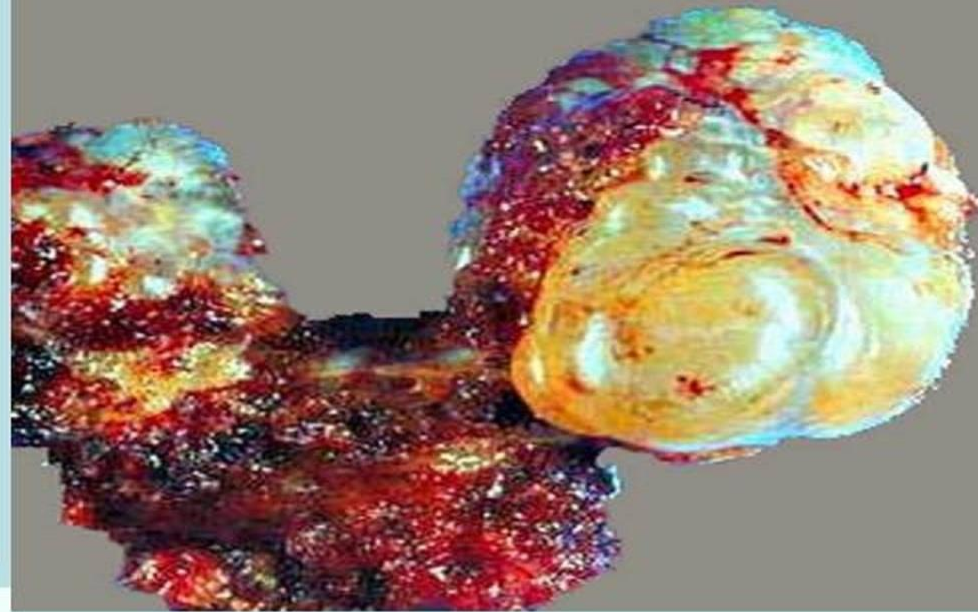
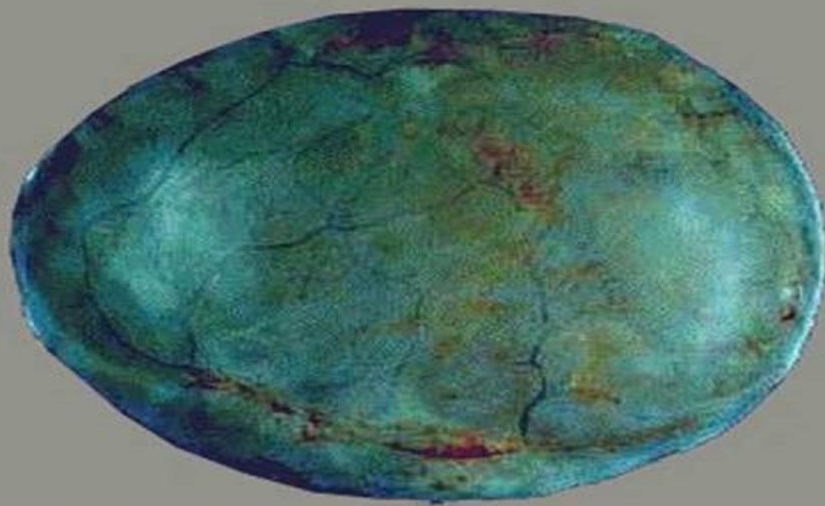
- Tumorile ovariene epiteliale constituie mai mult de jumătate din tumorile ovariene primare, iar cele maligne – în medie 20-25% din tumorile organelor genitale feminine.

Variantele:

- 1. Tumorile epiteliale benigne – chistadenom seros și chistadenom mucinos.
- 2. Tumorile epiteliale maligne – chistadenocarcinom seros și chistadenocarcinom mucinos.
- Tumorile ovariene maligne pot infiltra organele vecine.

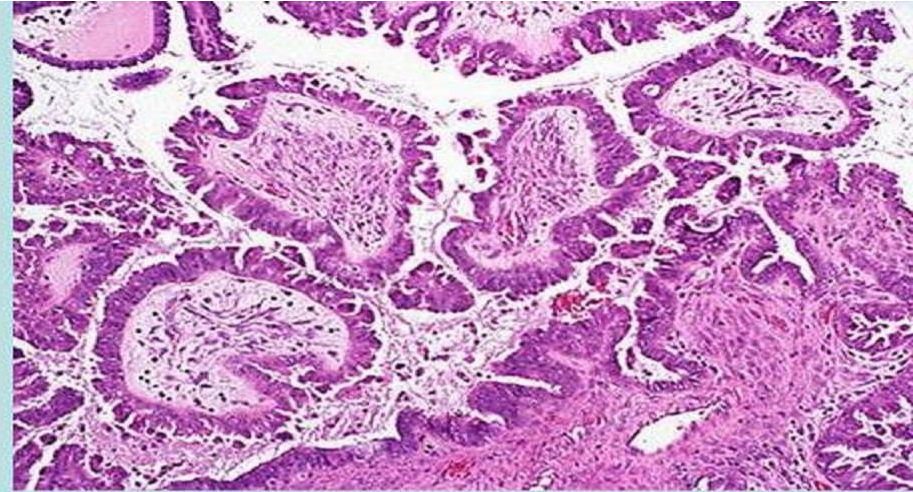
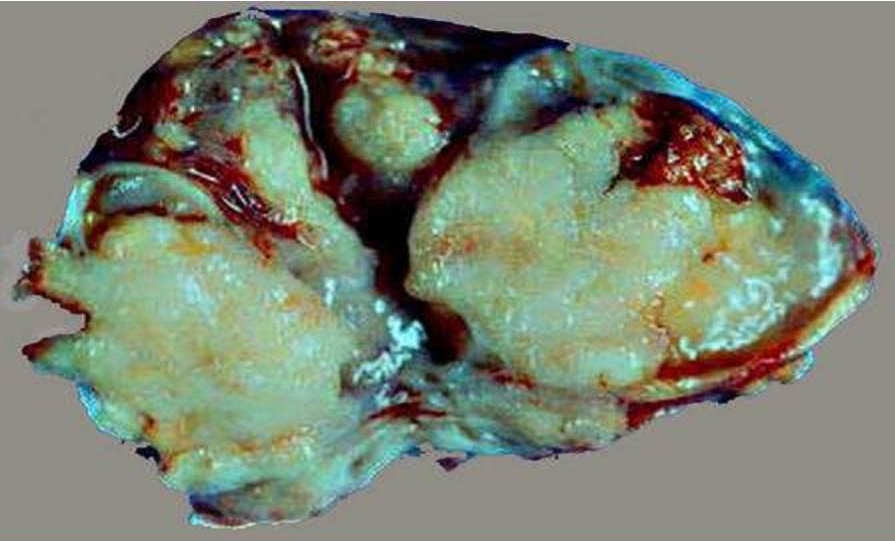


Chist ovarian seros



← ← **Chist ovarian mucinos**

Cancer ovarian mucinos ↑
(*chistadenocarcinom mucinos*)



Cancer ovarian seros
(*chistadenocarcinom seros*)