

Mitochondrion

Golgi complex

Peroxisome

**Leziunile (acumulările) intra- și extracelulare reversibile.**

**Обратимые внутриклеточные и внеклеточные повреждения (скопления).**

**Reversible intra- and extracellular lesions (accumulations).**

Nucleus

Plasma membrane

Endoplasmic reticulum

Ribosomes

**Tema: Leziunile (acumulările) intra- și extracelulare reversibile.**

***I. Micropreparate:***

**№ 149. Distrofia hidropică (*vacuolară*) a epitelului tubilor renali contorți (*Colorație H-E*). Indicații:**

1. Tub contort cu distrofie hidropică:
  - a. vacuole incolore în citoplasma nefrocitelor;
  - b. nucleul slab colorat.
2. Tub nemodificat.
3. Glomerul nemodificat

**№ 18. Hialinoza arterelor lienale (*colorație H-E*). Indicații:**

1. Folicul limfatic.
2. Artera centrală a foliculului:
  - a. îngroșarea peretelui;
  - b. depozite de mase hialine în stratul subendotelial;
  - c. lumenul stenozat.

**№ 25. Distrofia grasă a ficatului (*steatoză hepatică*). (*Colorație H-E*). Indicații:**

1. Vacuole lipidice incolore în citoplasma hepatocitelor.
2. Travee hepatice nemodificate.
3. Triadă (*arteră, venă, duct biliar*).
4. Vena centrală.

**№ 23. Lipomatoza inimii (*colorație H-E*). Indicații:**

1. Fascicule de țesut celuloadipos, care infiltrază mușchiul cardiac.
2. Fibre musculare atrofiate.

***II. Macropreparate:***

**№ 6. Hialinoza valvulei mitrale (*valvulopatie mitrală reumatică*).**

**№ 19. Lipomatoza inimii.**

**№ 104. Fibroleiomom uterin.**

## **Тема: Обратимые внутриклеточные и внеклеточные повреждения (скопления).**

### ***I. Микропрепараты:***

**№ 149. Гидропическая дистрофия эпителия извитых канальцев почки (окраска Г-Э.). Обозначения:**

1. Извитой каналец с признаками гидропической дистрофии:
  - а. вакуоли в цитоплазме нефроцитов;
  - б. бледно окрашенные ядра.
2. Неизмененный каналец.
3. Неизмененный клубочек.

**№ 18. Гиалиноз артерий селезенки (окраска Г-Э.). Обозначения:**

1. Лимфоидный фолликул.
2. Центральная артерия фолликула:
  - а. утолщение стенки;
  - б. отложение однородных гиалиновых масс в подэндотелиальном слое;
  - в. сужение просвета.

**№ 25. Жировая дистрофия печени (окраска Г-Э.). Обозначения:**

1. Бесцветные вакуоли в цитоплазме гепатоцитов.
2. Неизмененные печеночные балки.
3. Триада (артерия, вена, желчный проток).
4. Центральная вена

**№ 23. Липоматоз сердца (окраска Г-Э.). Обозначения:**

1. Прослойки жировой ткани, инфильтрирующие мышцу сердца.
2. Атрофированные мышечные волокна.

### ***II. Макропрепараты:***

**№ 6. Гиалиноз клапанов сердца (ревматический митральный порок сердца).**

**№ 19. Липоматоз сердца при общем ожирении.**

**№ 104. Фибролейомиома матки.**

## Reversible intra- and extracellular lesions (accumulations).

### *I. Microspecimens:*

#### **№ 149. Hydropic (*vacuolar*) degeneration of the renal convoluted tubules epithelium. (*H-E. stain*). Indications:**

1. Convoluted tubule with hydropic degeneration:
  - a. colorless vacuoles in the cytoplasm of the nephrocytes;
  - b. poorly colored nucleus.
2. Unchanged tubule.
3. Unchanged glomerulus.

#### **№ 18. Hyalinosis of the lineal arteries (H-E stain). Indications:**

1. Lymph follicle.
2. Central artery of the follicle:
  - a. thickened wall;
  - b. hyaline masses deposits in the subendothelial layer;
  - c. narrowed lumen.

#### **№ 25. Fatty liver degeneration. (*H-E. stain*). Indications:**

1. Colorless lipid vacuoles in the cytoplasm of hepatocytes.
2. Unchanged hepatocytes.
3. Triad (artery, vein, bile duct).
4. Central vein.

#### **№ 23. Heart lipomatosis. (*H-E. stain*). Indications:**

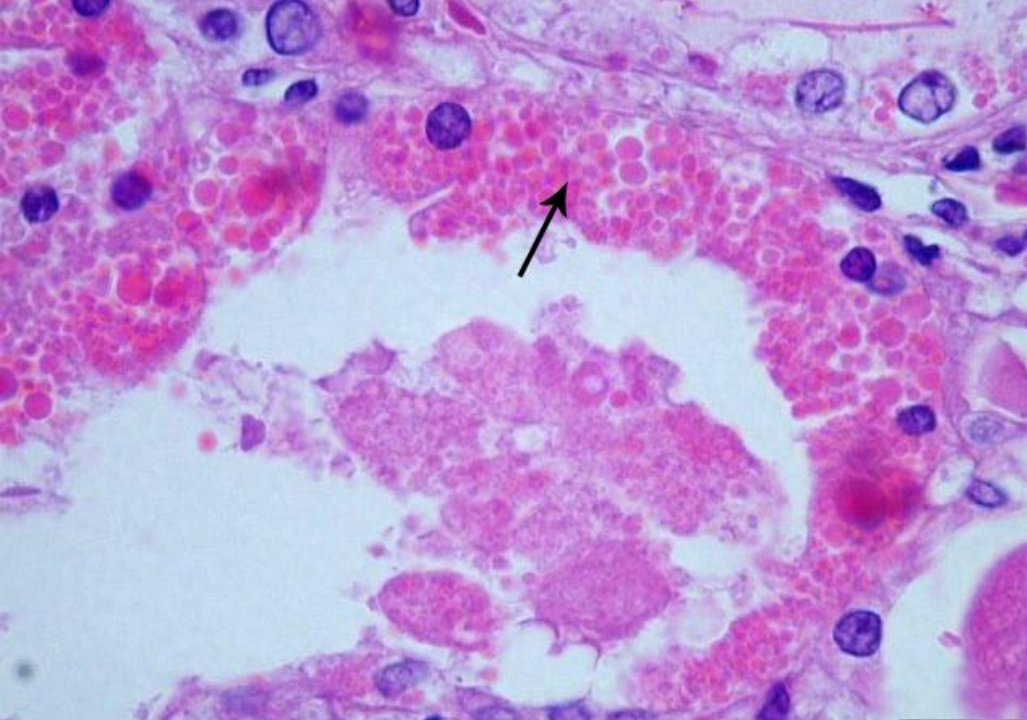
1. Bundles of fatty tissue that infiltrate the heart muscle.
2. Atrophied muscle fibers.

### *II. Macrospecimens:*

#### **№ 19. Heart lipomatosis.**

#### **№ 6. Mitral valve hyalinosis.**

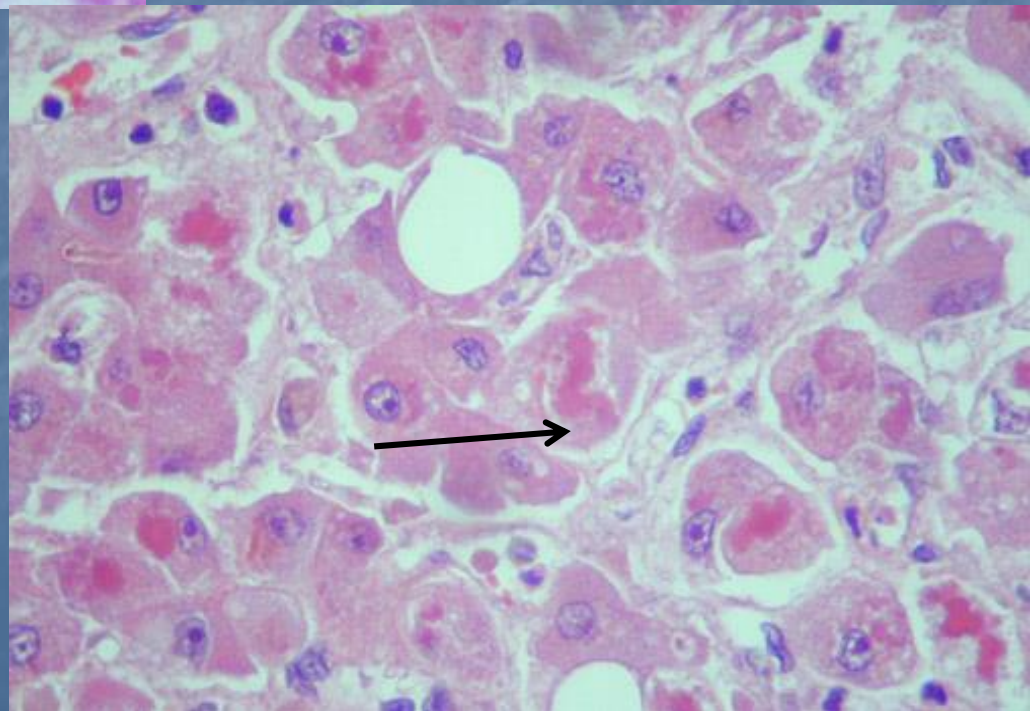
#### **№ 104. Fibroleiomyoma of uterus.**

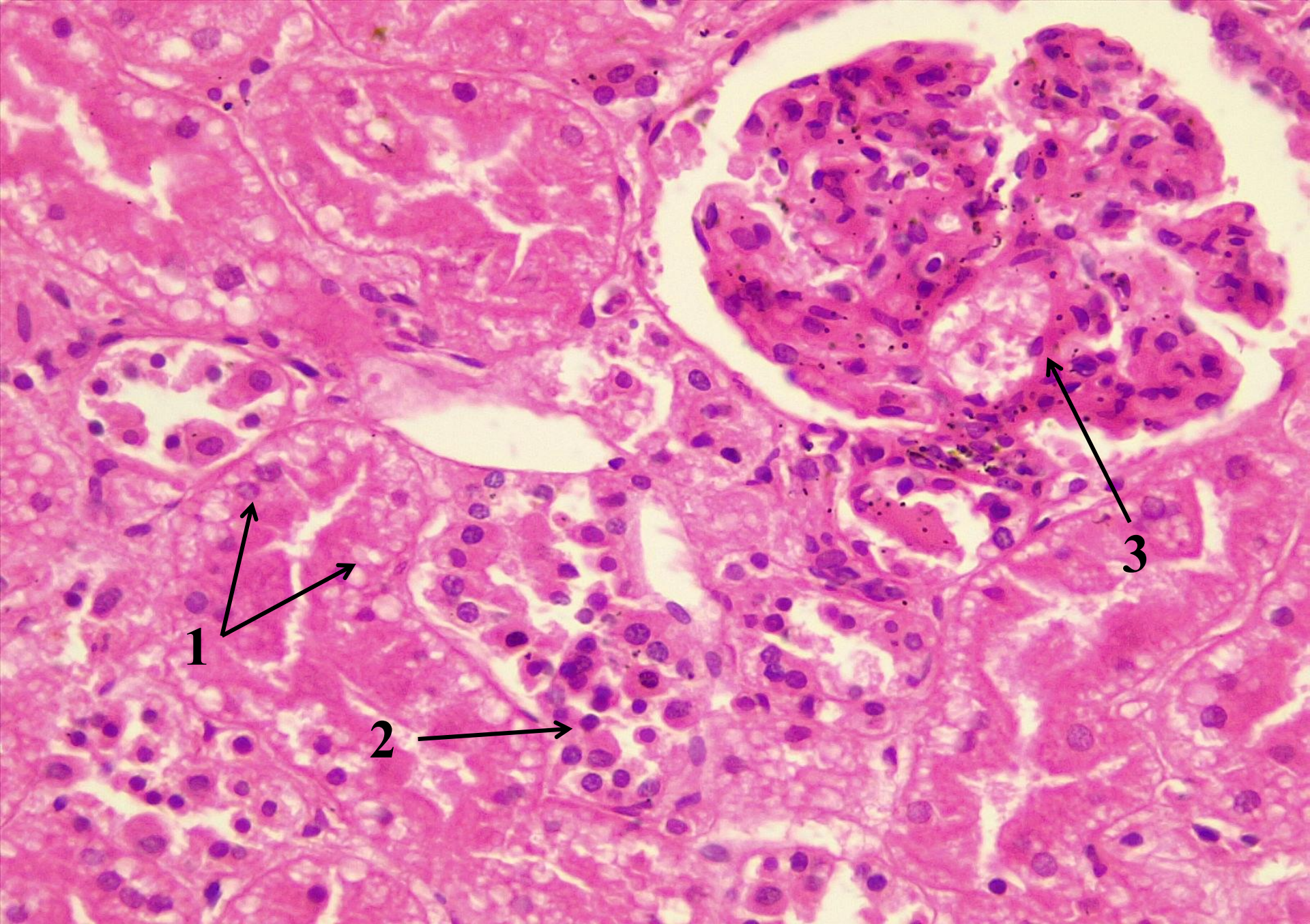


**Degenerare  
intracelulară proteică a  
hepatocitelor.  
(hialin alcoolic (corpusulii  
Mallory)).**



**Degenerare  
intracelulară proteică a  
epiteliului tubilor renali  
contorți.**



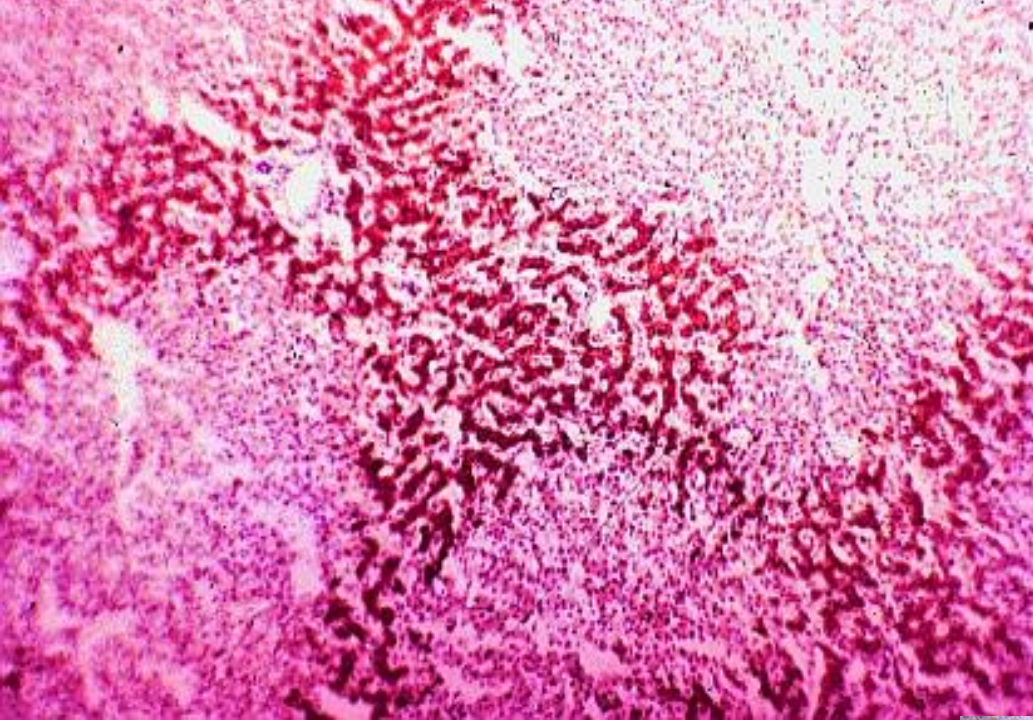


**№ 149.** Distrofia hidropică (*vacuolară*) a epitelului tubilor renali contorți. (*Colorație H-E.*)

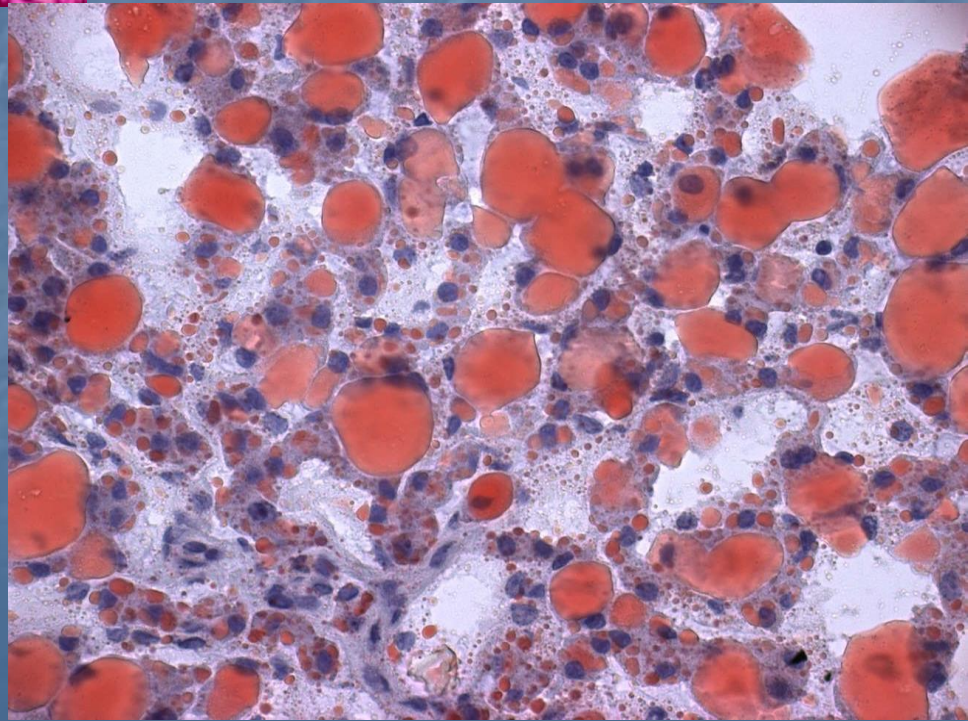


**Steatoza ficatului**  
*(“ficat de gâscă”)*

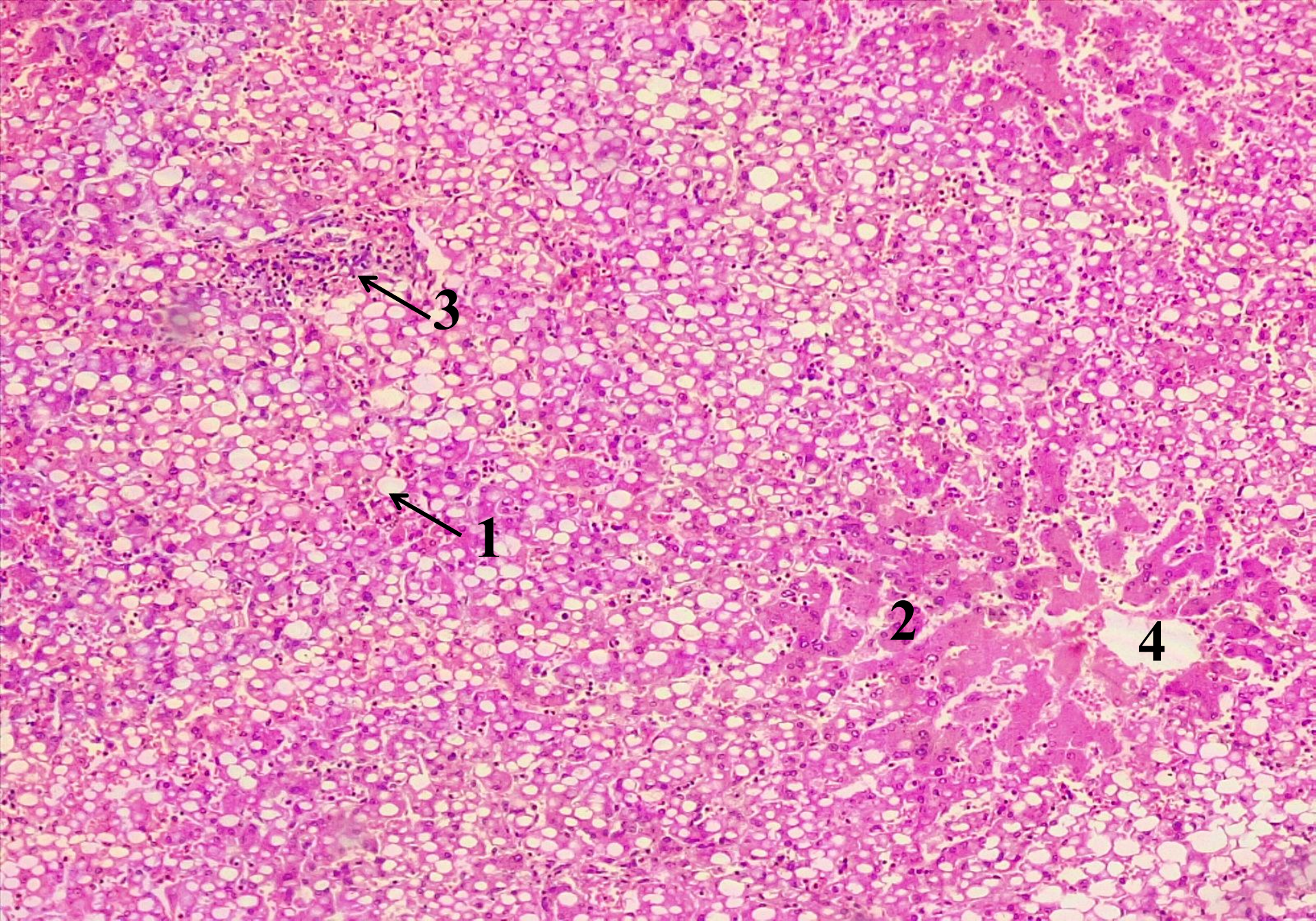




**Steatoza periferică a lobulilor hepatici în necroza subtotală a ficatului (*Sudan III*).**







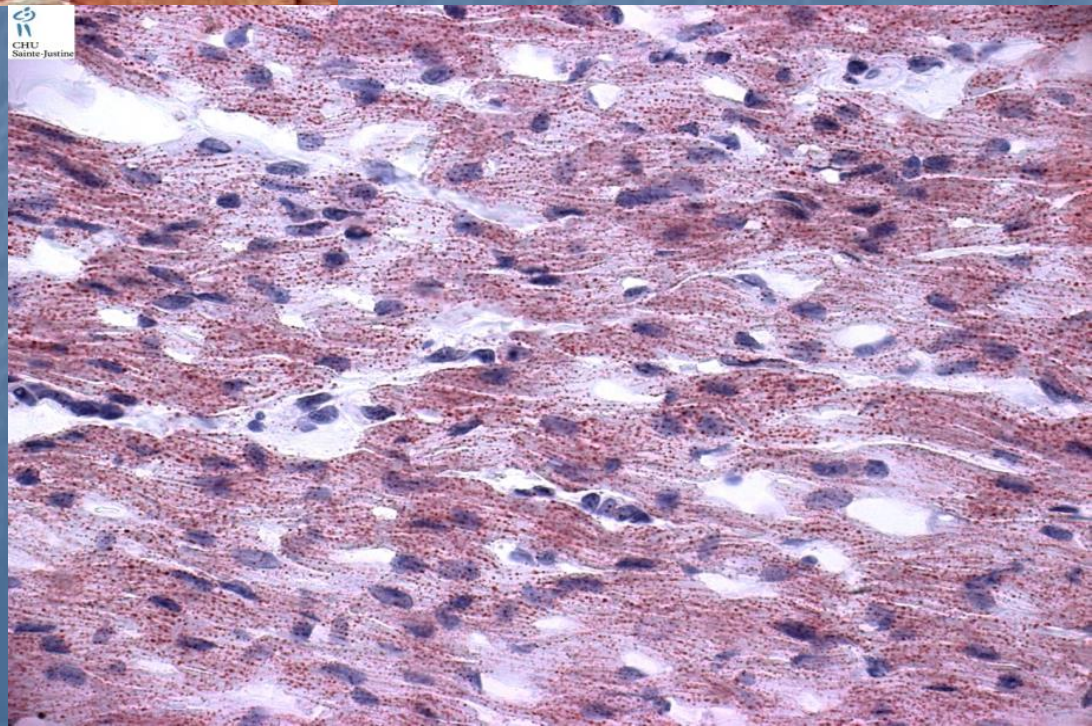
№ 25. Steatoză hepatică. (Colorație H-E).

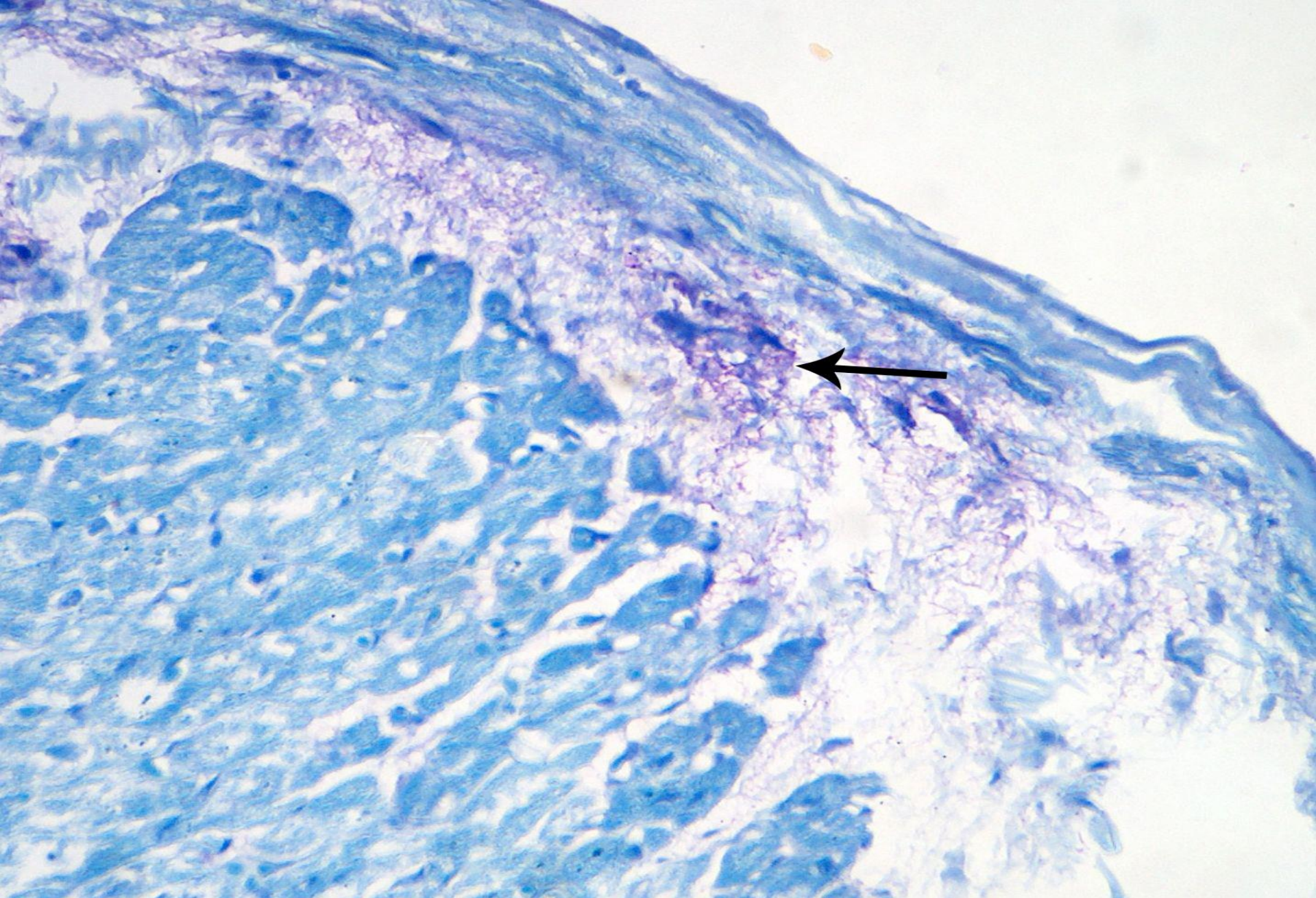
## Steatoza miocardului



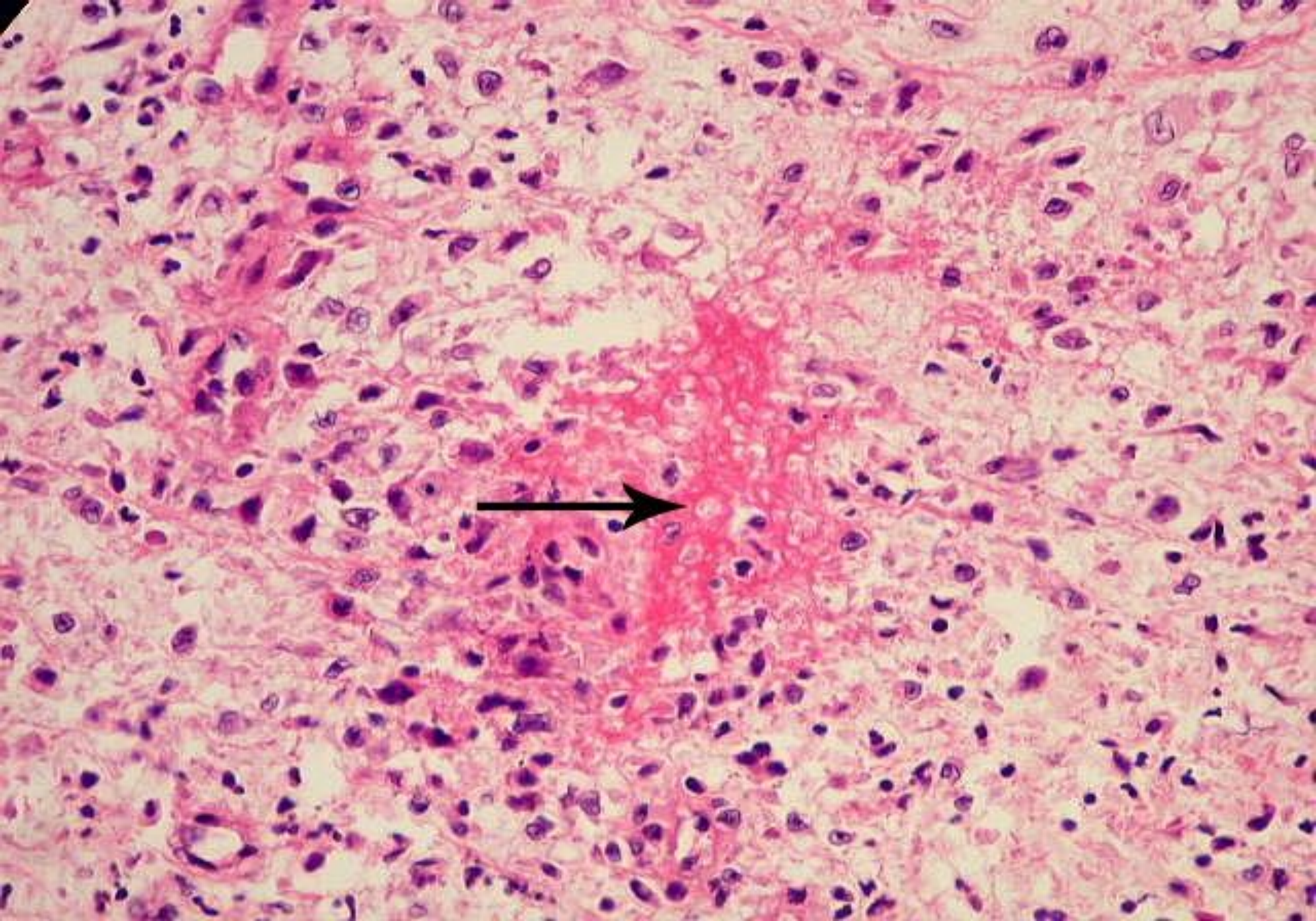
**Micro:** Lipidele apar ca microgranule roșietice la colorație cu sudan III.

**Macro:** Depozitarea intracelulară a lipidelor crează bandelete lipidice galbui în mușchii papilari, care alternează cu porțiunile intacte (*cord tigrat*).





**Intumescența mucoidă în auricolul cordului**  
*(metacromazie la colorație cu albastru de toluidină)*

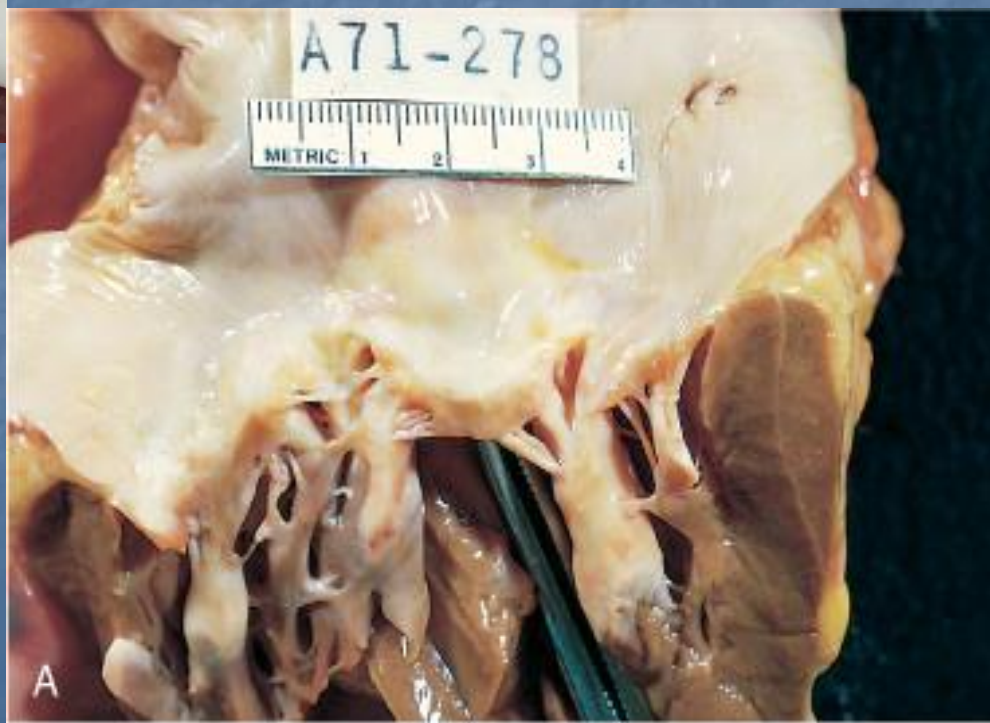


**Intumescența fibrinoidă a țes.conjunctiv în reumatism. (Colorație H-E.).**

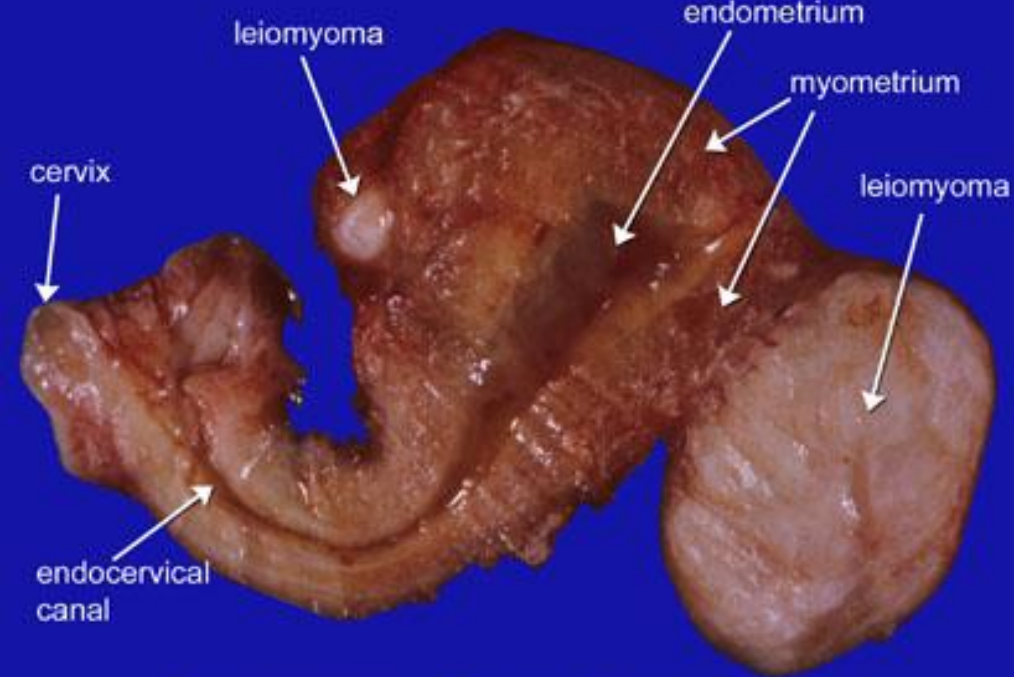


**Hialinoza valvulei  
mitrale în febra  
reumatică.**

**Hialinoza capsulei  
splinei.**



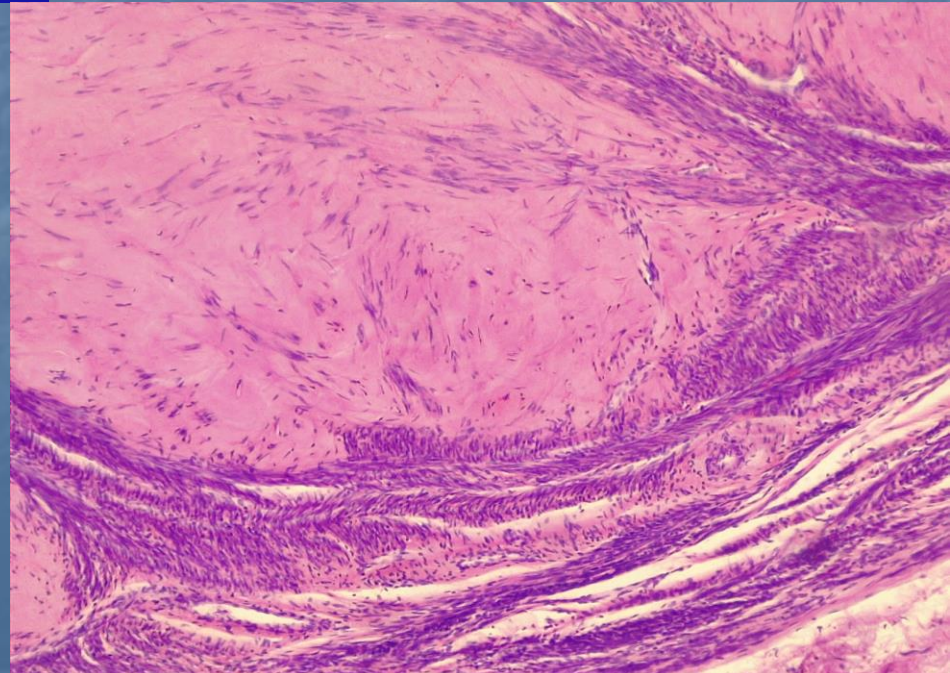
A

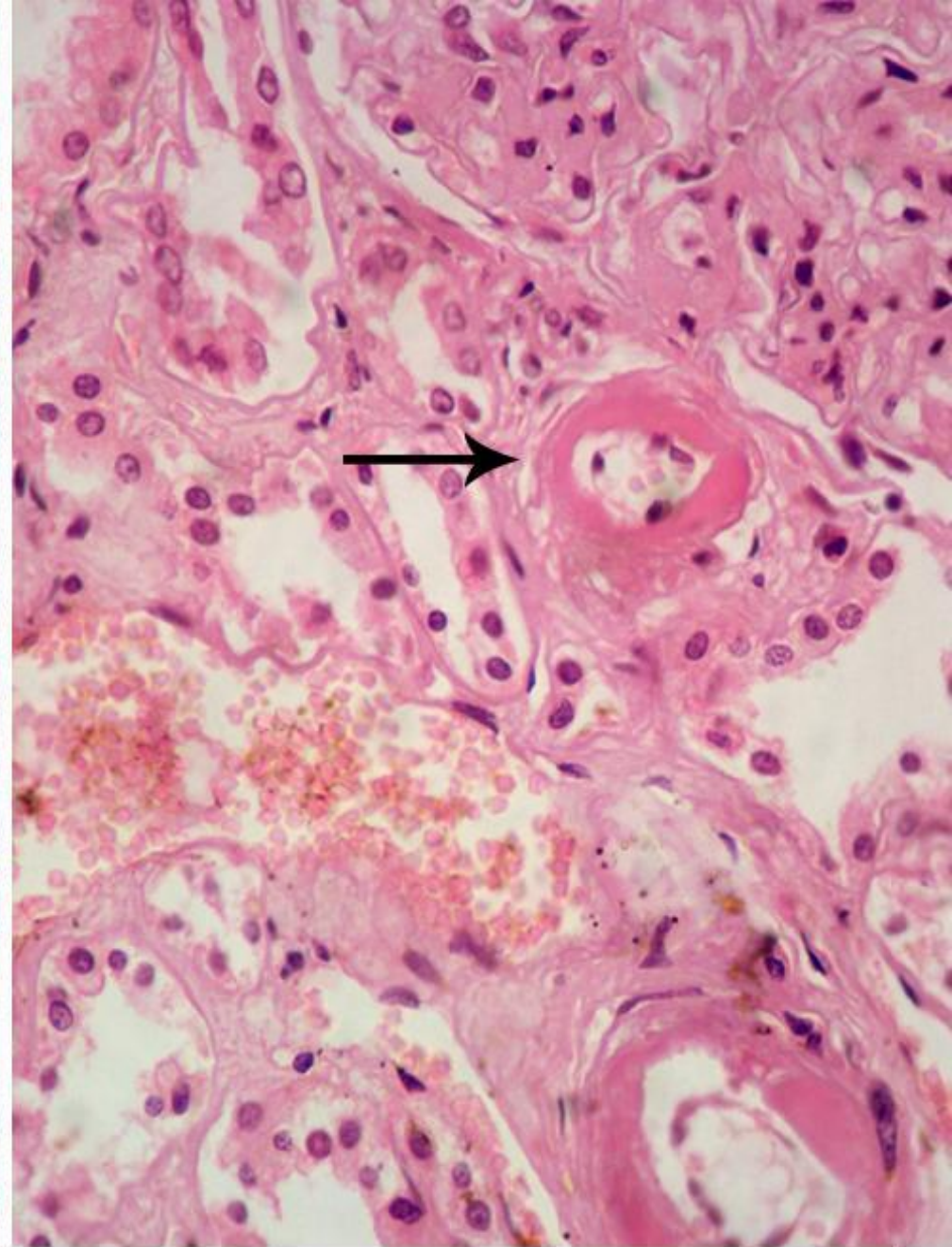
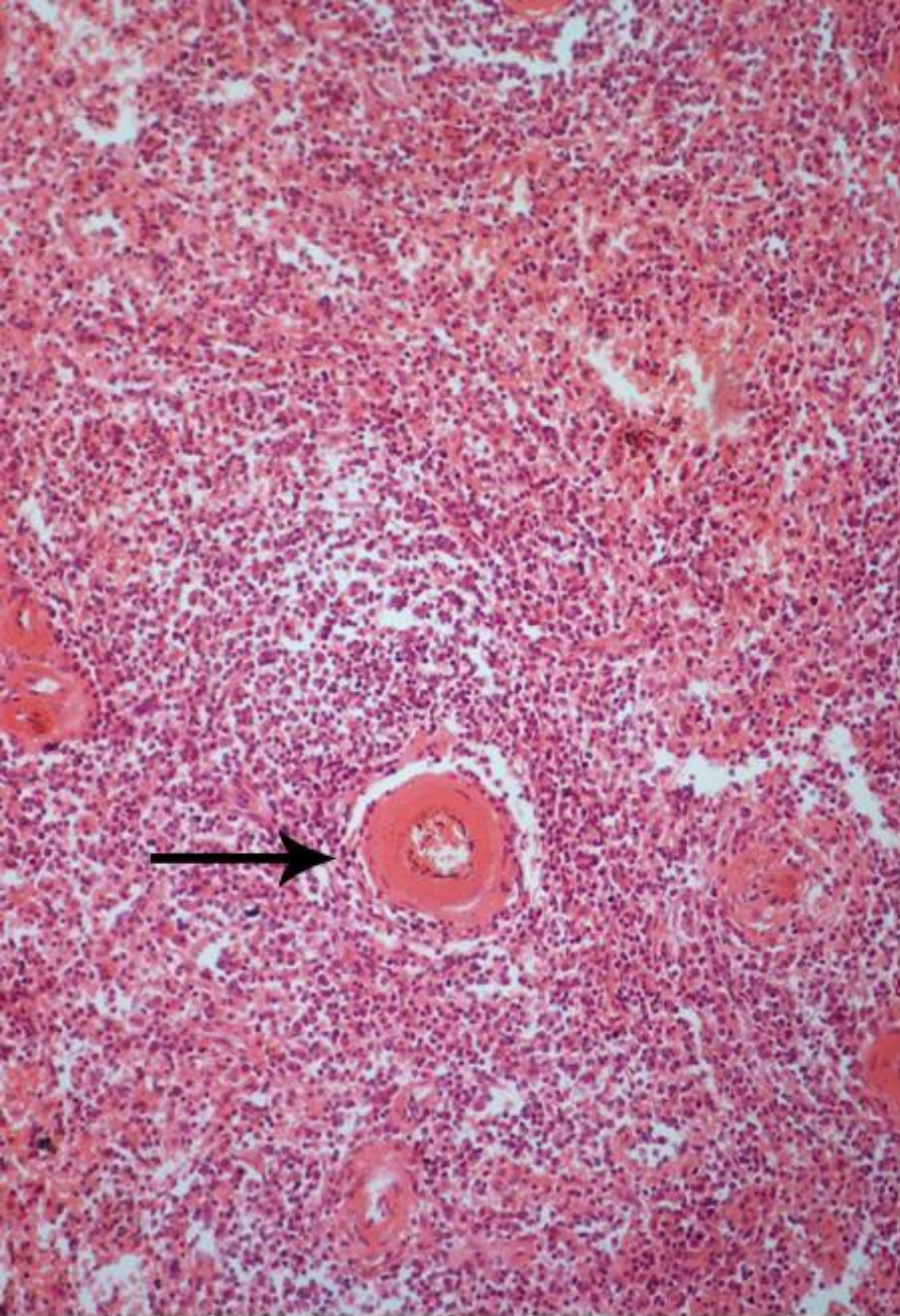


Leiomyoma, Myometrium (uterus)

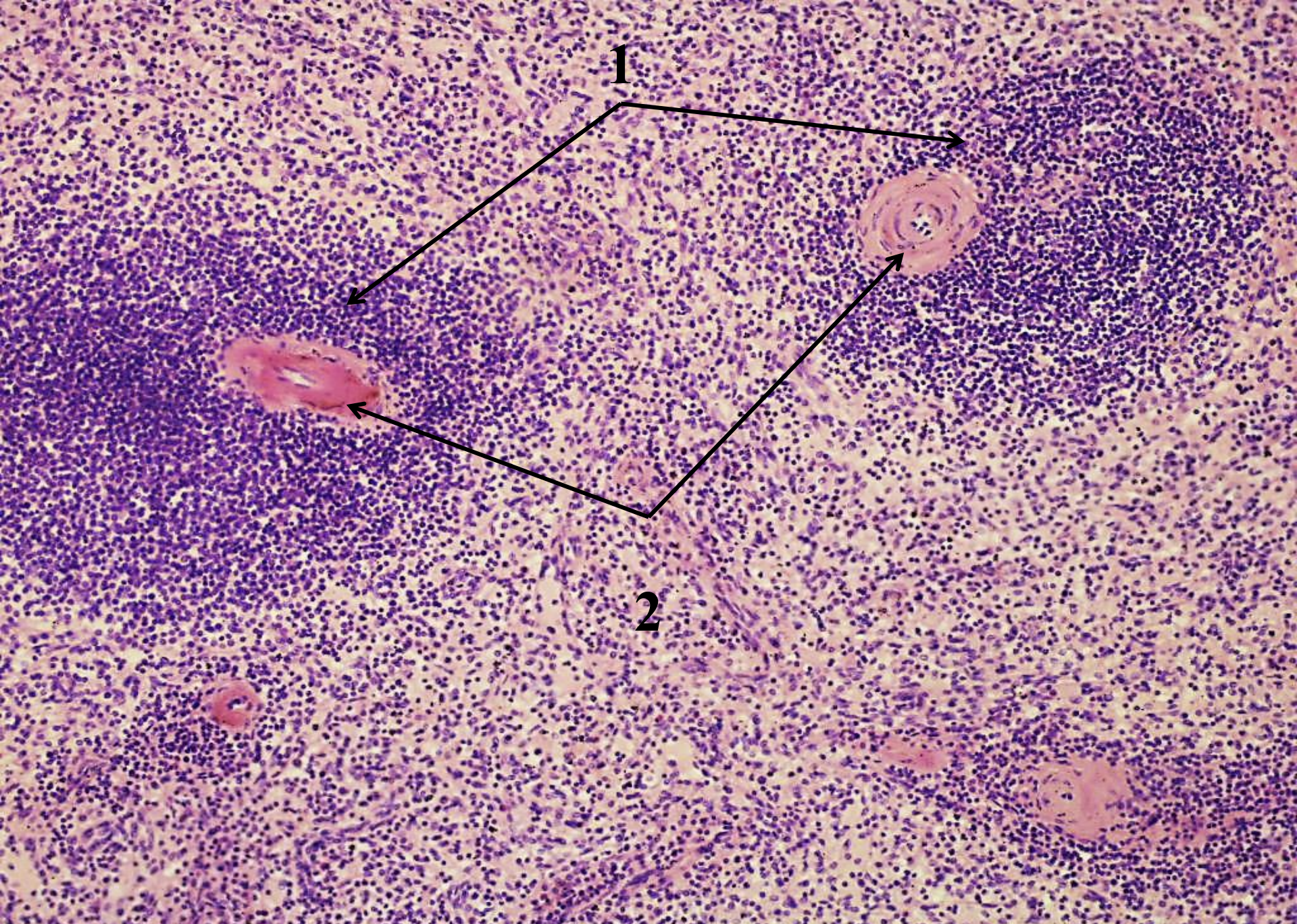
**Hialinoza stromei în leiomiom  
uterin (*colorație H-E.*).**

**Leiomiom uterin**



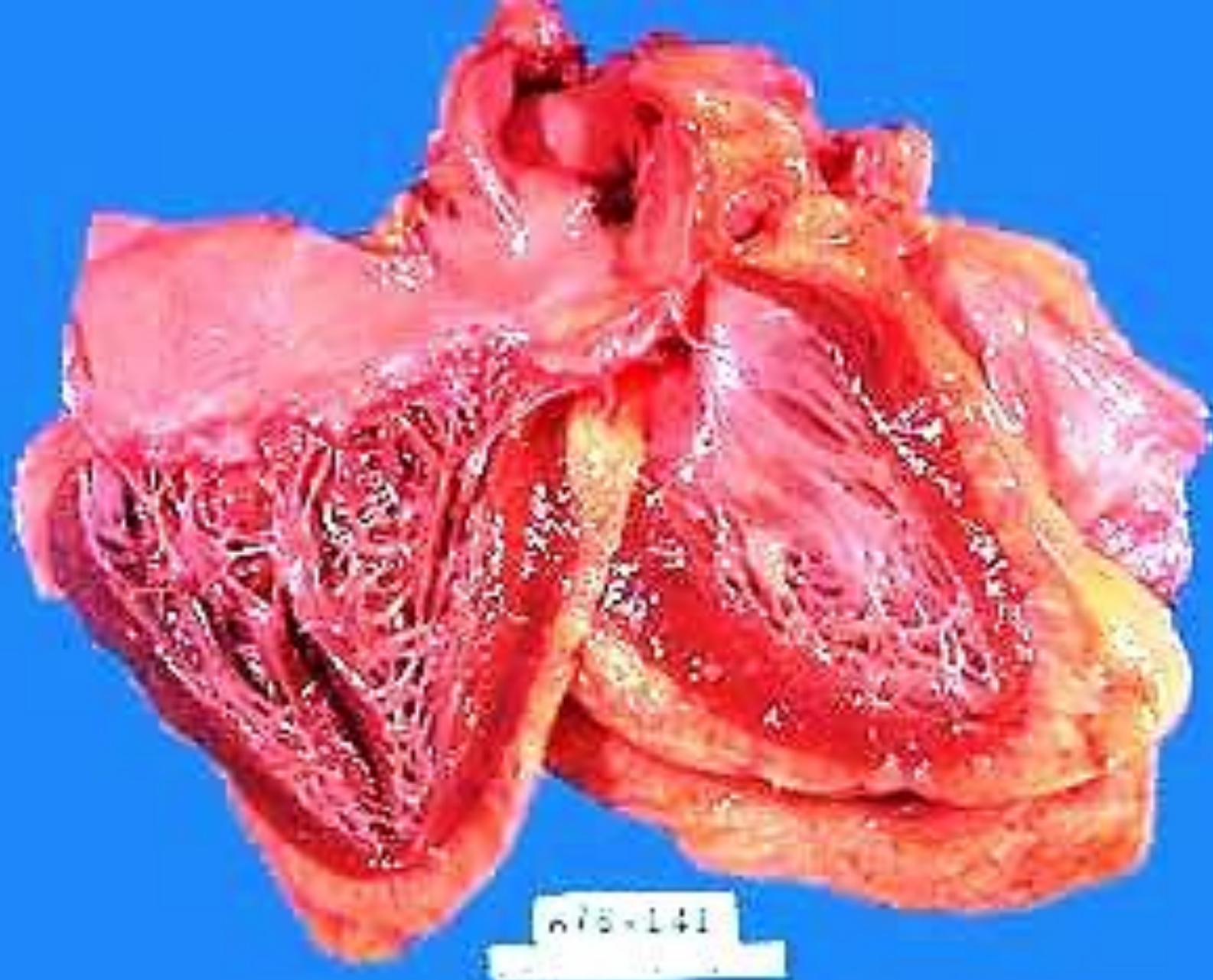


**Hialinoza peretelui vascular.(H-E).**

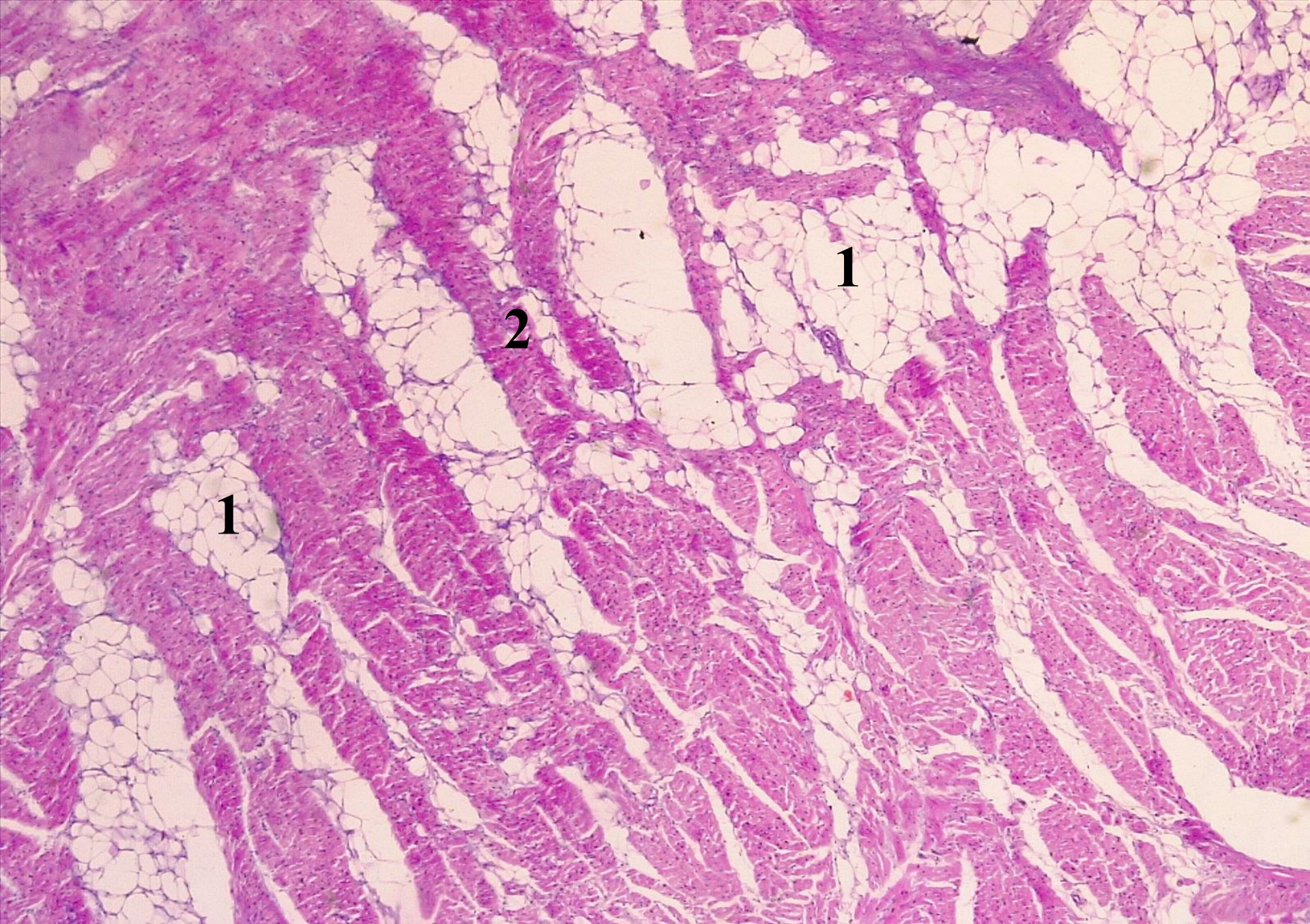


№ 18. Hialinoza arterelor lienale (colorație H-E).





**Lipomatoza inimii în obezitate.**



**№ 23.** Lipomatoza inimii. (colorație H-E).