

Mitochondrion

Golgi complex

Peroxisome

Leziunile (acumulările) intra- și extracelulare reversibile.

Обратимые внутриклеточные и внеклеточные повреждения (скопления).

Reversible intra- and extracellular lesions (accumulations).

Nucleus

Plasma membrane

Endoplasmic reticulum

Ribosomes

Tema: Leziunile (acumulările) intra- și extracelulare reversibile.

I. Micropreparate:

№ 149. Distrofia hidropică (*vacuolară*) a epiteliului tubilor renali contorți. (*Colorație H-E*). Indicații:

1. Tub contort cu distrofie hidropică:
 - a. vacuole incolore în citoplasma nefrocitelor;
 - b. nucleul slab colorat.
2. Tub nemodificat.
3. Glomerul nemodificat

№ 18a. Hialinoza stromei în miom uterin. (*Colorație H-E*). Indicații:

1. Focar de hialinoză
2. Fascicule de țesut muscular neted

№ 23. Lipomatoza inimii (*colorație H-E*). Indicații:

1. Fascicule de țesut celuloadipos, care infiltrează mușchiul cardiac.
2. Fibre musculare atrofiate.

№ 25. Distrofia grasă a ficatului (*steatoză hepatică*). (*Colorație H-E*). Indicații:

1. Vacuole lipidice incolore în citoplasma hepatocitelor.
2. Travee hepatice nemodificate.
3. Triadă (*arteră, venă, duct biliar*).
4. Vena centrală.

II. Macropreparate:

№ 6. Hialinoza valvulei mitrale (*valvulopatie mitrală reumatică*).

№ 19. Lipomatoza inimii.

№ 104. Fibroleiomiom uterin.

Тема: Обратимые внутриклеточные и внеклеточные повреждения (скопления).

I. Микропрепараты:

№ 149. Гидропическая дистрофия эпителия извитых канальцев почки. (окраска Г-Э). **Обозначения:**

1. Извитой каналец с признаками гидропической дистрофии:
 - а. вакуоли в цитоплазме нефроцитов;
 - б. бледно окрашенные ядра.
2. Неизмененный каналец.
3. Неизмененный клубочек.

№ 18а. Гиалиноз стромы в миоме матке. (окраска Г-Э). **Обозначения:**

1. Очаг гиалиноза.
2. Волокна гладкой мышечной ткани.

№ 23. Липоматоз сердца при общем ожирении. (окраска Г-Э). **Обозначения:**

1. Прослойки жировой ткани, инфильтрирующие мышцу сердца.
2. Атрофированные мышечные волокна.

№ 25. Жировая дистрофия печени. (окраска Г-Э). **Обозначения:**

1. Бесцветные вакуоли в цитоплазме гепатоцитов.
2. Неизмененные печеночные балки.
3. Триада (артерия, вена, желчный проток).
4. Центральная вена.

II. Макропрепараты:

№ 6. Гиалиноз клапанов сердца (ревматический митральный порок сердца).

№ 19. Липоматоз сердца при общем ожирении.

№ 104. Фибролейомиома матки.

Reversible intra- and extracellular lesions (accumulations).

I. Microspecimens:

№ 149. Hydropic (*vacuolar*) degeneration of the renal convoluted tubules epithelium. (*H-E. stain*). Indications:

1. Convoluted tubule with hydropic degeneration:
 - a. colorless vacuoles in the cytoplasm of the nephrocytes;
 - b. poorly colored nucleus.
2. Unchanged tubule.
3. Unchanged glomerulus.

№ 18a. Hyalinosis of stroma in uterine myoma. (*H-E. stain*). Indications:

1. Focus of hyalinosis.
2. Bundles of smooth muscle tissue.

№ 23. Heart lipomatosis. (*H-E. stain*). Indications:

1. Bundles of fatty tissue that infiltrate the heart muscle.
2. Atrophied muscle fibers.

№ 25. Liver's fat degeneration. (*H-E. stain*). Indications:

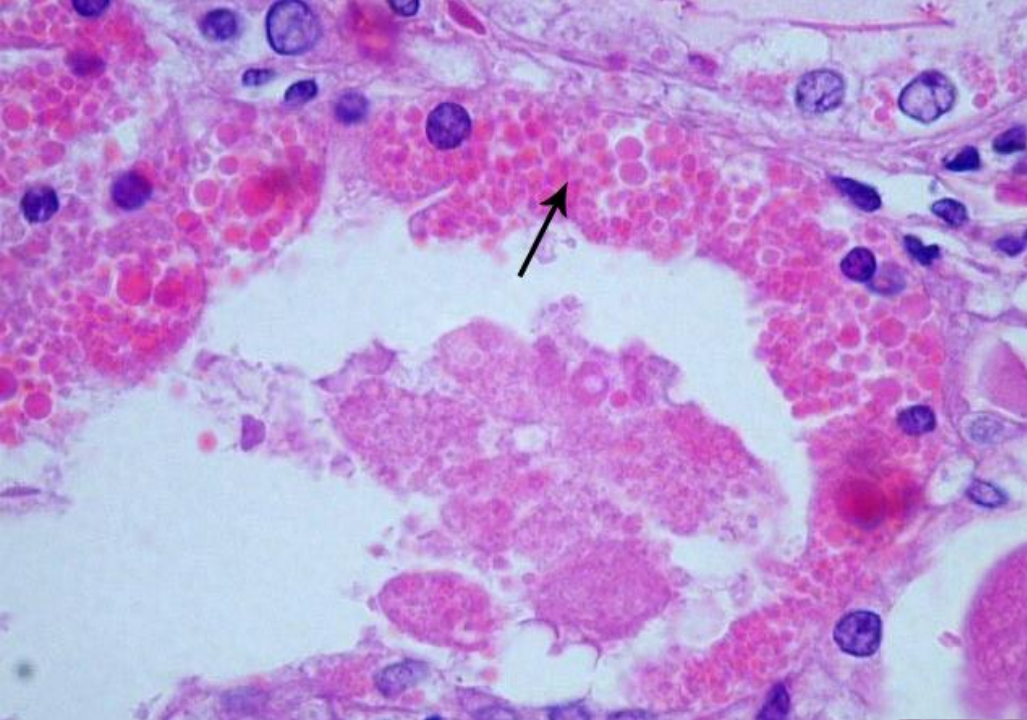
1. Colorless lipid vacuoles in the cytoplasm of hepatocytes.
2. Unchanged hepatocytes.
3. Triad (artery, vein, bile duct).
4. Central vein.

II. Macrospecimens:

№ 19. Heart lipomatosis.

№ 6. Mitral valve hyalinosis.

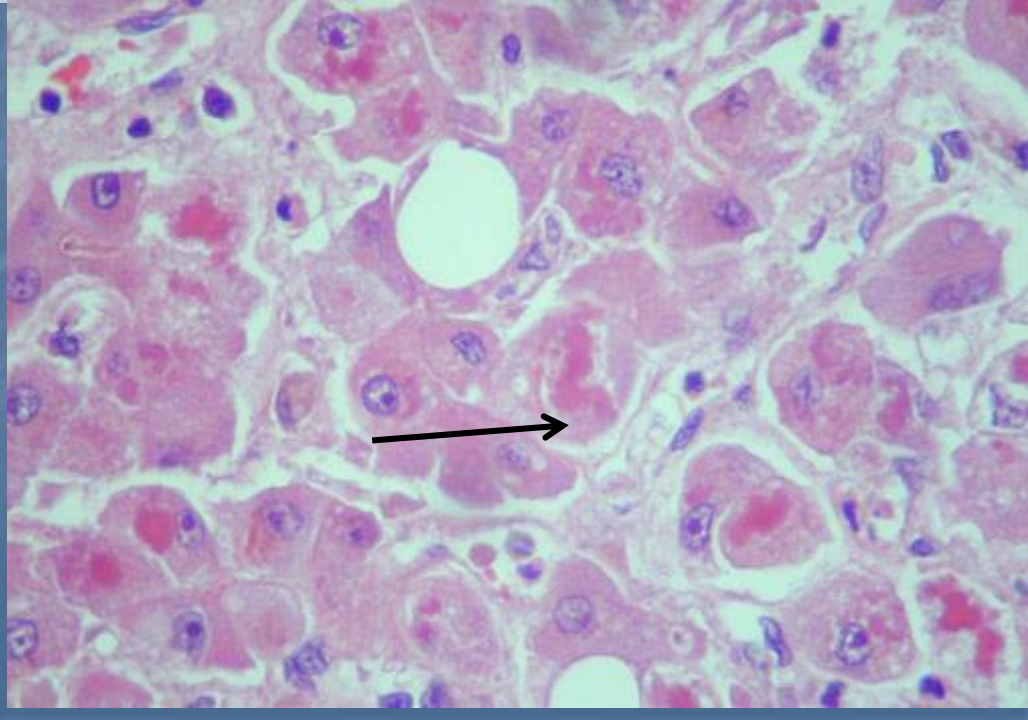
№ 104. Fibroleiomyoma of uterus.

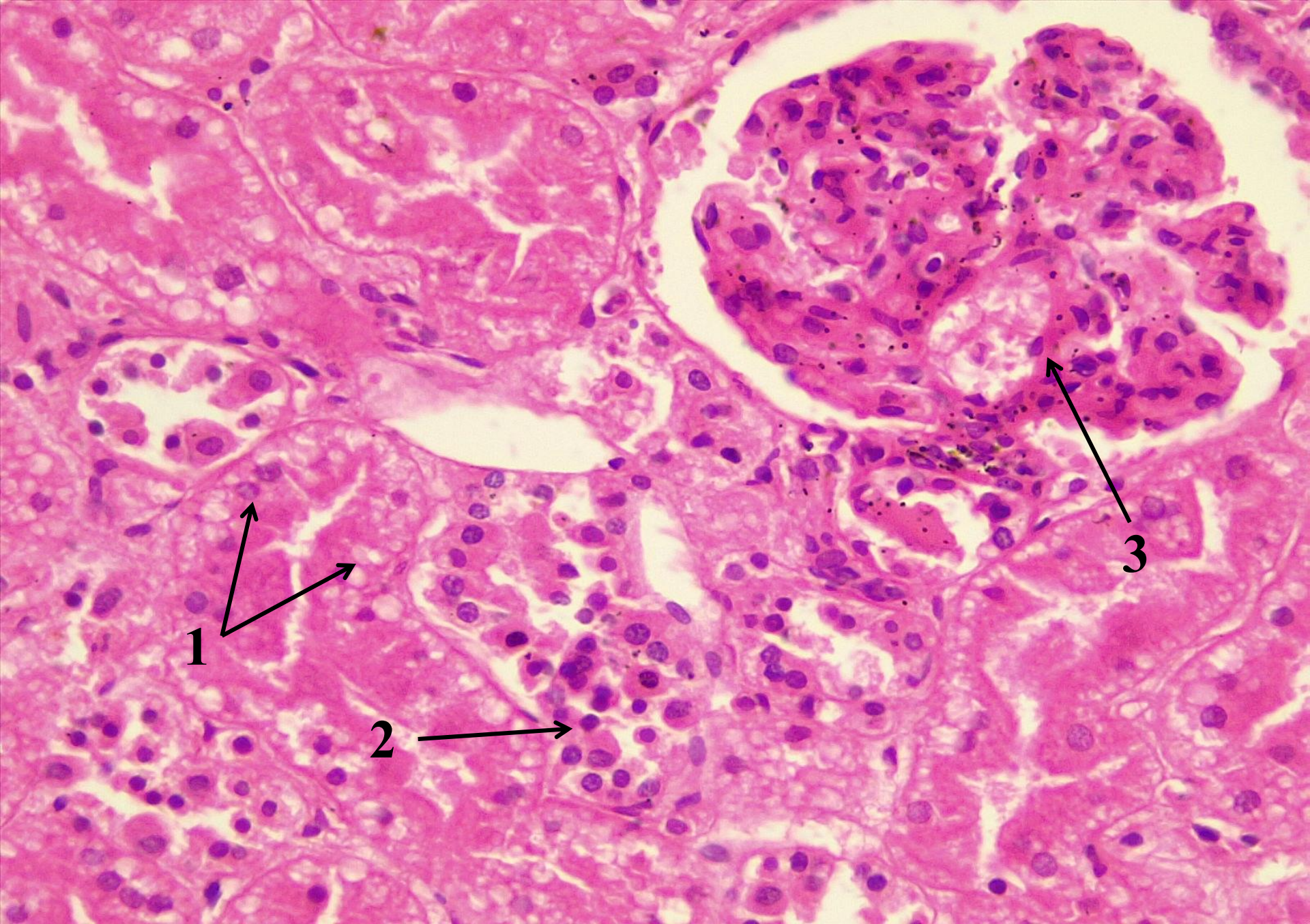


**Degenerare
intracelulară proteică a
hepatocitelor.
(hialin alcoolic (corpusulii
Mallory)).**



**Degenerare
intracelulară proteică a
epiteliului tubilor renali
contorți.**



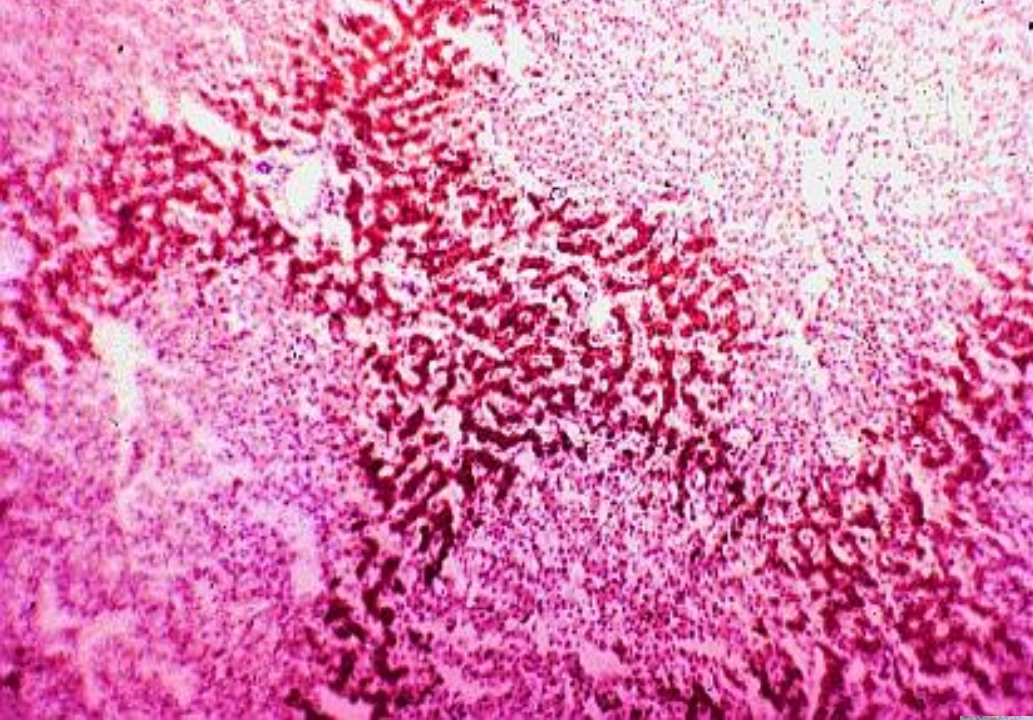


№ 149. Distrofia hidropică (vacuolară) a epitelului tubilor renali contorți. (Colorație H-E.).

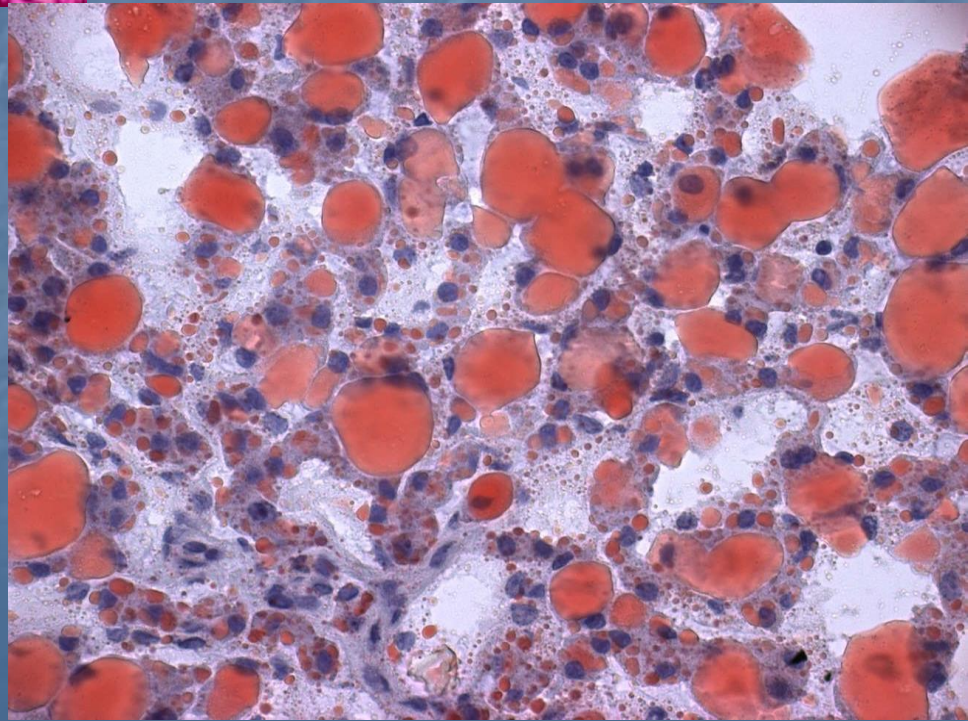


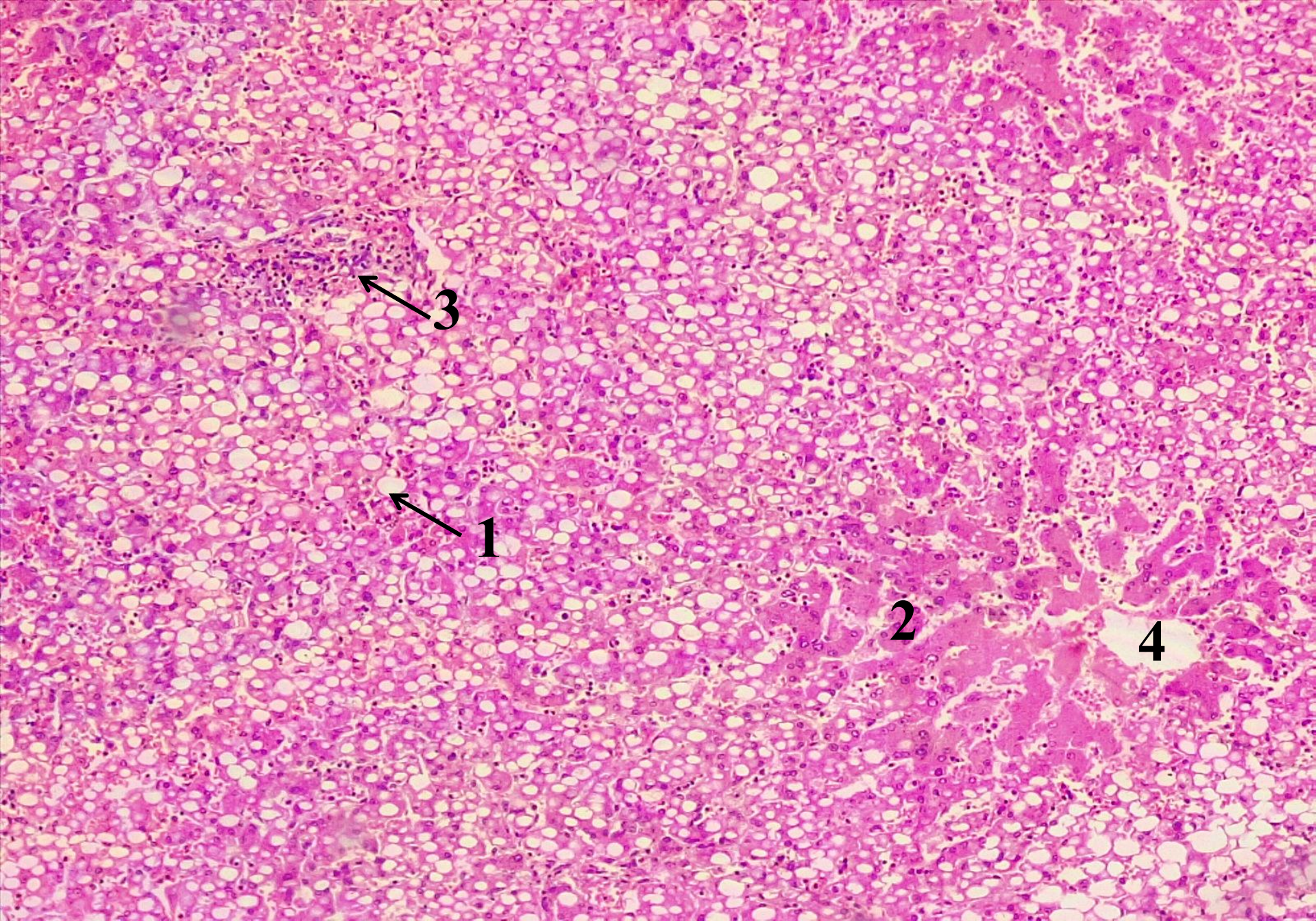
Steatoza ficatului
(“ficat de gâscă”)





Steatoza periferică a lobulilor hepatici în necroza subtotală a ficatului (*Sudan III*).





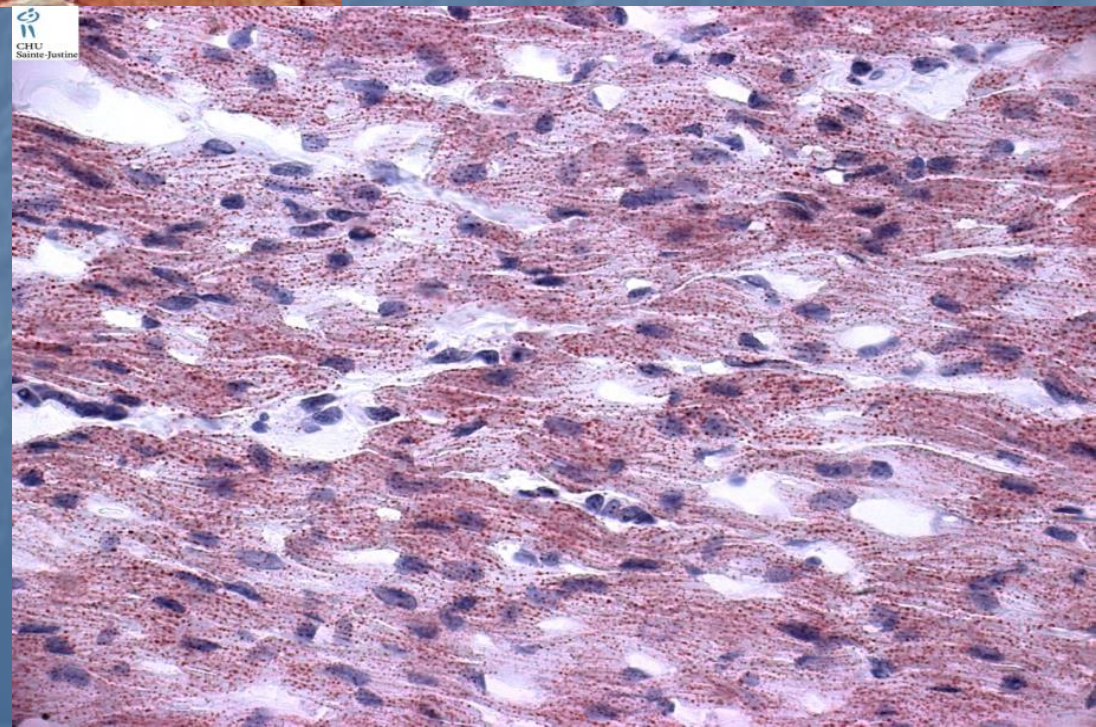
№ 25. Steatoză hepatică. (Corație H-E.).

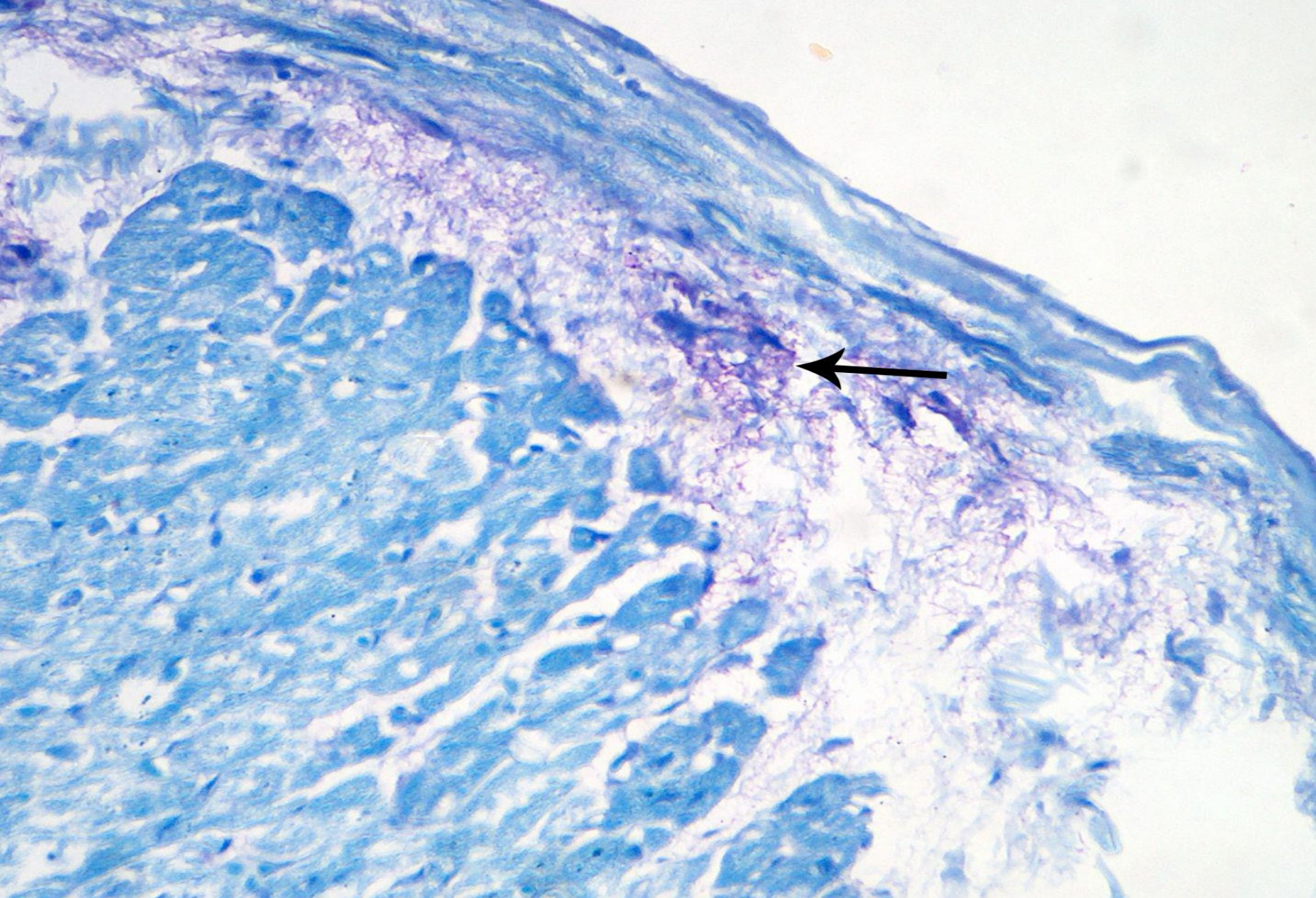
Steatoza miocardului



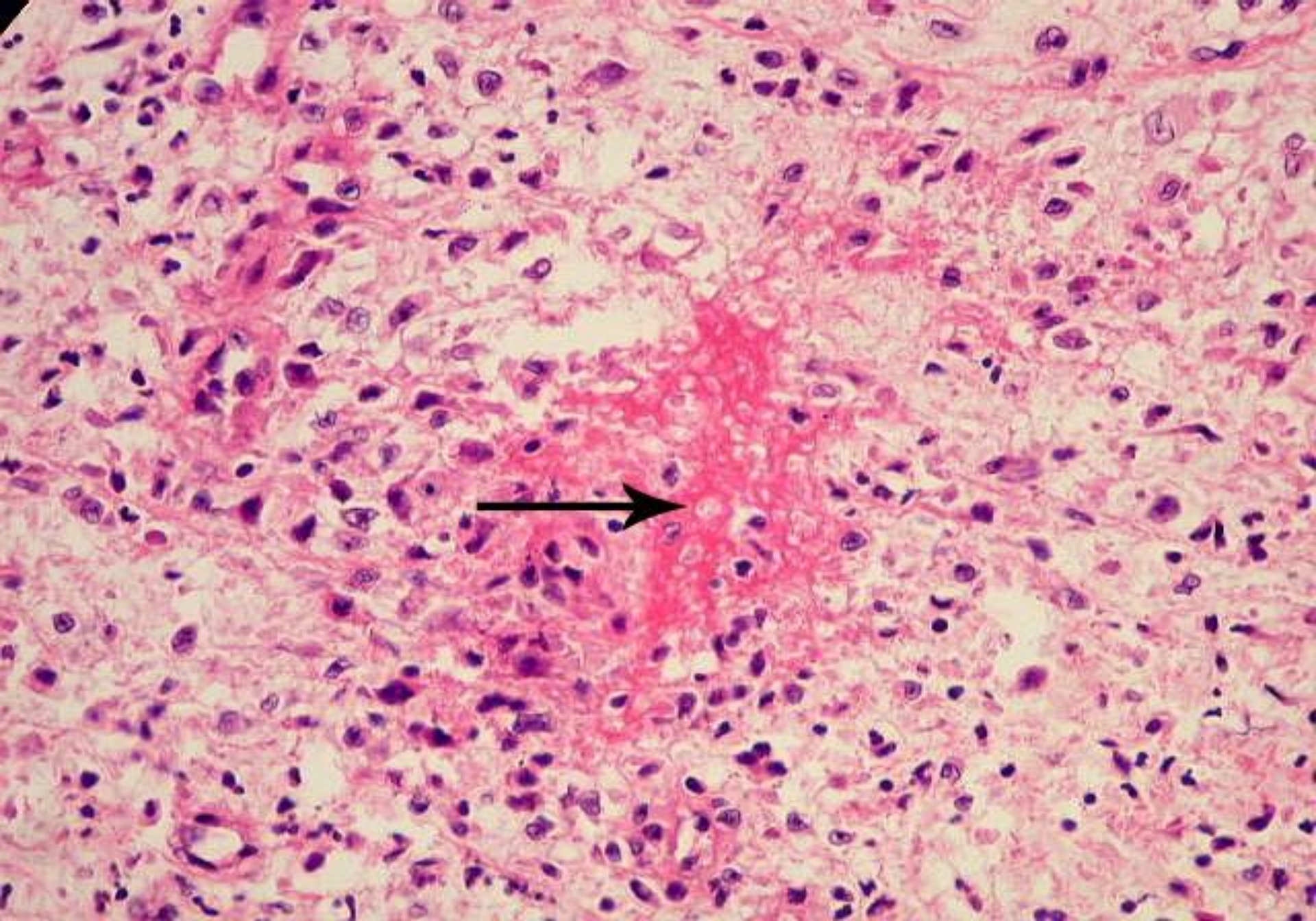
Micro: Lipidele apar ca microgranule roșietice la colorație cu sudan III.

Macro: Depozitarea intracelulară a lipidelor crează bandelete lipidice galbui în mușchii papilari, care alternează cu porțiunile intacte (*cord tigrat*).

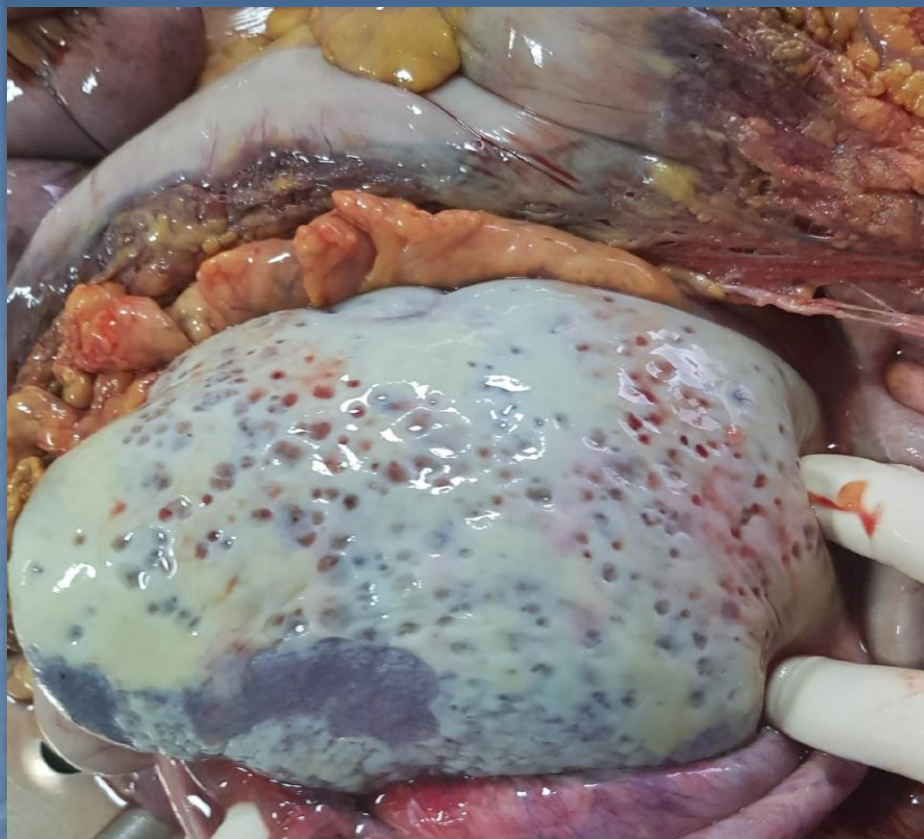




Intumescența mucoidă în auricolul cordului
(metacromazie la colorație cu albastru de toluidină)

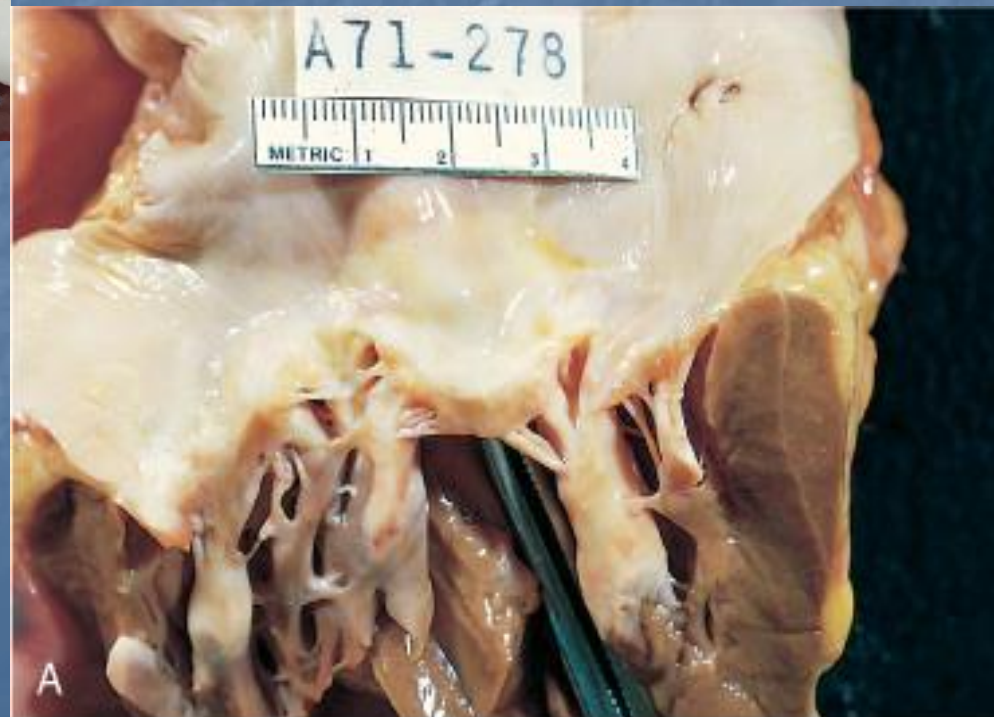


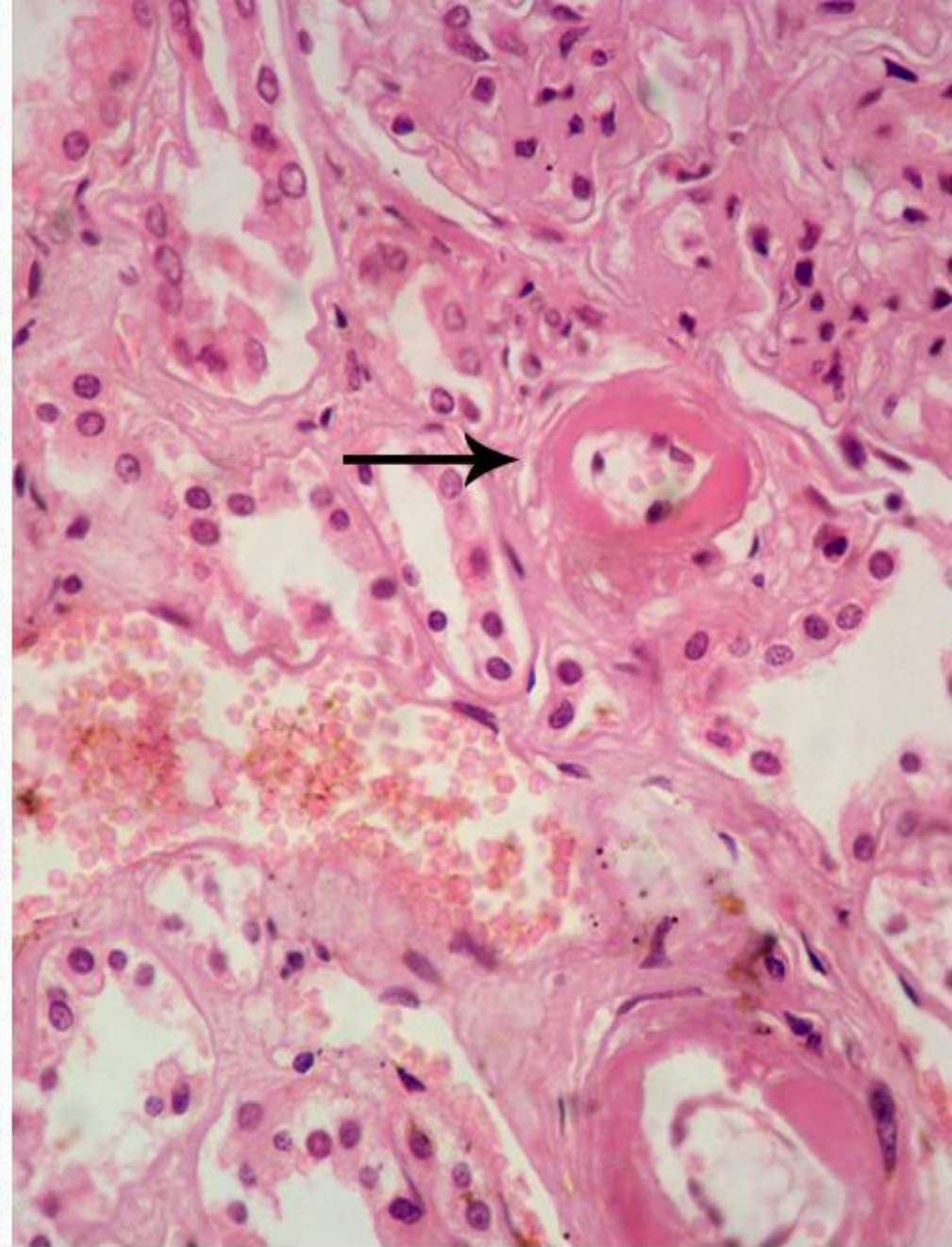
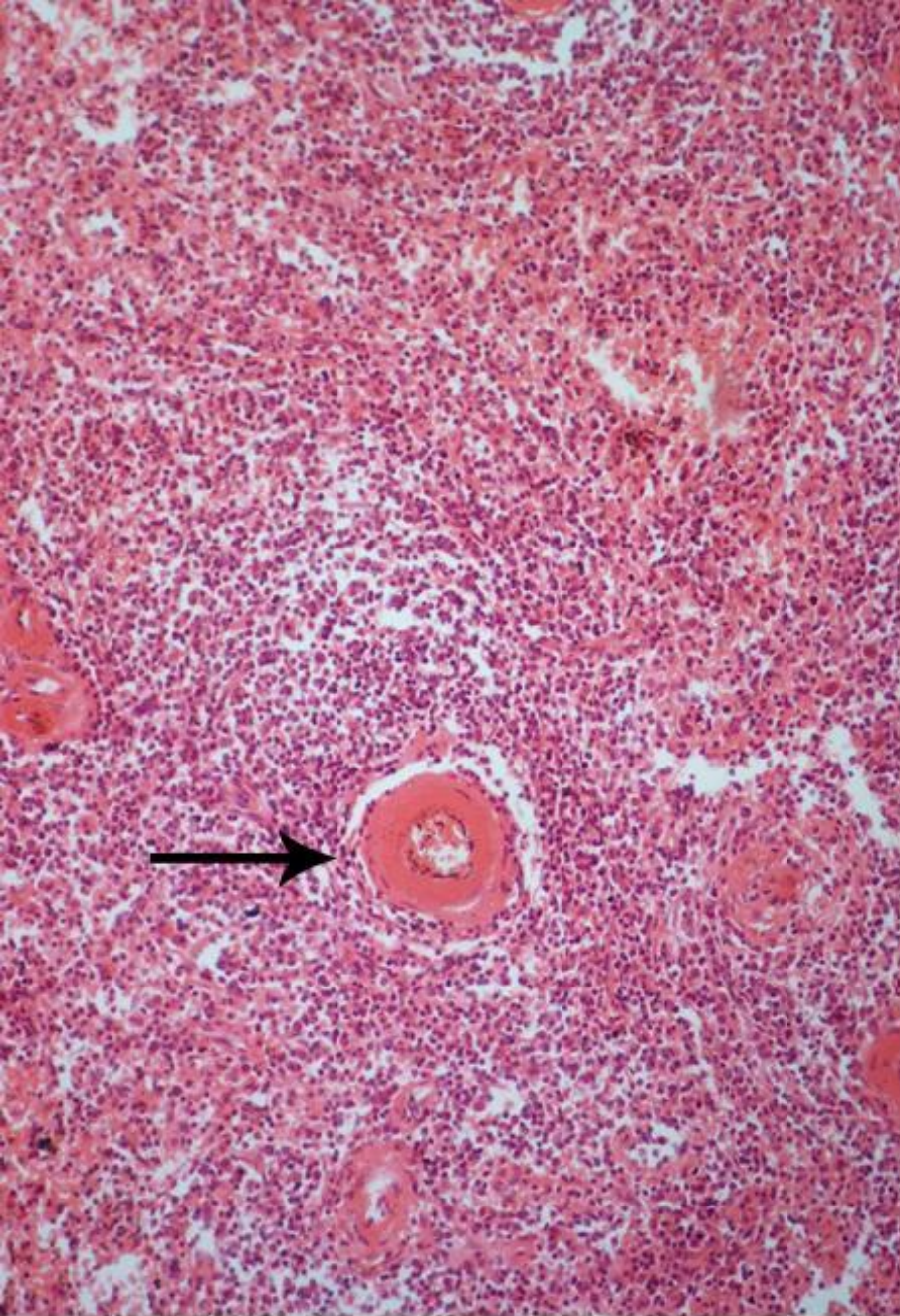
Intumescența fibrinoidă a țes.conjunctiv în reumatism. (Colorație H-E.).



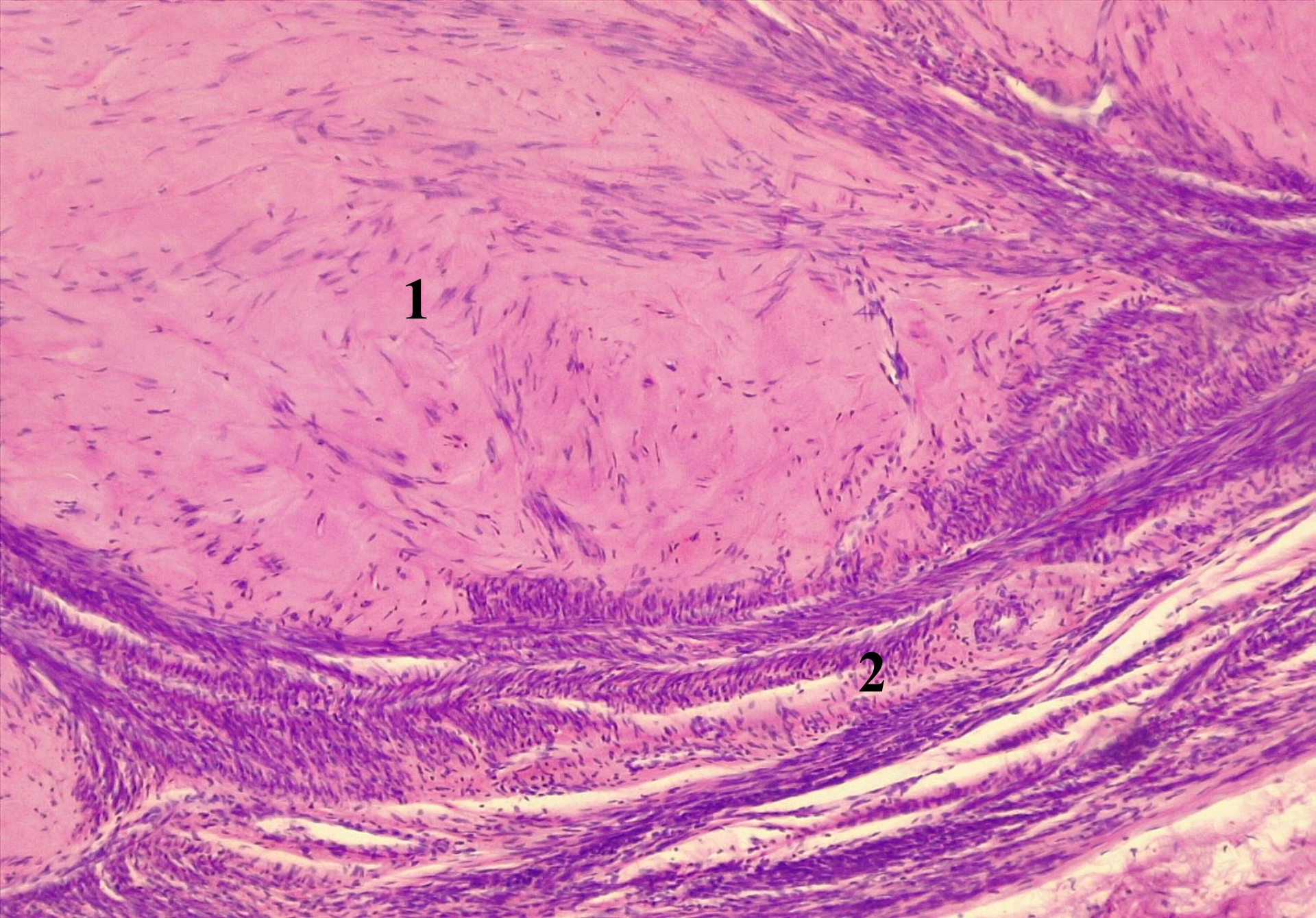
**Hialinoza valvulei
mitrale în febra
reumatică.**

**Hialinoza capsulei
splinei.**

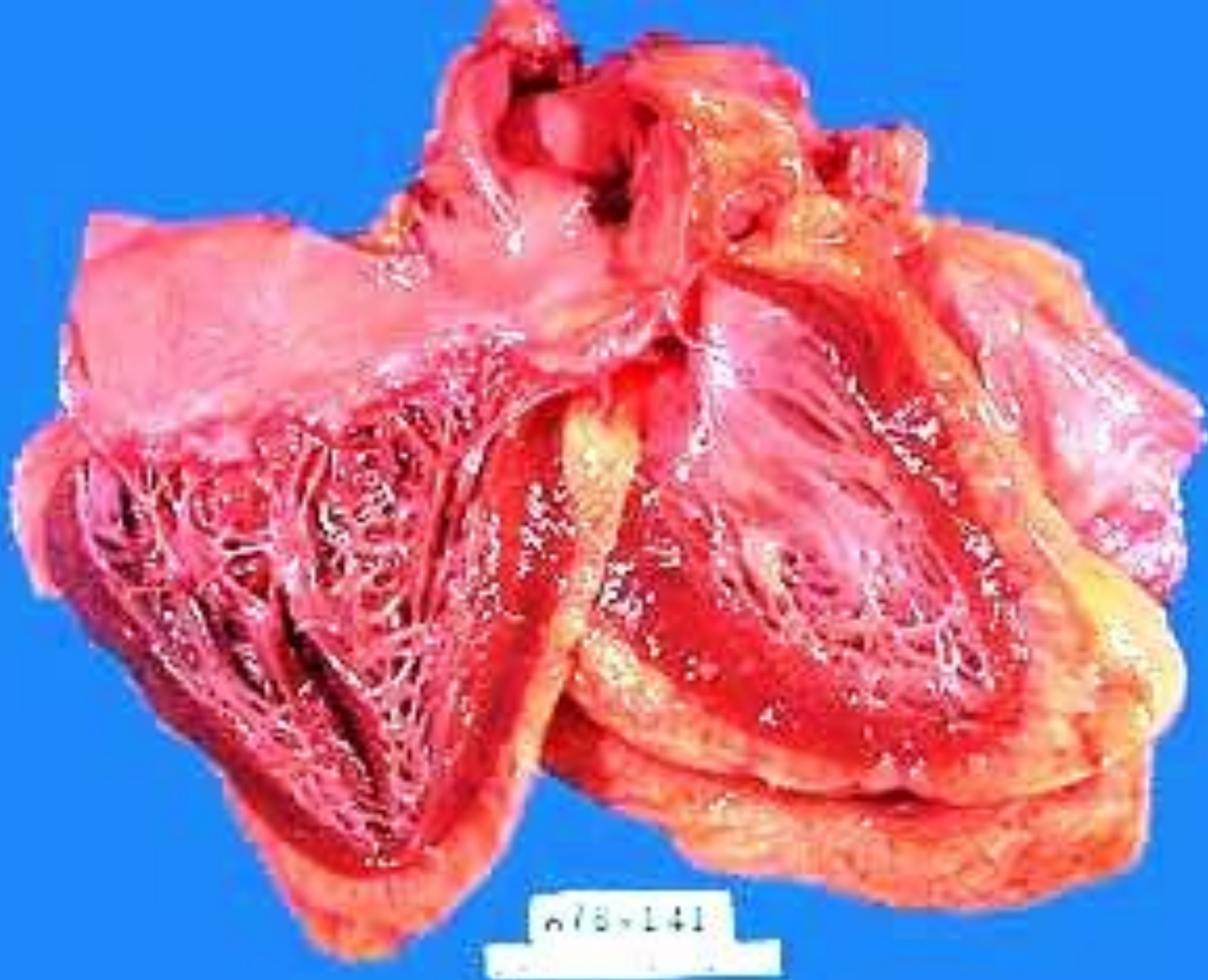




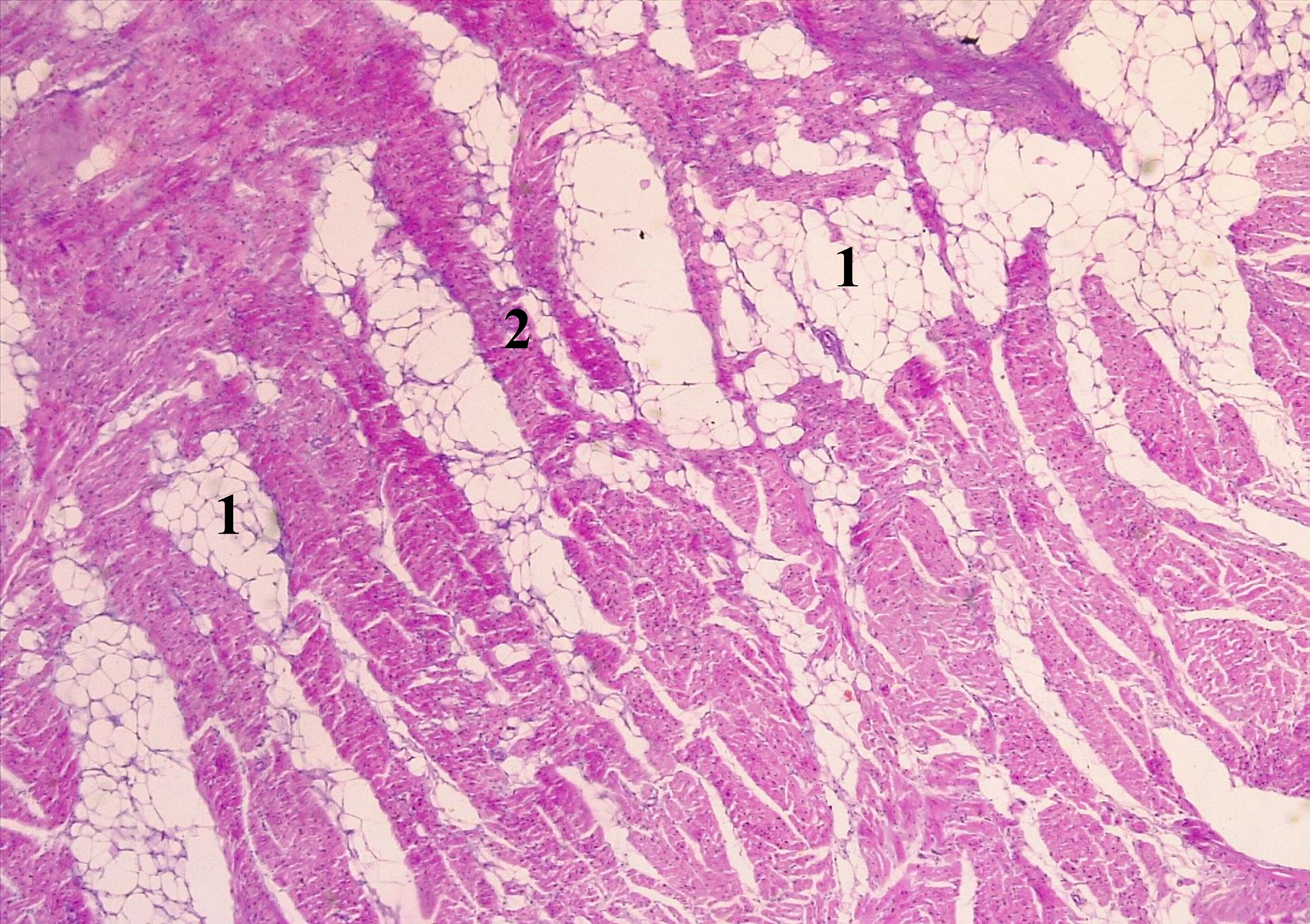
Hialinoza peretelui vascular.(H-E).



№ 18a. Hialinoza stromei în miom uterin. (colorație H-E.).



Lipomatoza inimii în obezitate.



№ 23. Lipomatoza inimii. (colorație H-E).