

A microscopic image showing several cells with spiky, irregular surfaces. The cells are dark purple and brown, set against a dark red background. The spiky surfaces suggest a high degree of cellular activity or a specific type of cell, possibly related to the pathology mentioned in the text.

Patologia degenerativă a țesutului conjunctiv.

Системная патология соединительной ткани.

Systemic connective tissue pathologies.

Tema: Patologia degenerativă a țesutului conjunctiv.

I. Micropreparate:

№ 59. Endo-miocardită reumatică productivă granulomatoasă. (colorație H-E). Indicații:

1. Granuloame reumatice Aschoff în endocardul parietal
2. Necroză fibrinoidă în centrul granulomului
3. Macrofage la periferia granulomului
4. Miocardul adiacent.

№ 127. Tromboendocardită parietală. (colorație H-E). Indicații:

1. Mase trombotice pe suprafața endocardului parietal.
2. Endocardul parietal cu infiltrație inflamatorie cronică.
3. Miocardul adiacent.

№ 125. Periarterită nodoasă. (colorație H-E). Indicații:

1. Peretele arterial îngroșat.
2. Infiltrația limfo-macrofagală difuză localizată preponderent în adventiție.
3. Lumenul stenozat al arterei.

II. Macropreparate:

№ 16. Endocardită valvulară verucoasă acută.

№ 6. Valvulopatie mitrală reumatică.

№ 11. Pericardită fibrinoasă.

№ 12. Cardioscleroză difuză.

№ 18. Tromboendocardită parietală.

№ 8. Tromb sferic în atriul stâng.

Тема: Системная патология соединительной ткани.

I. Микропрепараты:

№ 59. Ревматический гранулематозный эндо-миокардит. (окраска Г-Э). Обозначения:

1. Ревматические гранулёмы Ашоффа в пристеночном эндокарде.
2. Фибриноидный некроз в центре гранулемы.
3. Крупные макрофаги на периферии гранулёмы.
4. Прилежащий миокард.

№ 127. Пристеночный тромбоэндокардит. (окраска Г-Э). Обозначения:

1. Тромботические массы на поверхности эндокарда.
2. Пристеночный эндокард с воспалительной инфильтрацией.
3. Прилежащий миокард.

№ 125. Узелковый периатрерит. (окраска Г-Э). Обозначения:

1. Диффузное утолщение стенки артерии.
2. Лимфо-плазмоцитарная инфильтрация, локализованная преимущественно в наружной оболочке сосуда.
3. Суженный просвет сосуда.

II. Макропрепараты:

№ 16. Острый бородавчатый клапанный эндокардит.

№ 6. Ревматический порок митрального клапана.

№ 11. Фибринозный перикардит.

№ 12. Диффузный миокардитический кардиосклероз.

№ 18. Пристеночный тромбоэндокардит.

№ 8. Шаровидный тромб в левом предсердии.

Systemic connective tissue pathologies.

I. Microspecimens:

№ 59. Rheumatic granulomatous endocarditis. (*H-E stain*). Indications:

1. Aschoff rheumatic granulomas in the parietal endocardium.
2. Fibrinous necrosis in the center of the granuloma.
3. Macrophages at the periphery of the granuloma.
4. Adjacent myocardium.

№ 127. Parietal thromboendocarditis. (*H-E stain*). Indications:

1. Thrombotic masses on the surface of the parietal endocardium
2. Parietal endocardium with chronic inflammatory infiltration
3. Adjacent myocardium.

№ 125. Periarteritis nodosa. (*H-E stain*). Indications:

1. Thickened arterial wall.
2. Diffuse lymphocytic and macrophage infiltration located predominantly in adventitia.
3. Narrowed artery lumen.

II. Macrospecimens:

№ 6. Rheumatic mitral valvulopathy.

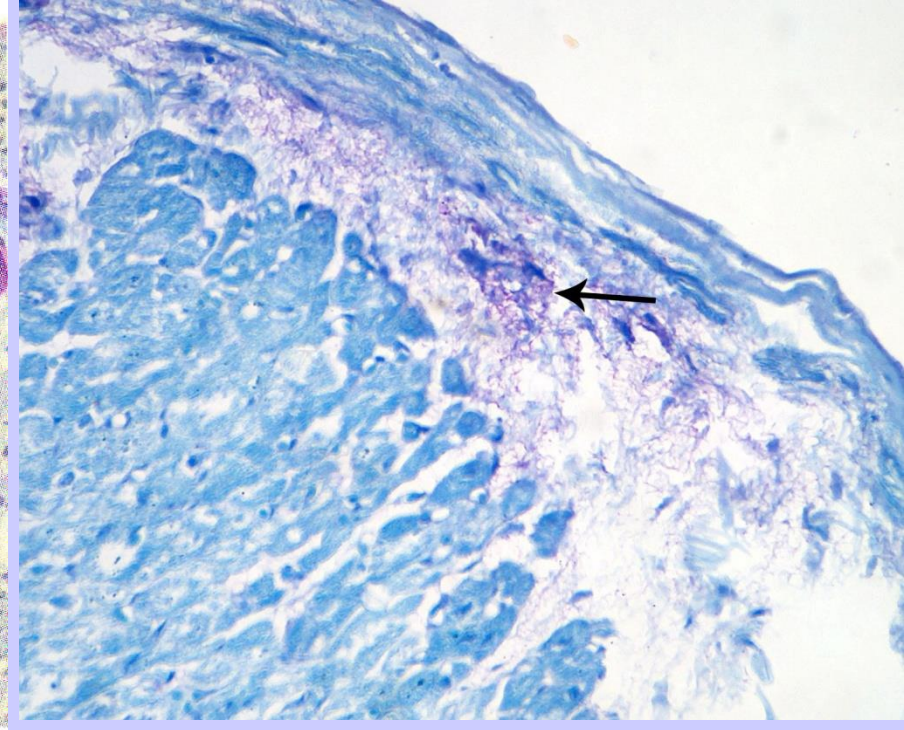
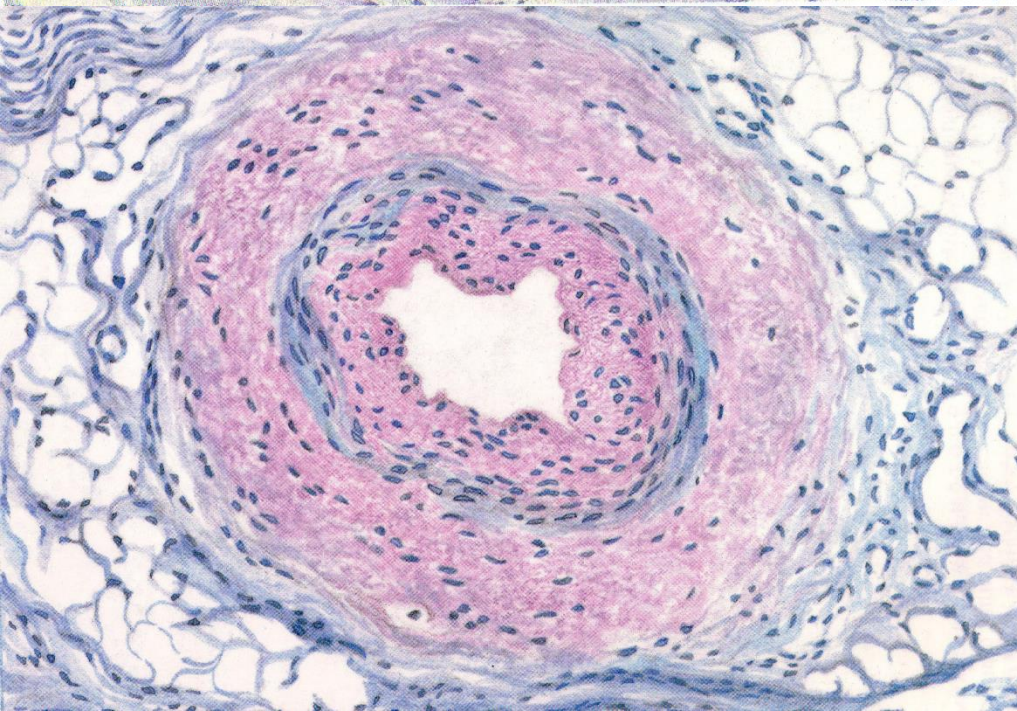
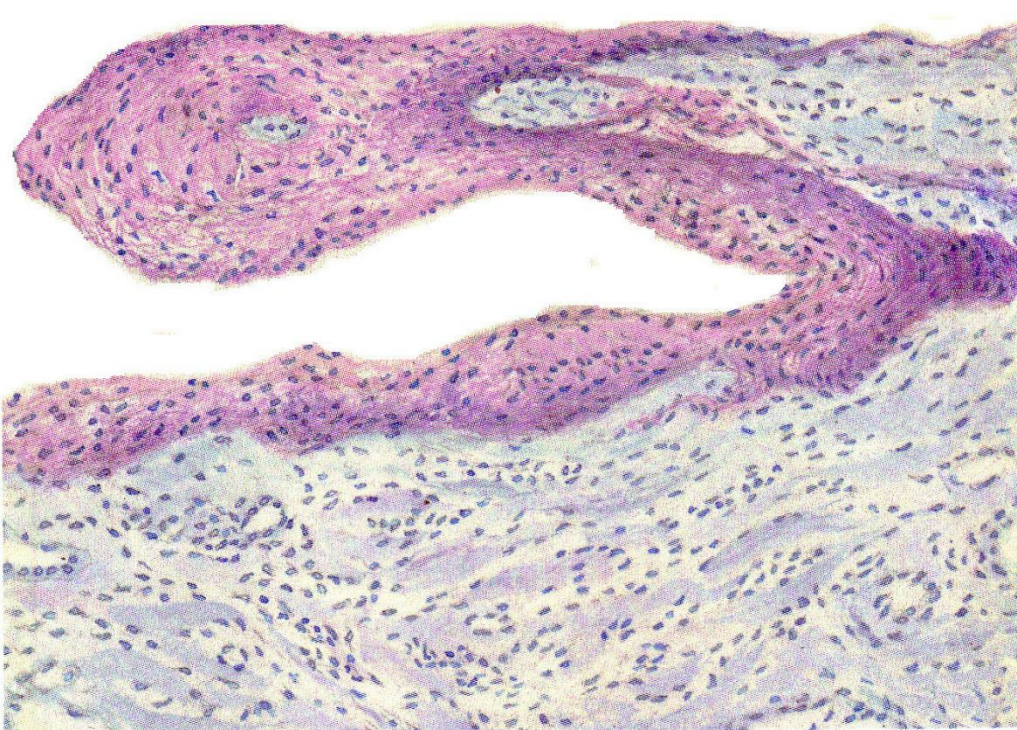
№ 8. Left atrium round thrombus.

№ 11. Fibrinous pericarditis.

№ 12. Diffuse cardiosclerosis.

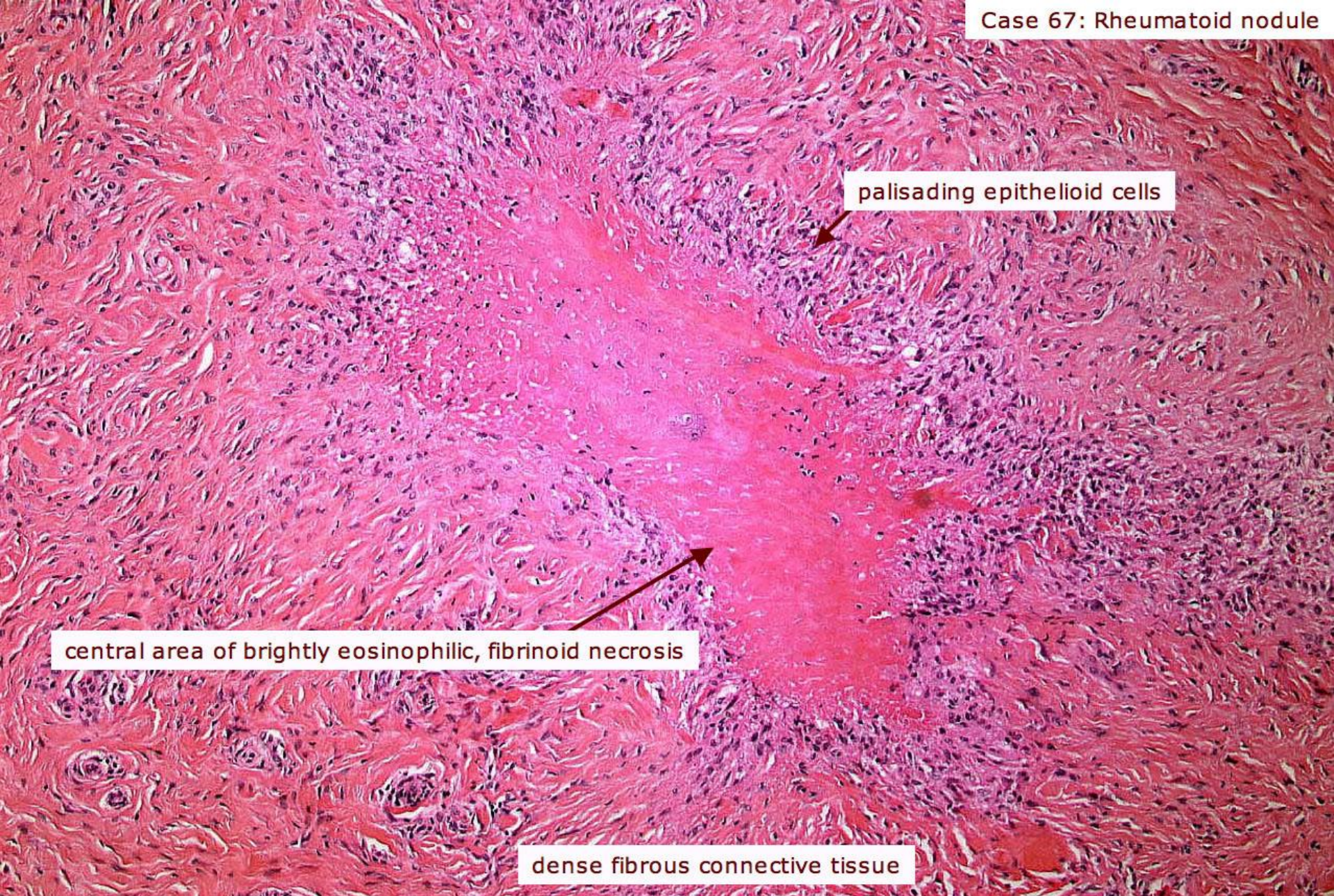
№ 16. Verrucous endocarditis.

№ 18. Parietal thromboendocarditis.



**Intumescența mucoidă
a endocardului și a
peretelui arterial în
reumatism.**

*(metacromazia țesutului
conjunctiv la colorație cu
albastru de toluidină).*

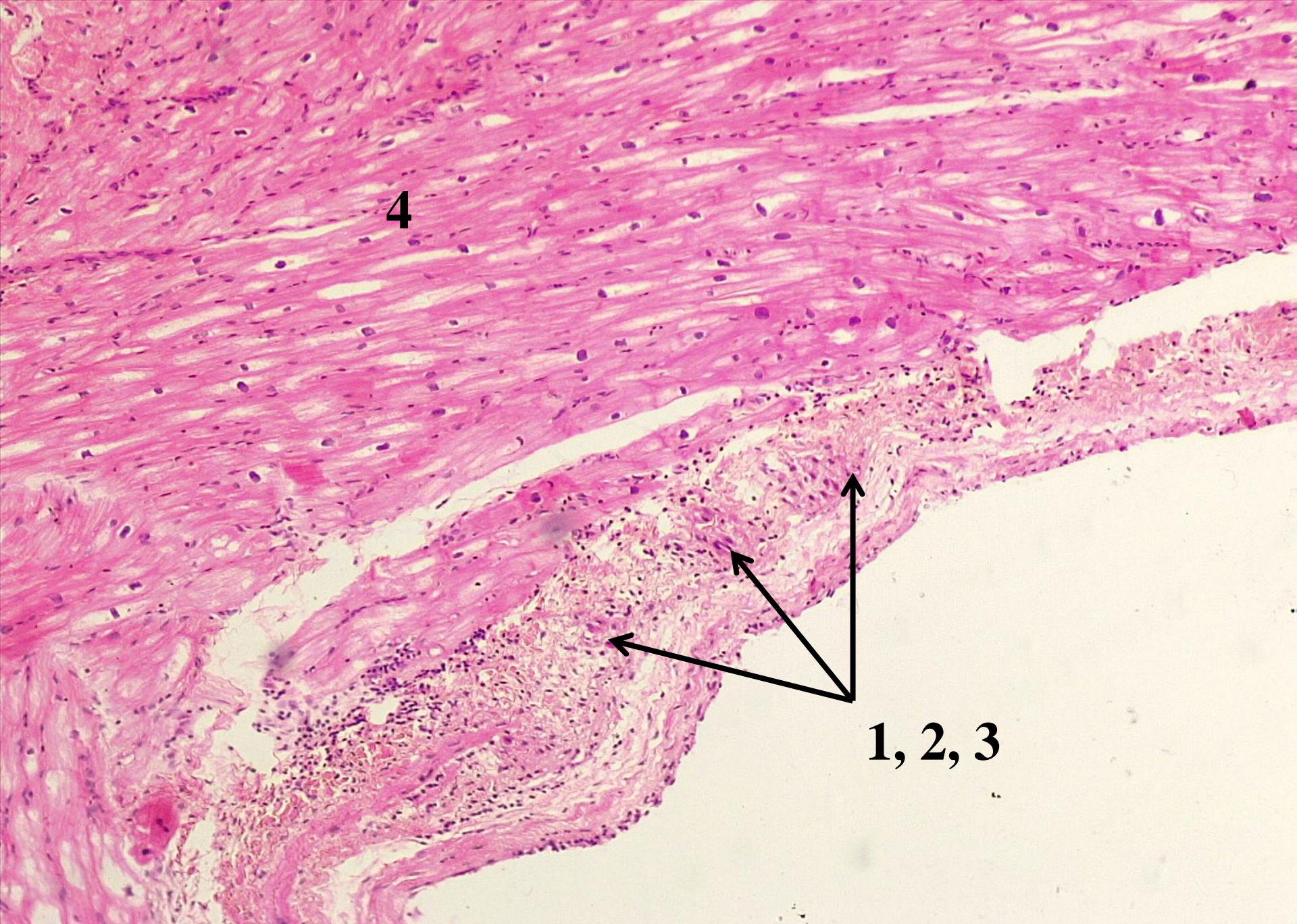


palisading epithelioid cells

central area of brightly eosinophilic, fibrinoid necrosis

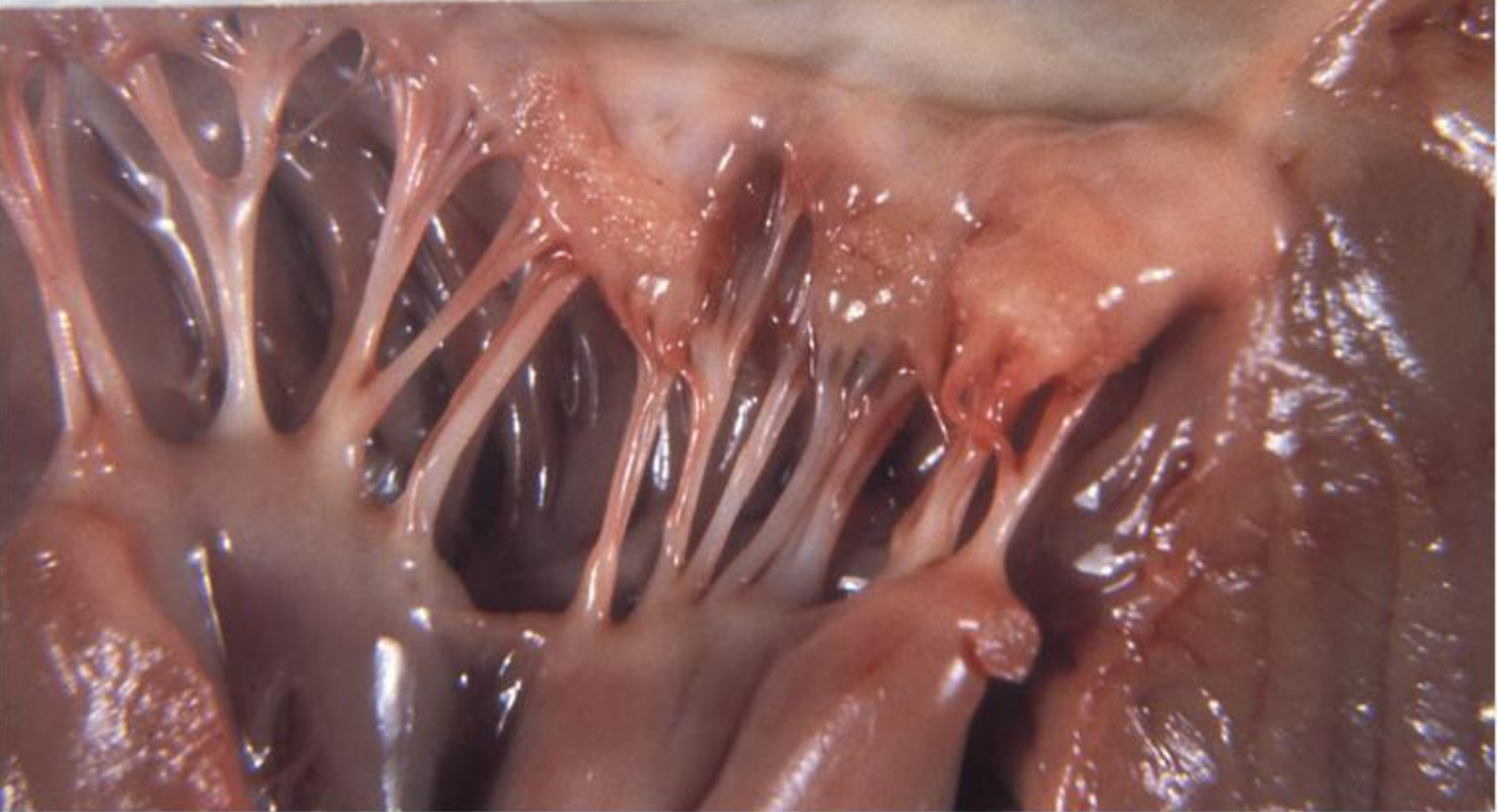
dense fibrous connective tissue

Necroza fibrinoidă a țesutului conjunctiv.

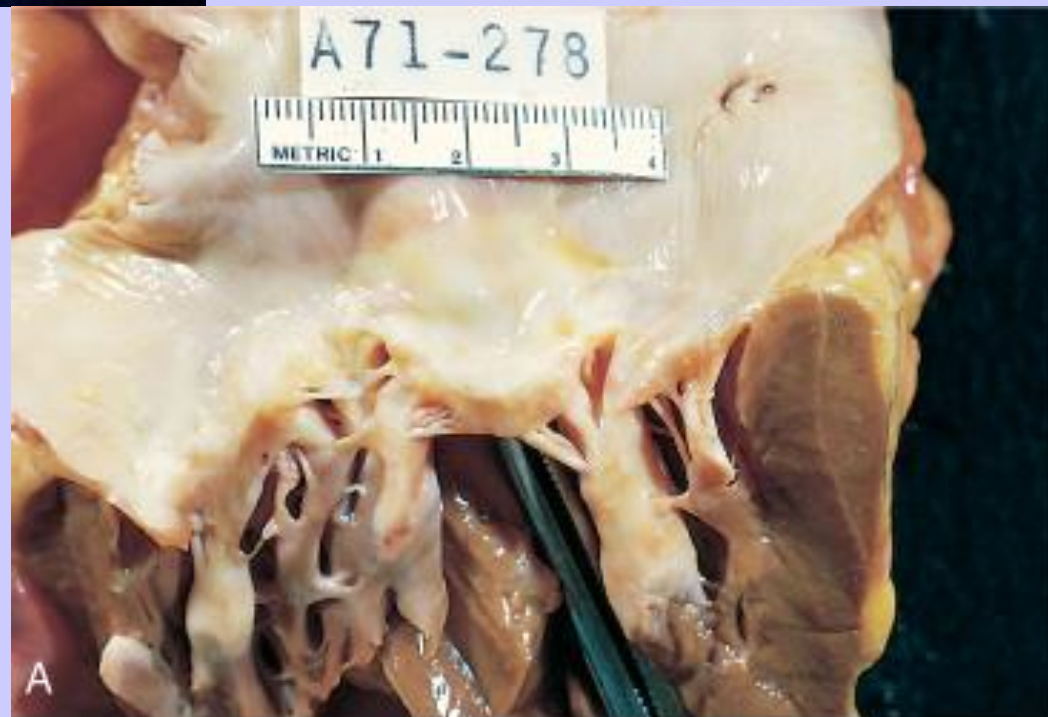
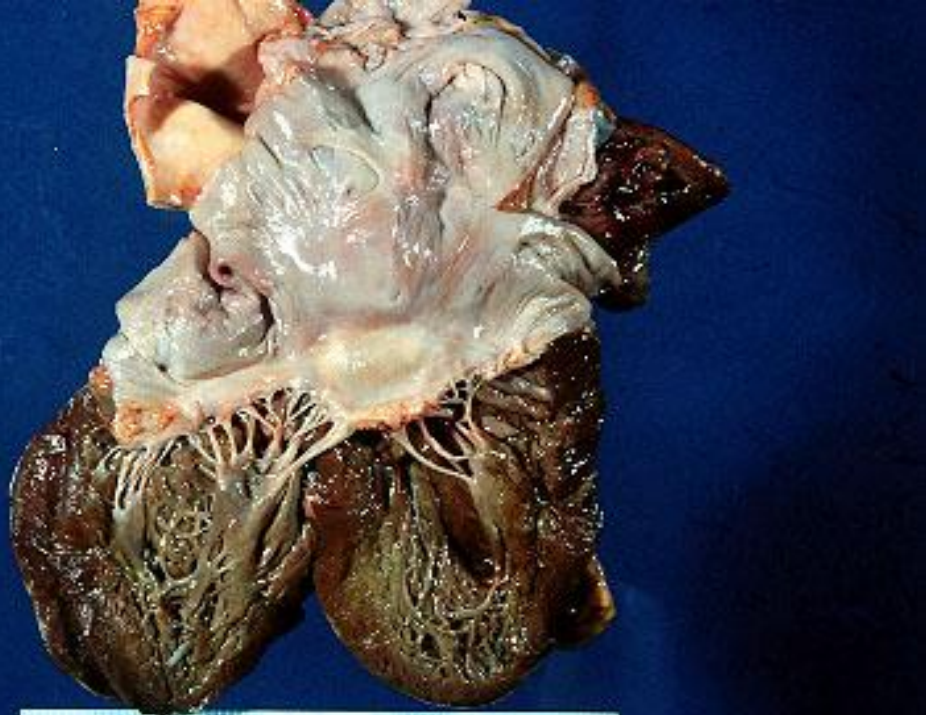


№ 59. Endo-miocardită reumatică productivă granulomatoasă. (*colorație H-E*).

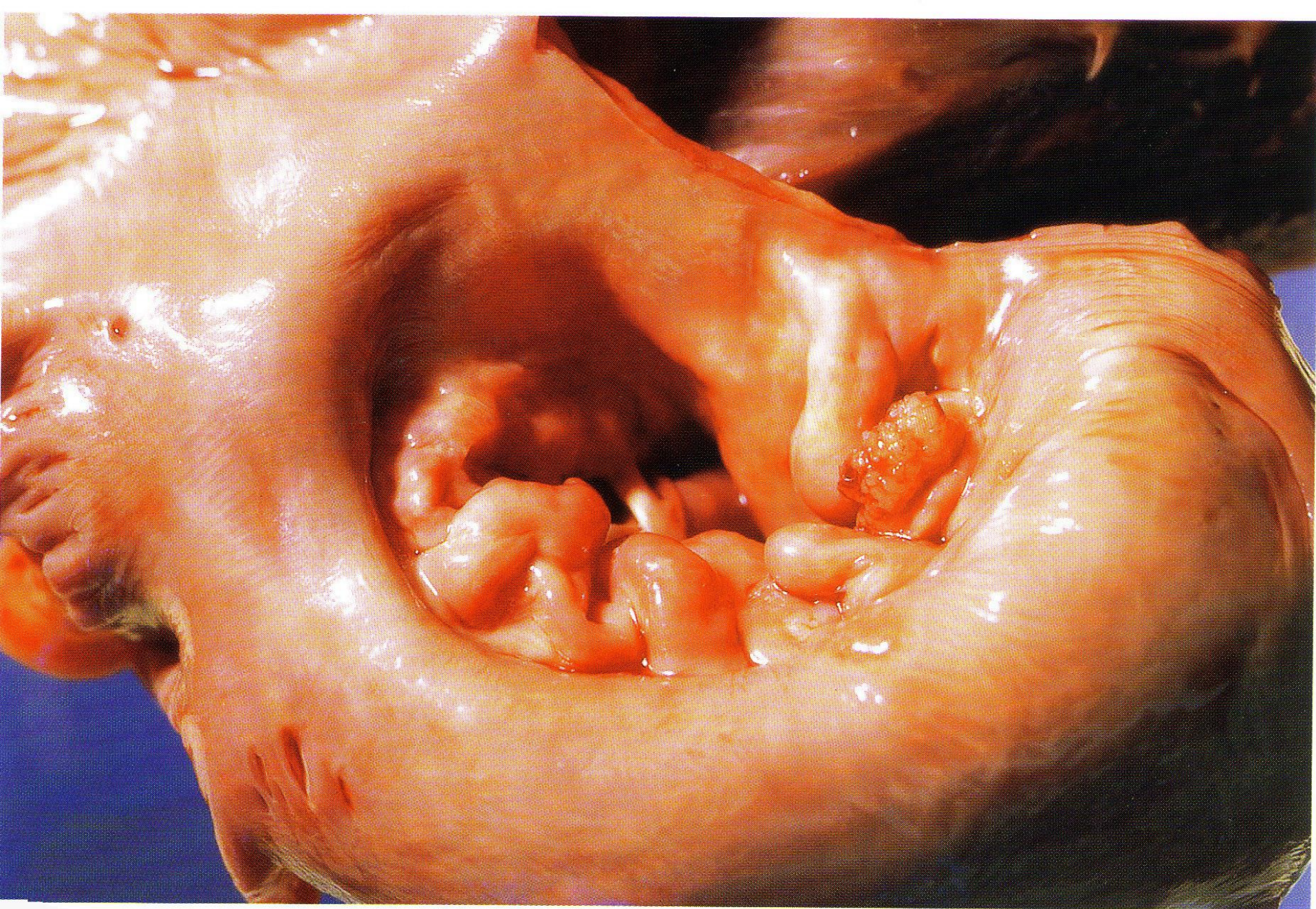
TRIC 1 SYSTEM 2 3



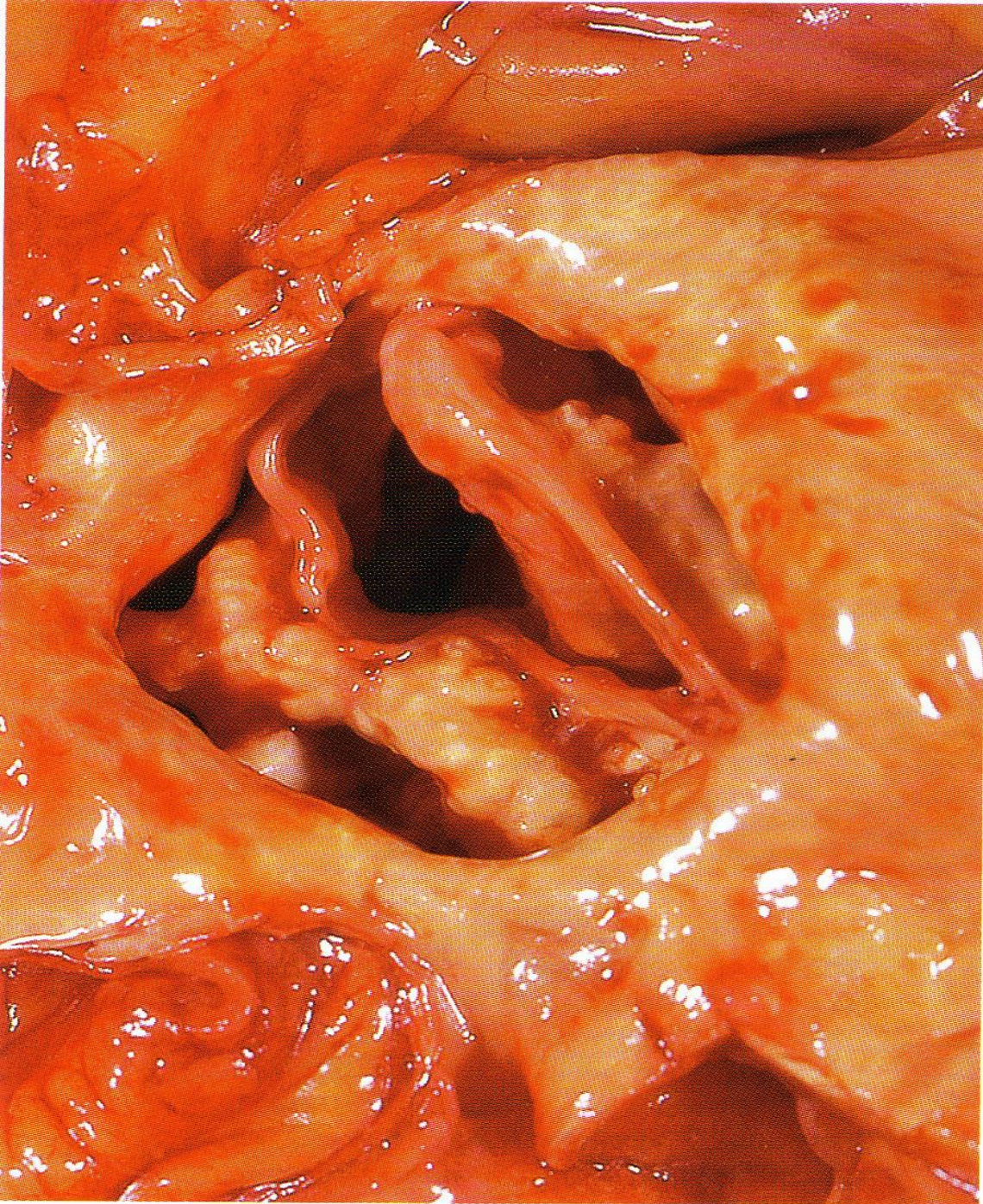
Endocardită valvulară verucoasă acută.



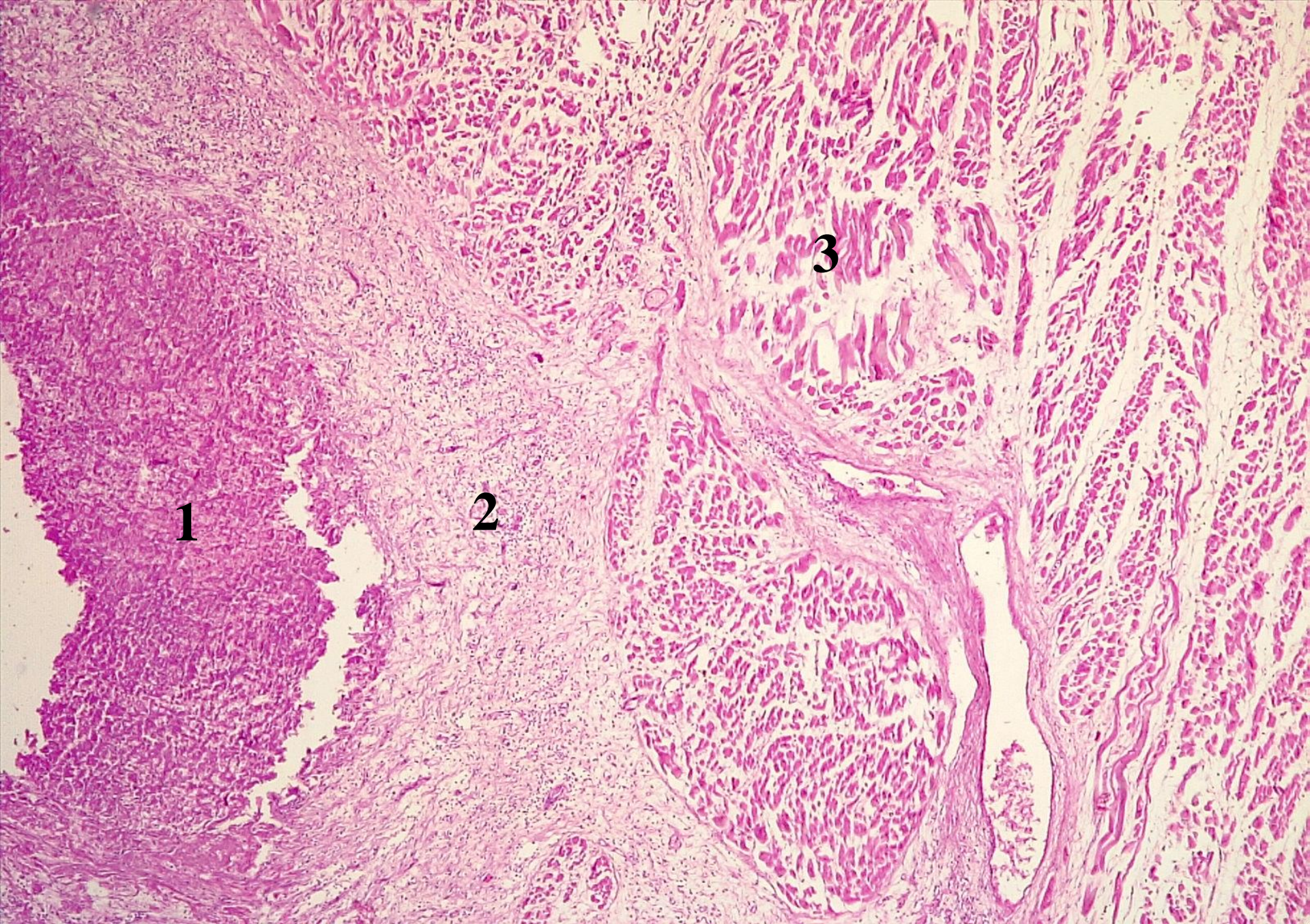
**Endocardită
valvulară verucoasă
cronică.**



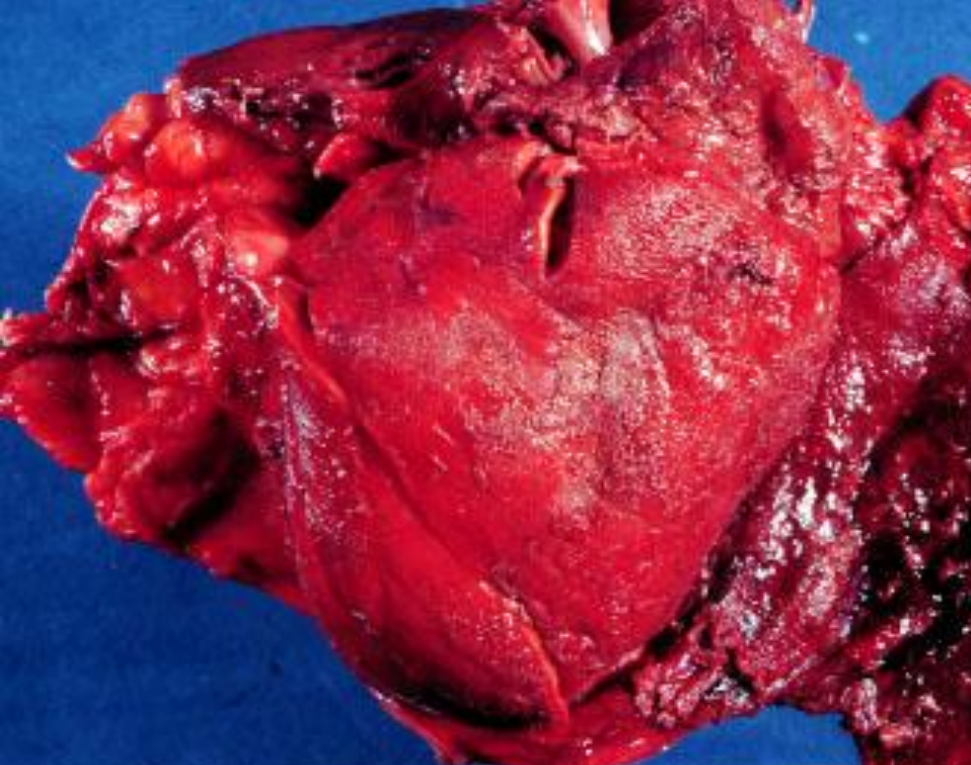
Stenoză mitrală (*aspect din atriul stâng*).



Stenoză aortică.



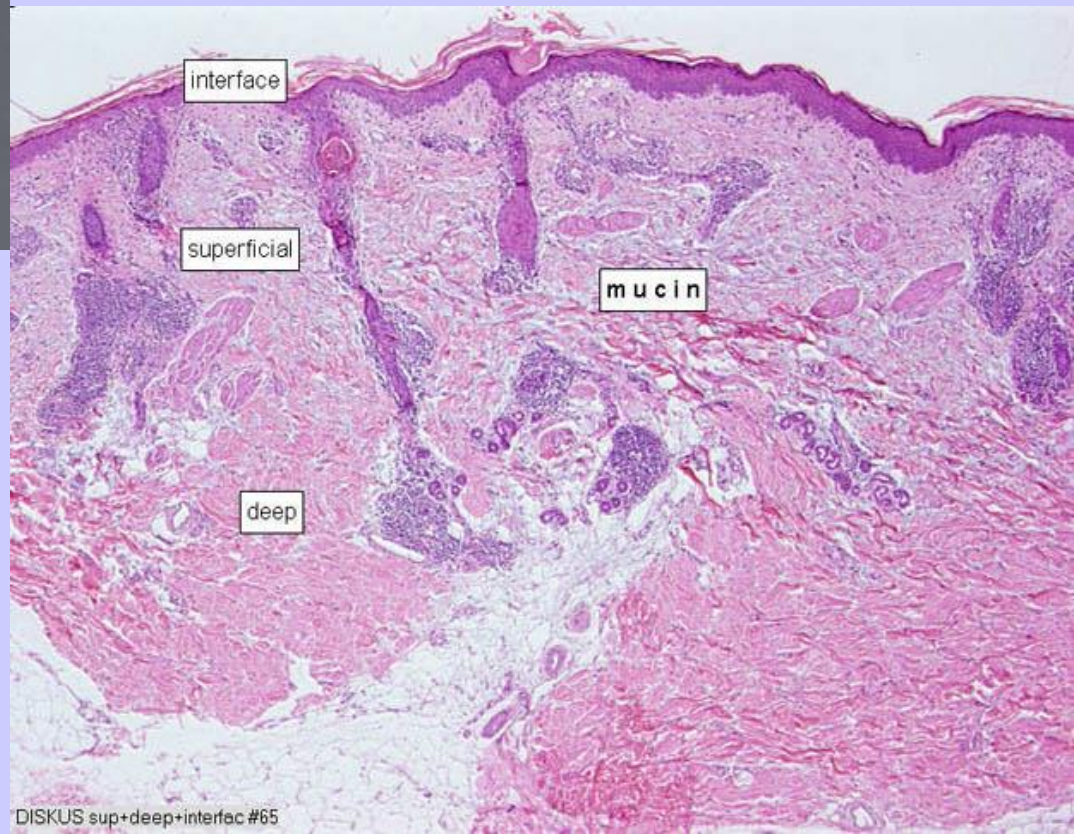
№ 127. Tromboendocardită parietală. (colorație H-E).

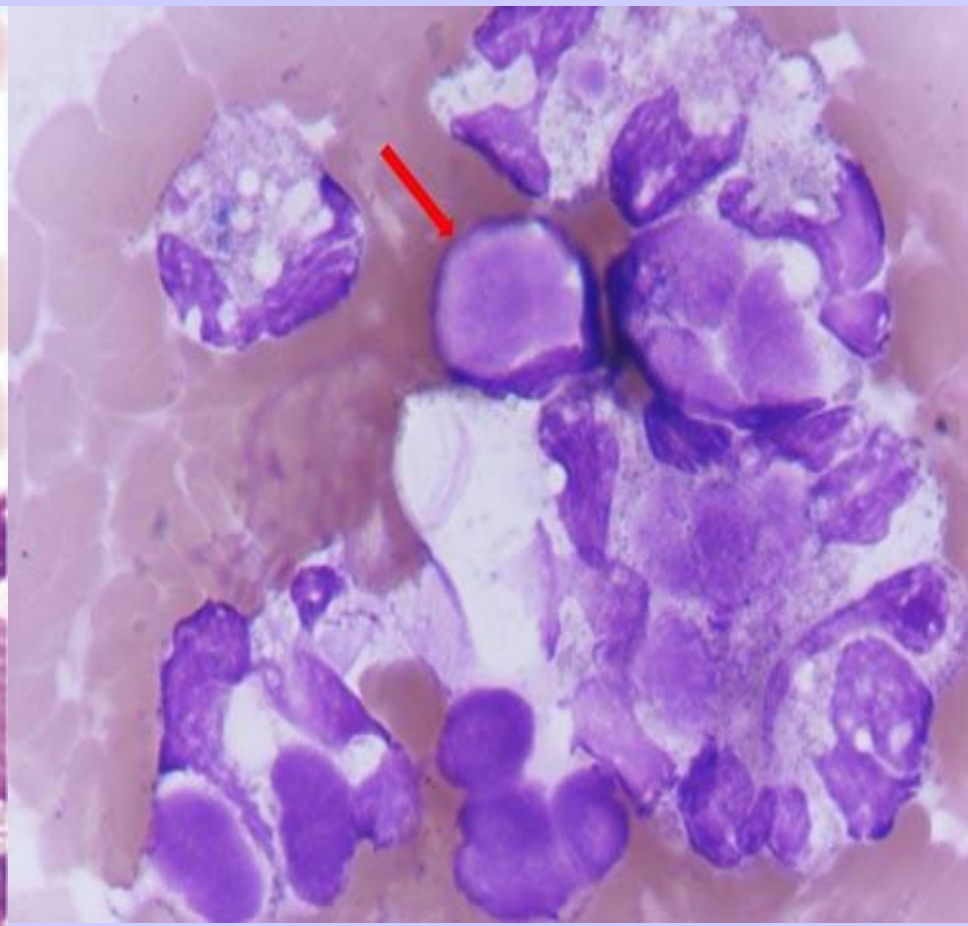
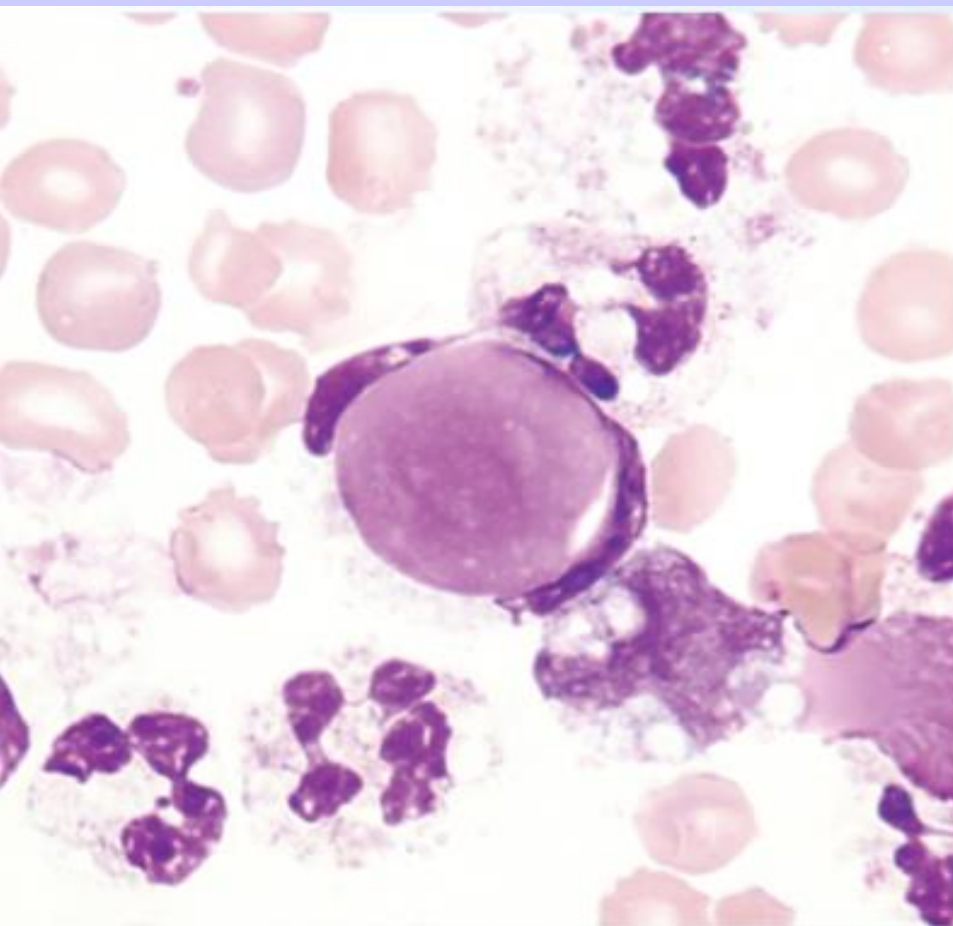


Pericardită fibrinoasă
(cord vilos).



**Lupus eritematos
sistemic (figura de
fluture).**

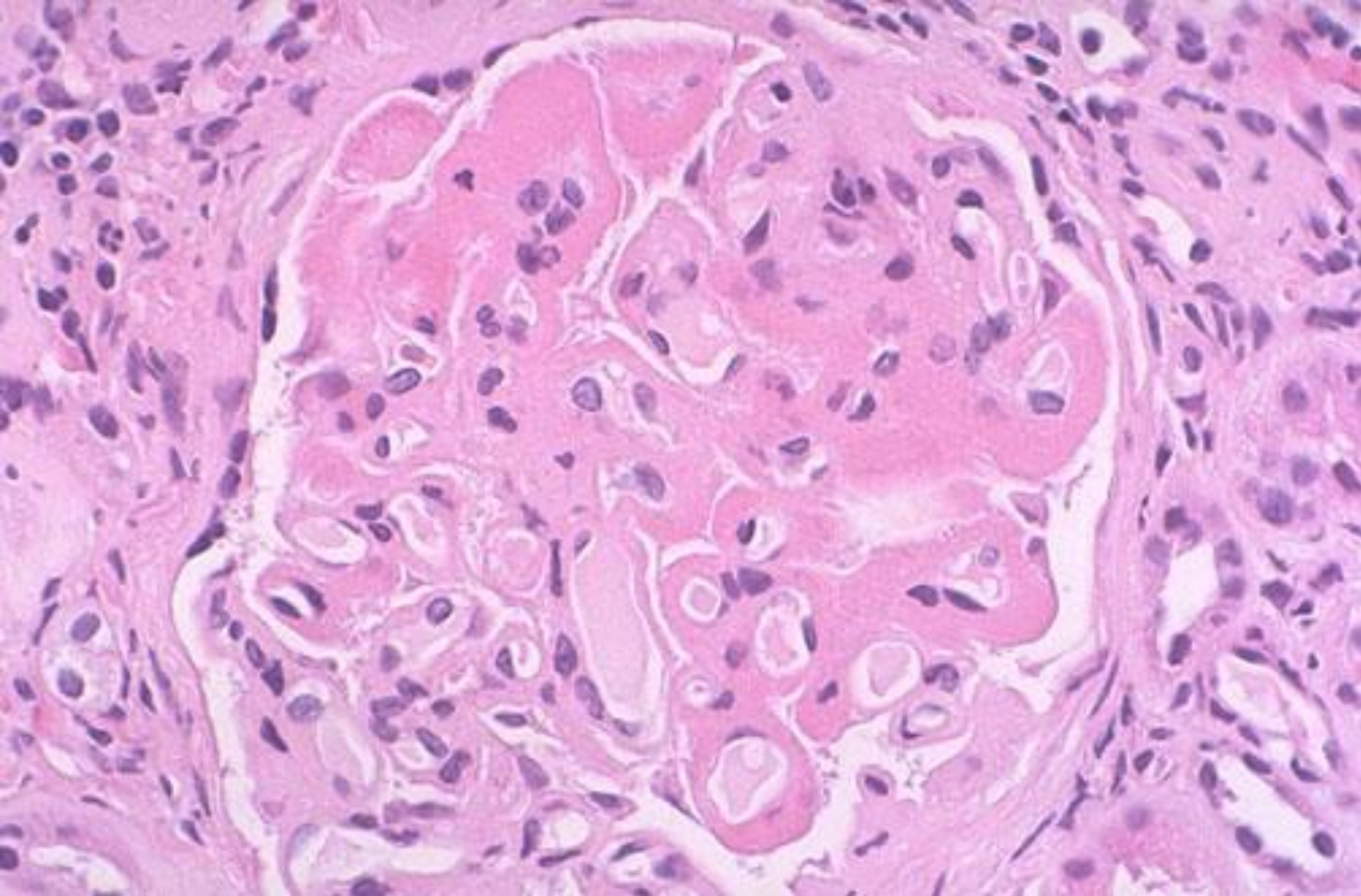




Celulă lupică
*(leucocit neutrofil, care a fagocitat
un nucleu denaturat).*

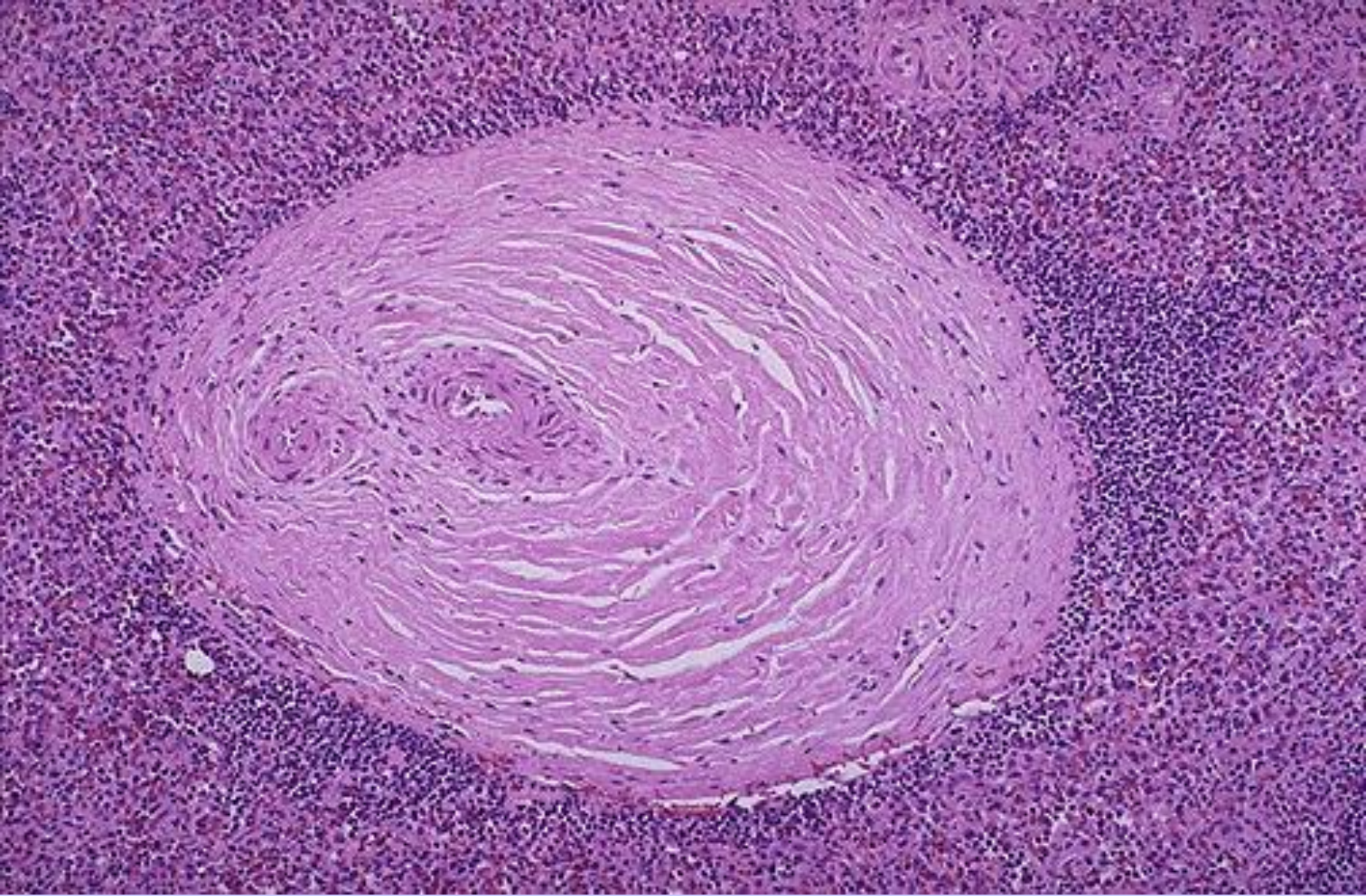


Glomerulonefrită lupică.

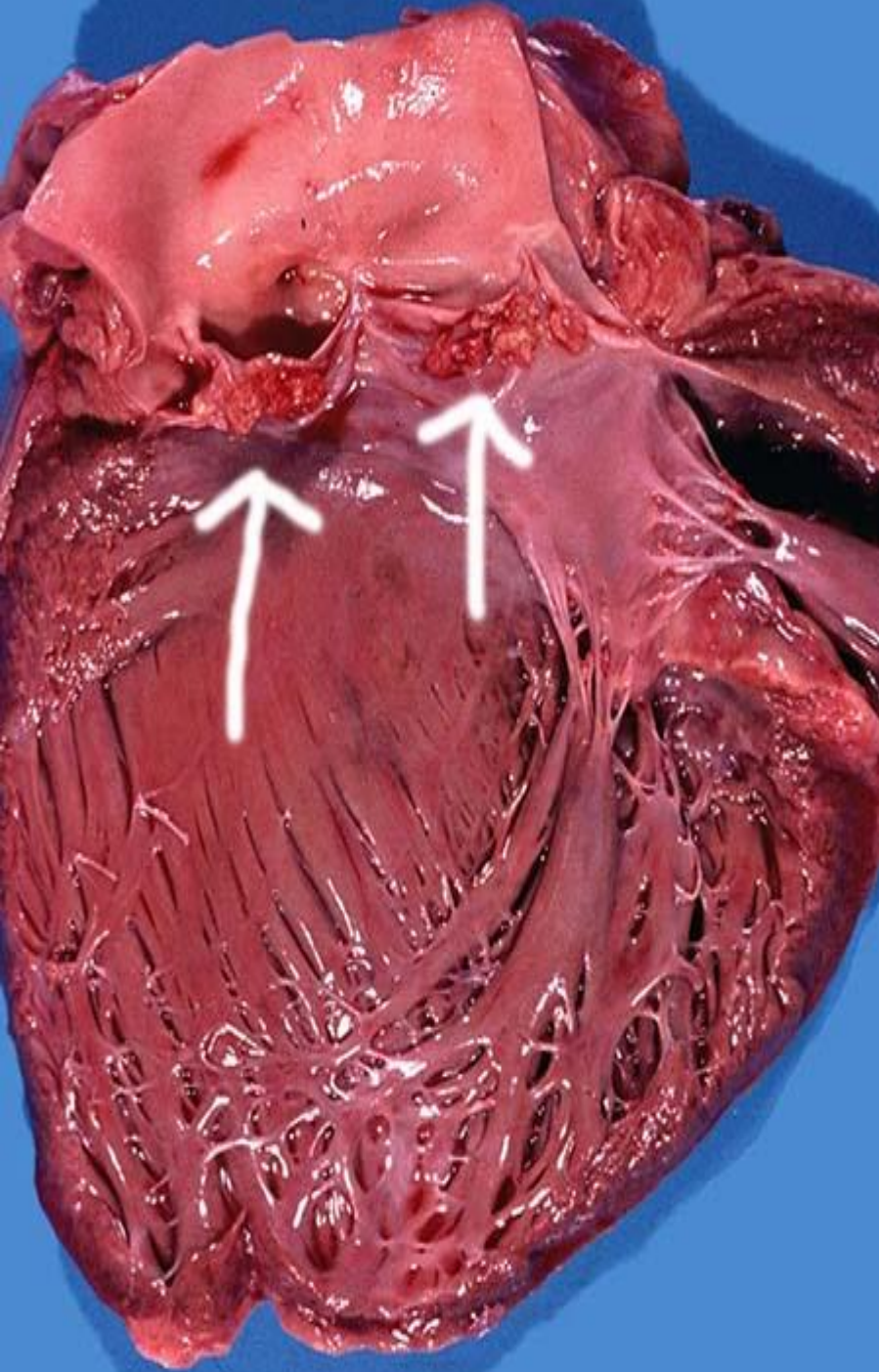


Glomerulonefrită lupică

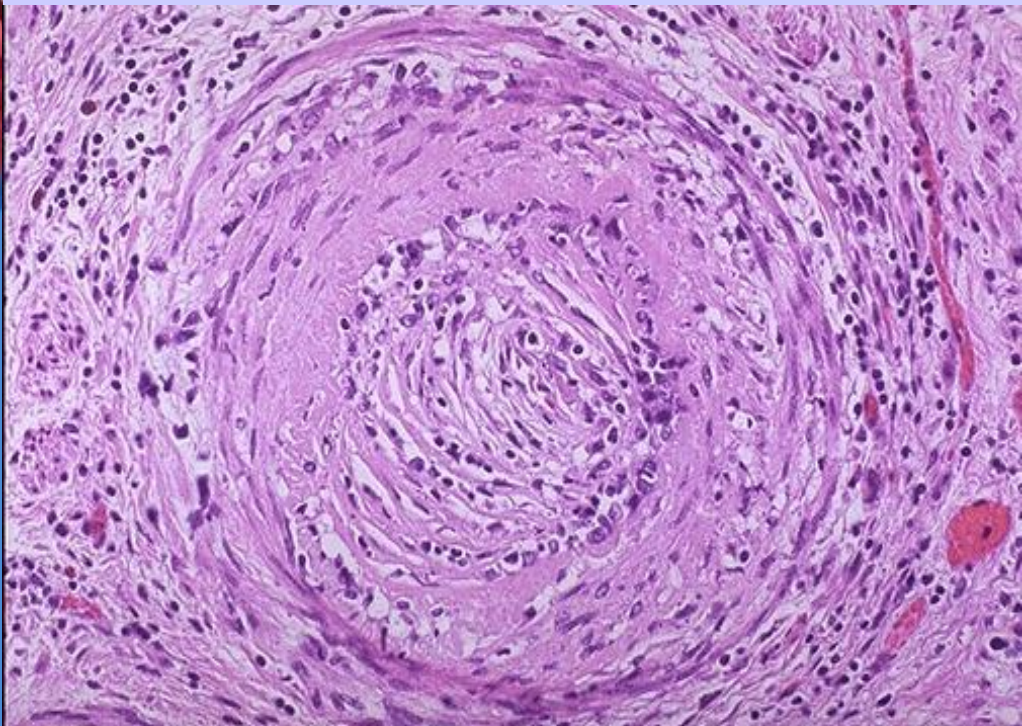
(capilare glomerulare cu aspect de ansă de sârmă).

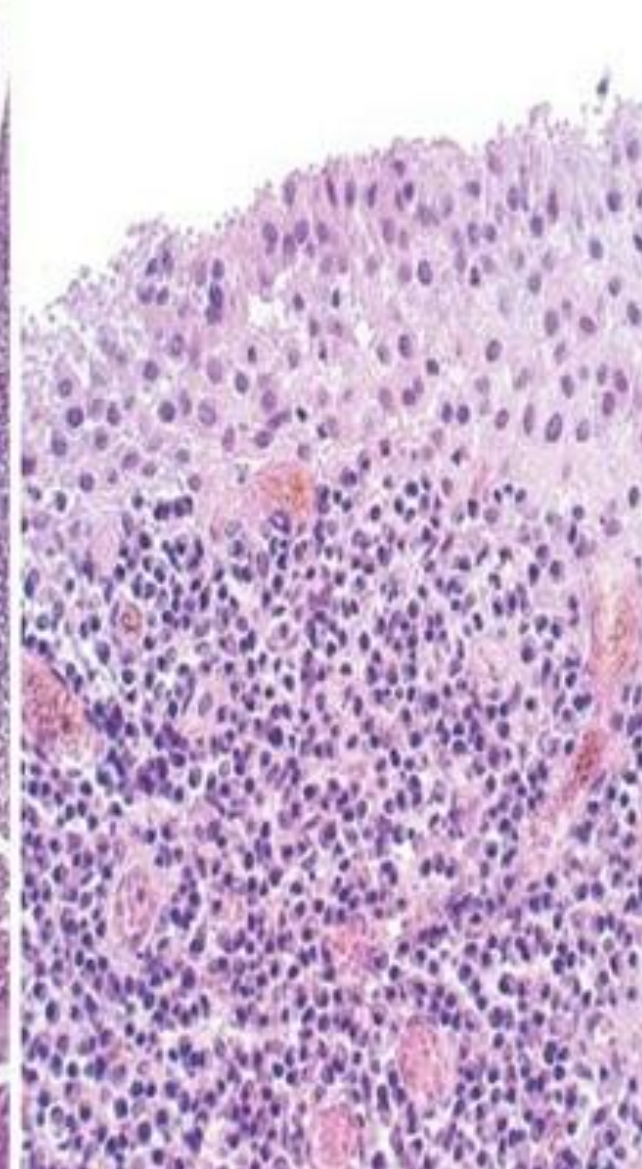
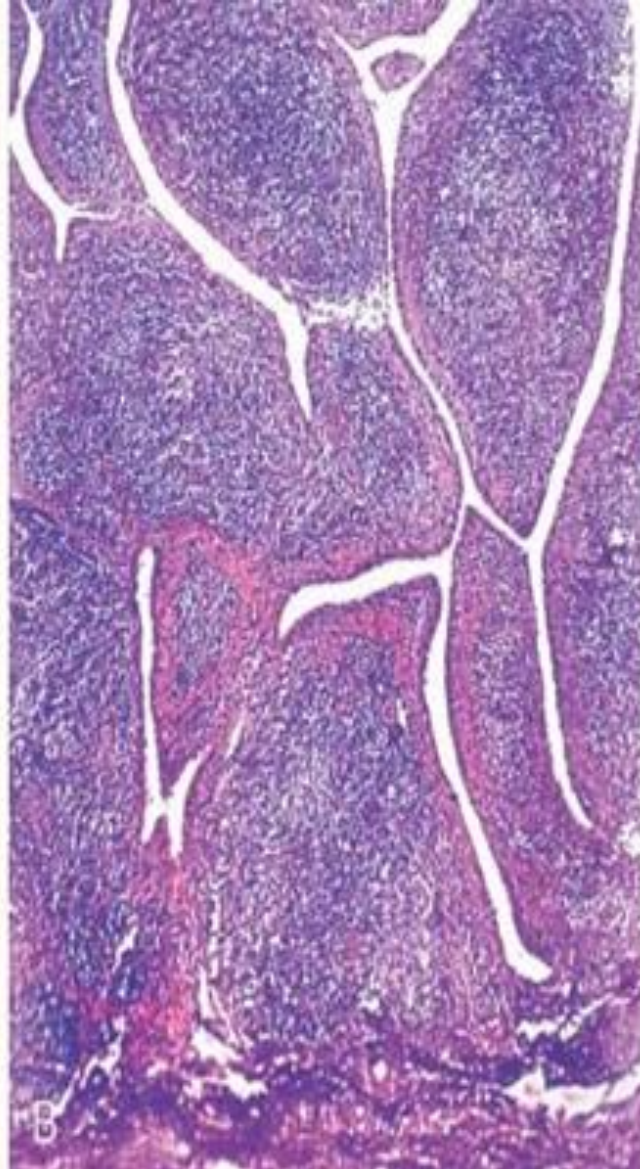
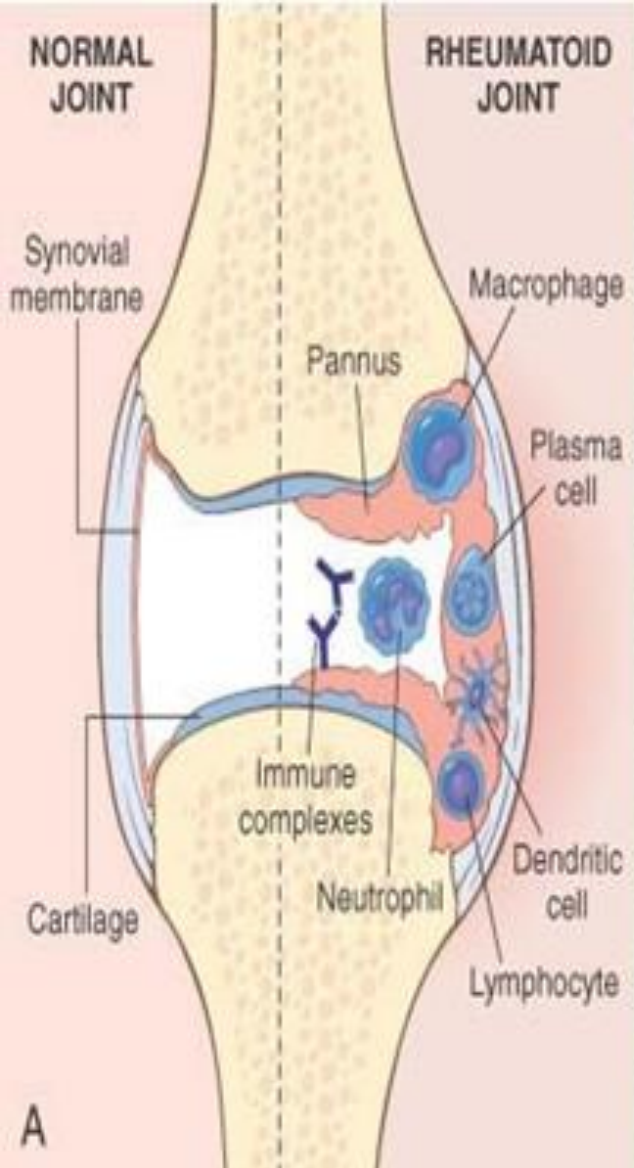


Scleroză “bulbară” periarterială în splină în LES.



LES: endocardită Libman-Sacks, vasculită.



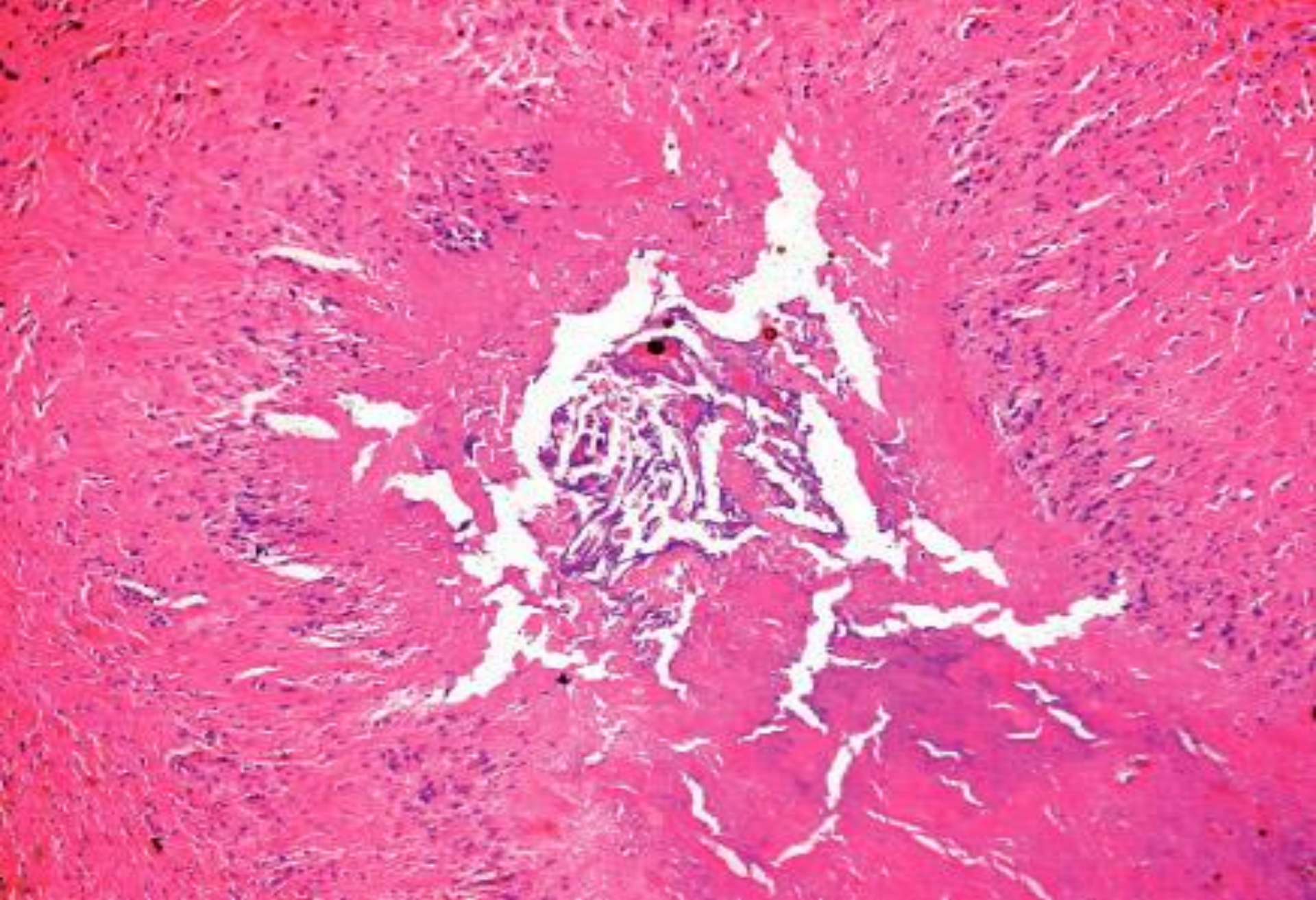


Artrită reumatoidă.

Mecanismul apariției panusului (țesutului de granulație) pe membrana sinovială.



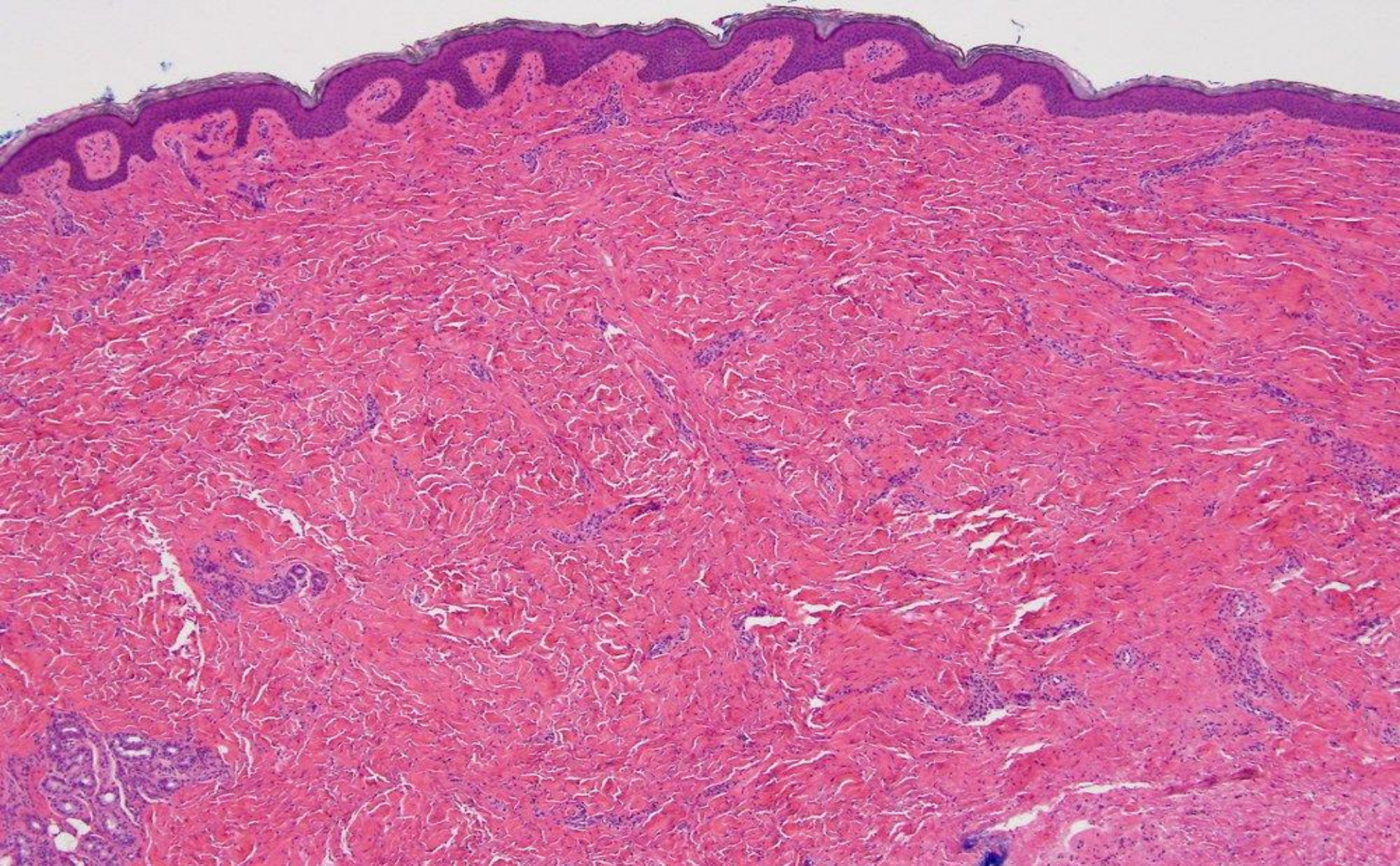
Artrită reumatoidă.



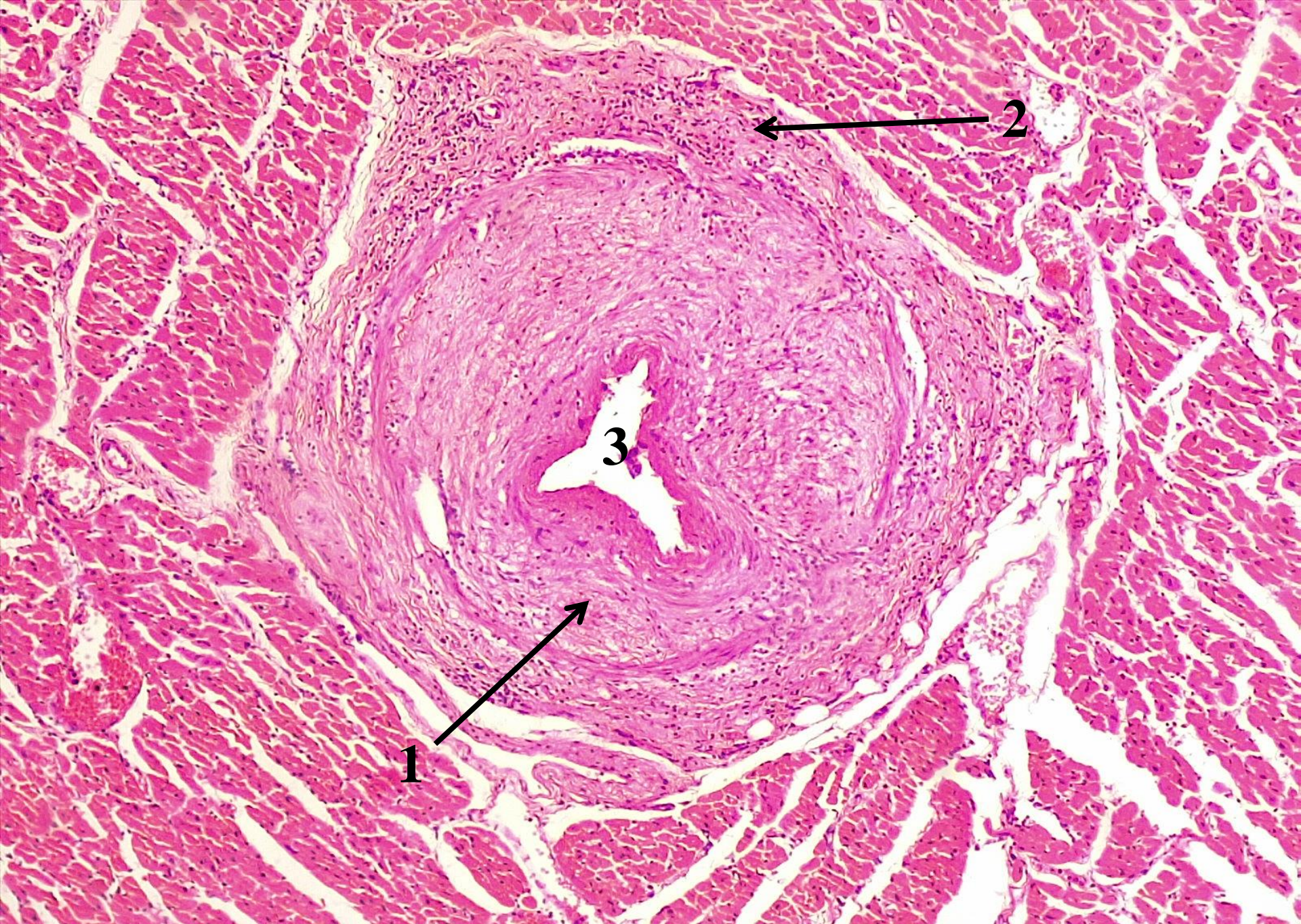
Nodul reumatoid.



Sclerodermie sistemică (*îngroșarea pielii, reducerea elasticității și mobilității, față amimică*)



Sclerodermie sistemică
(hialinoza țesutului conjunctiv al dermului).



№ 125. Periarterită nodoasă. (colorație H-E).