

# Infecțiile aerogene.



## ***Tema: Infecțiile aerogene.***

### ***I. Micropreparate:***

#### **№ 117. Bronșită necro-ulceroasă acută în gripă. (*colorație H-E.*). **Indicații:****

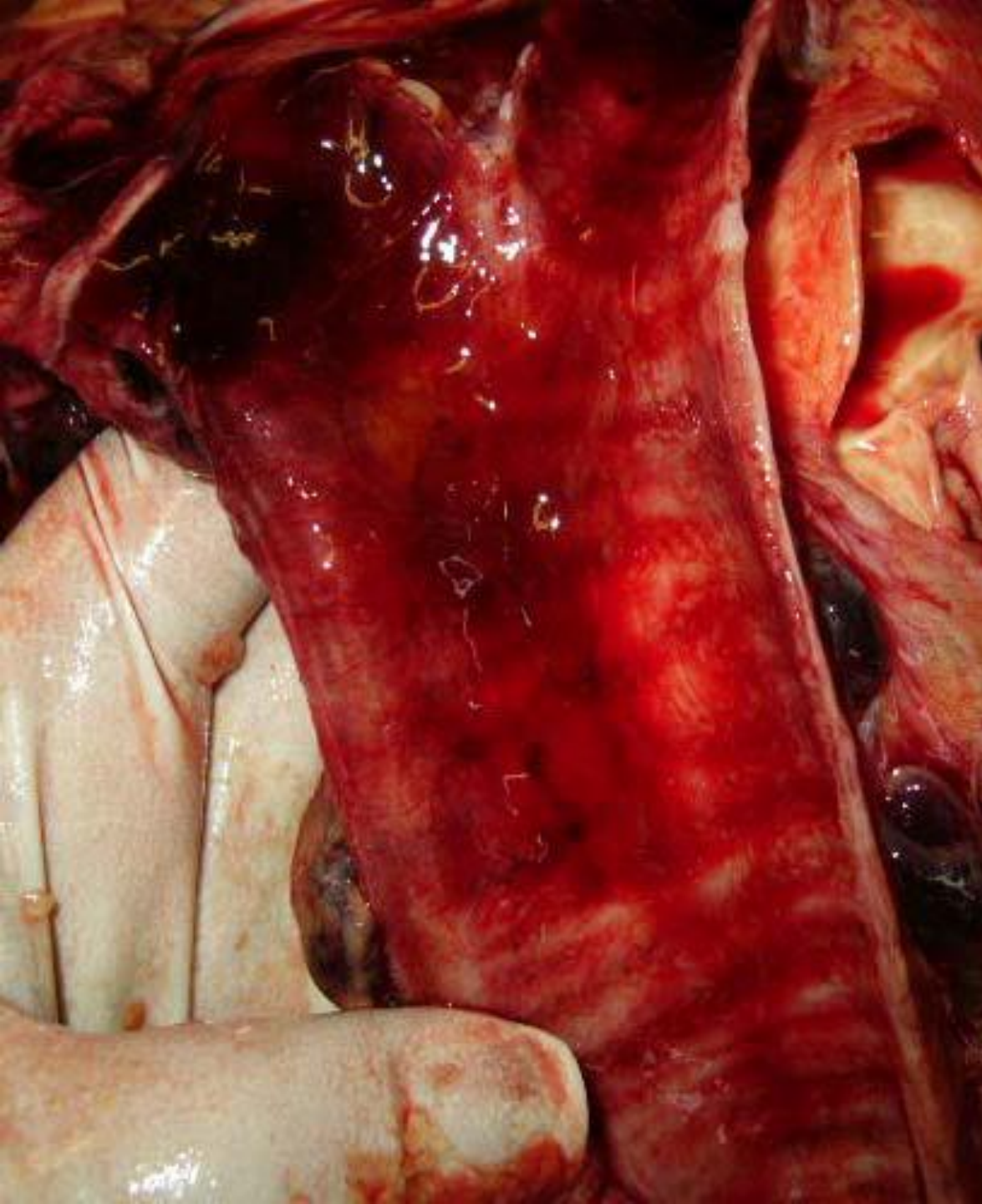
1. Porțiuni ale mucoasei lipsite de epiteliu.
2. Porțiuni nemodificate ale mucoasei. 3. Peretele bronhiei cu edem și hiperemia vaselor.

#### **№ 106. Pneumonie sero-hemoragică în gripă (*colorație H-E.*). **Indicații:****

1. Exsudat inflamator în lumenul alveolelor:
  - a – eritrocite;
  - b – lichid seros.
2. Țesutul pulmonar adiacent cu hiperemia vaselor.

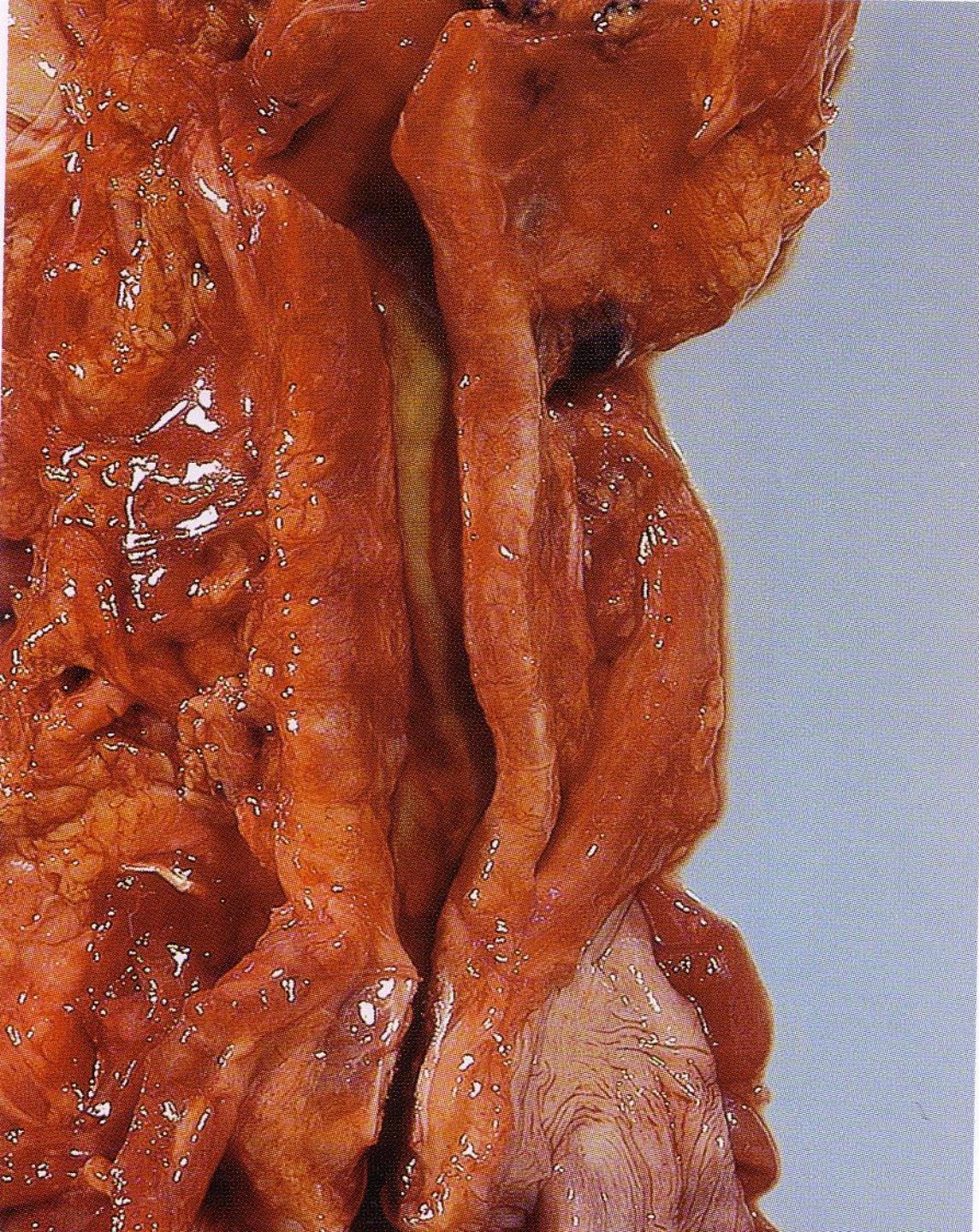
#### **№ 99. Traheita crupoasă difterică. (*colorație H-E.*). **Indicații:****

1. Depozite de fibrina pe mucoasa traheii.
2. Ulceratii ale mucoasei.
3. Edem și hemoragii în stratul submucos.
4. Inelul cartilagos al traheei.



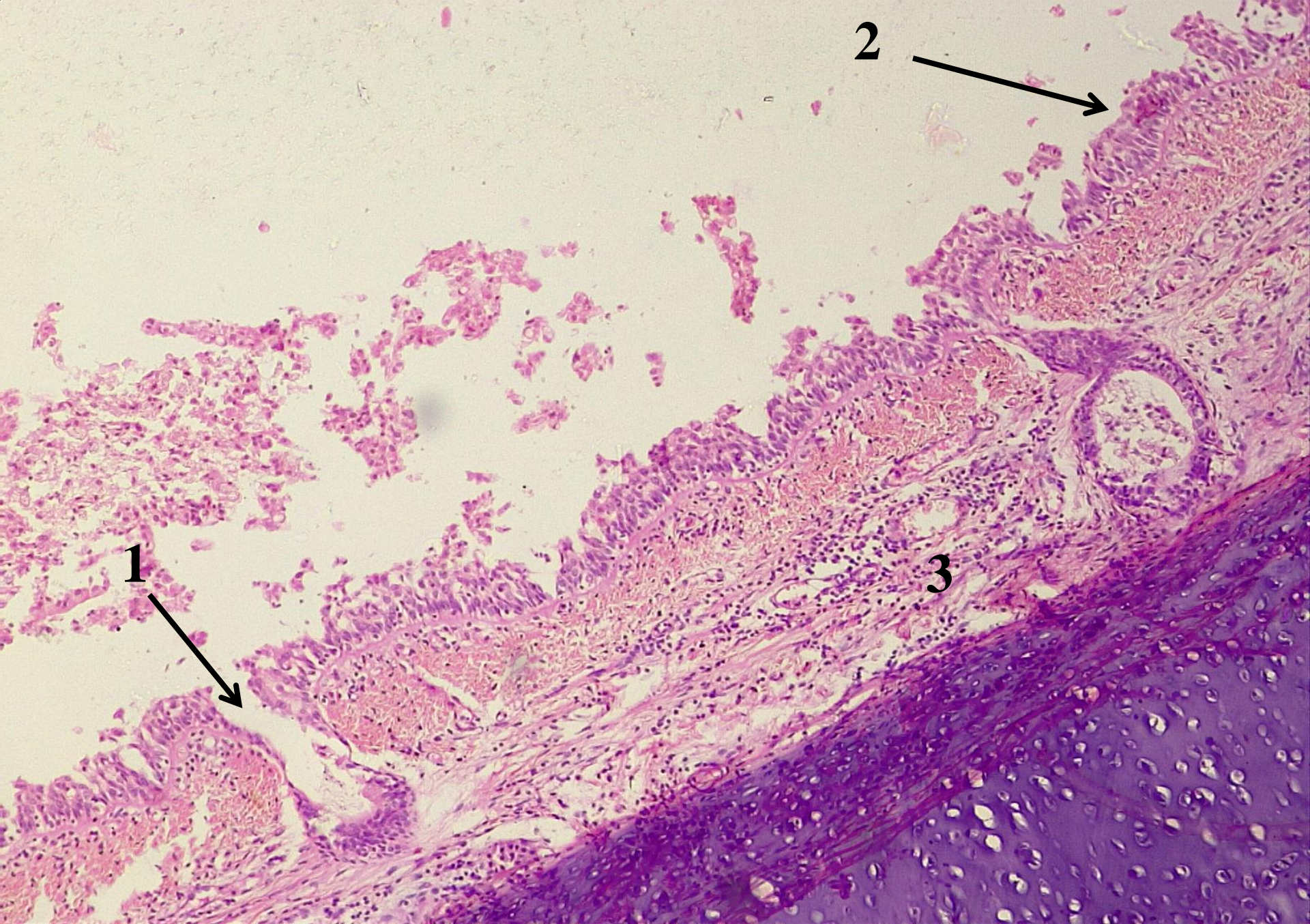
**Traheo-bronșită  
hemoragică gripală.**





**Traheobronșită  
purulentă.**





**№ 117.** Bronșită necro-ulceroasă acută în gripă. (colorație H-E).





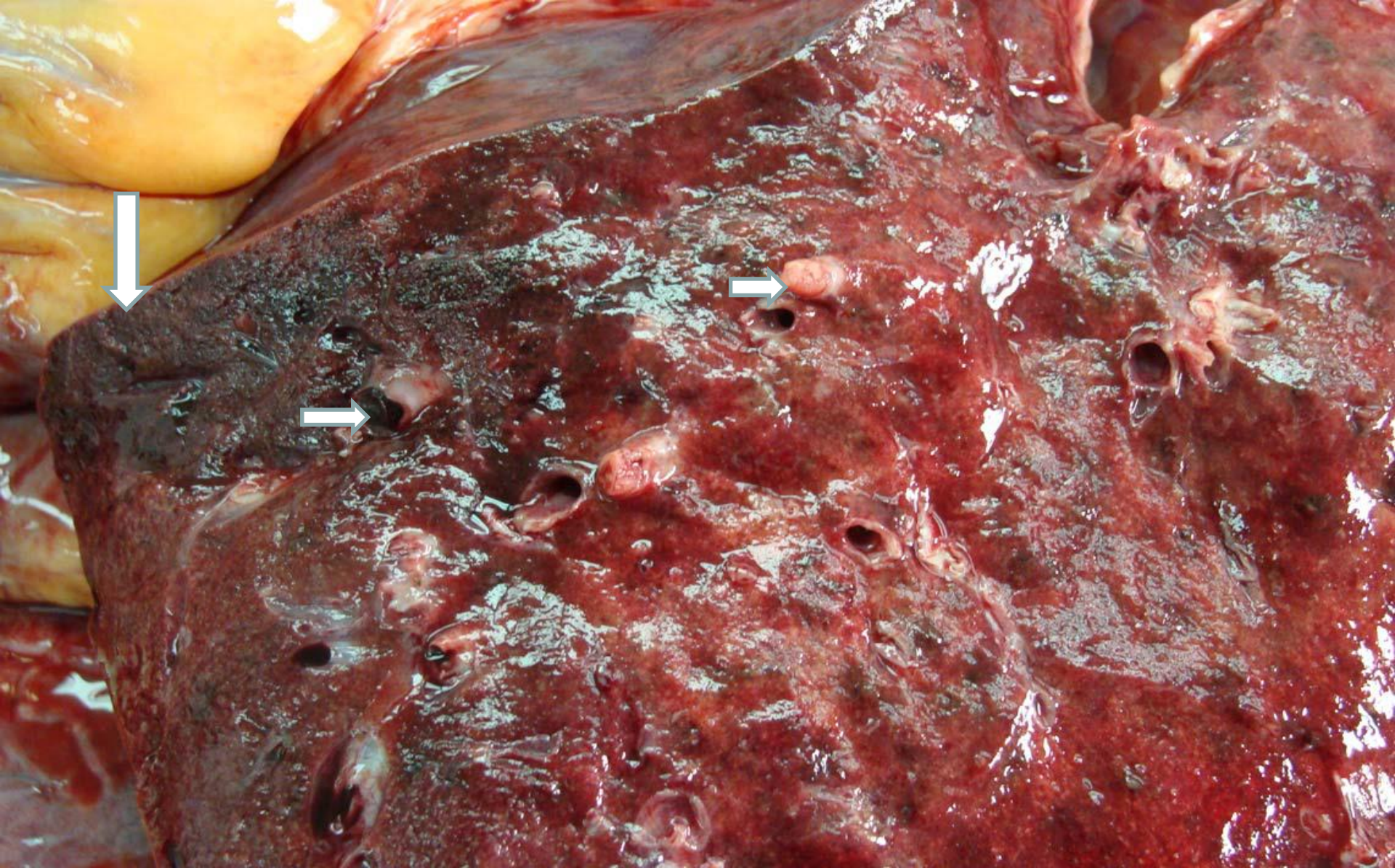
**Hemoragie  
subarhnoidiană și prin  
diapedeză în substanța  
albă a creierului ( a 9  
zi).**





**Hemoragii in diafragma ( a 9 zi).**





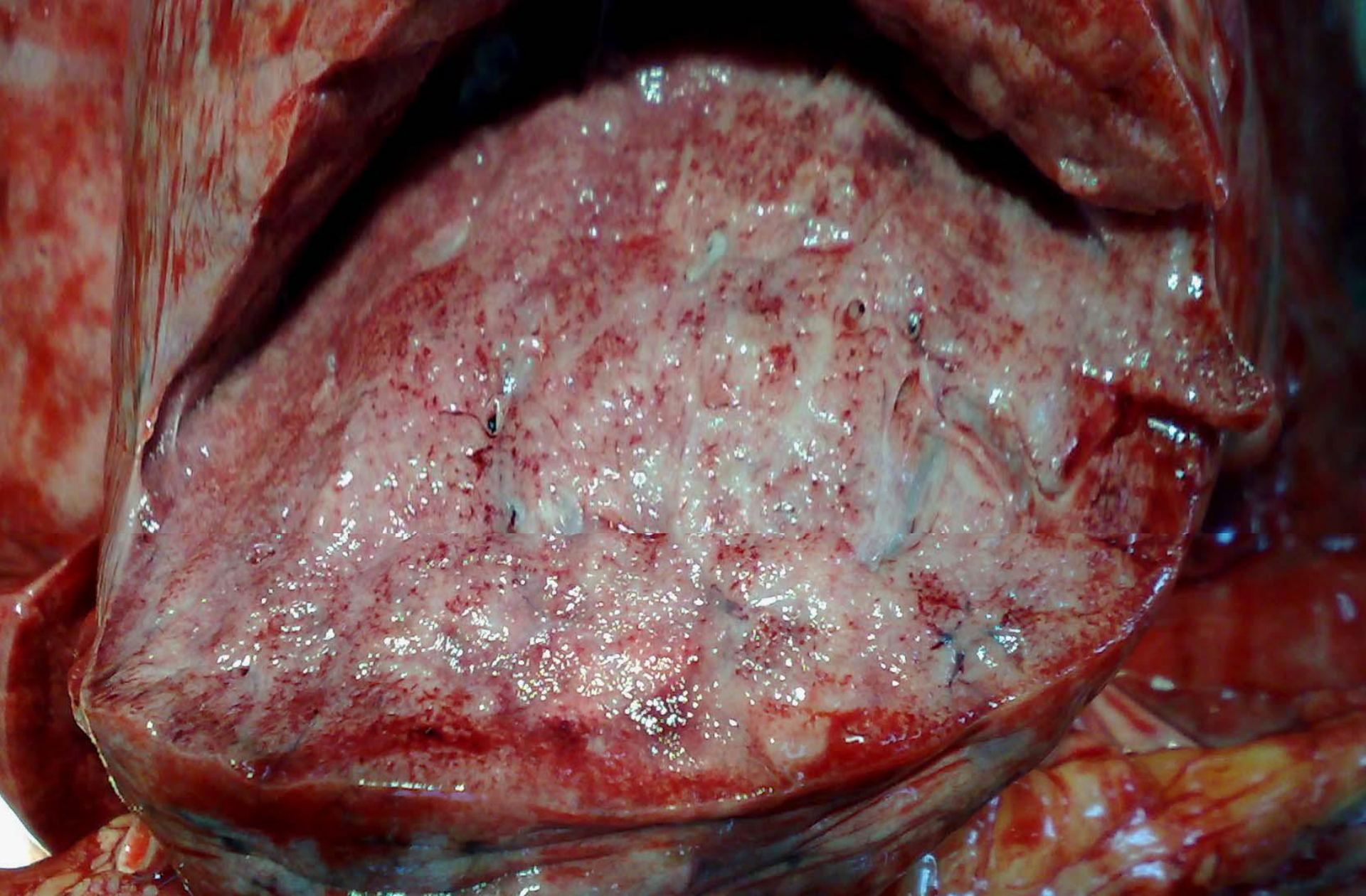
**Tombi albi si rosii in arterele si venele pulmonare  
Infarct hemoragic pulmonar (ziua a 16).**





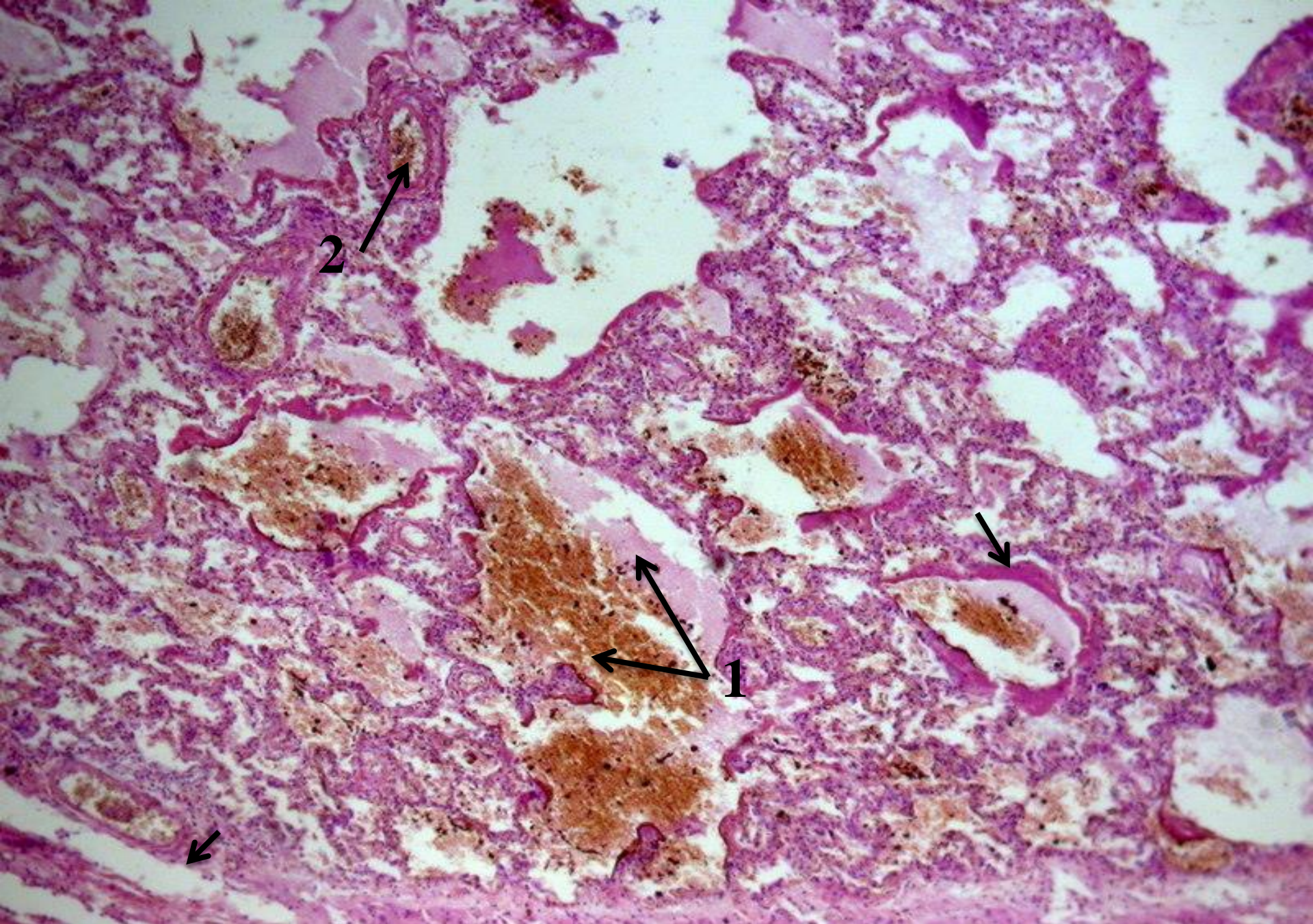
**Hiperemie evidentă, cu alternarea traveelor albicioase.  
Plamân mare pestriț în gripă.**





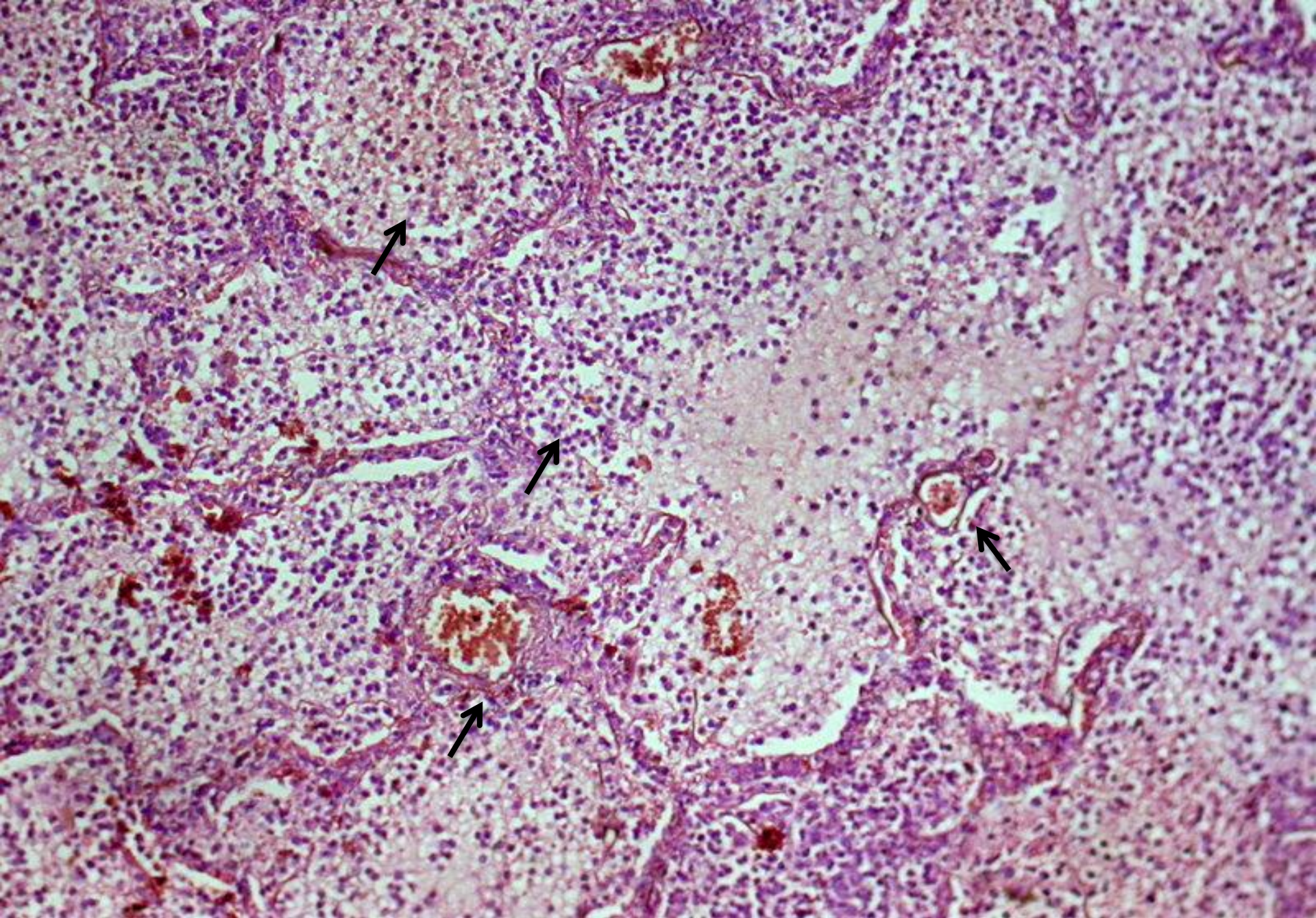
**Plămân în faza proliferativă a leziunii alveolare difuze în gripă (a 20 zi)**





**№ 106. Pneumonie sero-hemoragică în gripă. (colorație H-E).**





**Pneumonie gripală cu asocierea infecției secundare.**



# Measles: Rash, conjunctivitis, and rhinitis



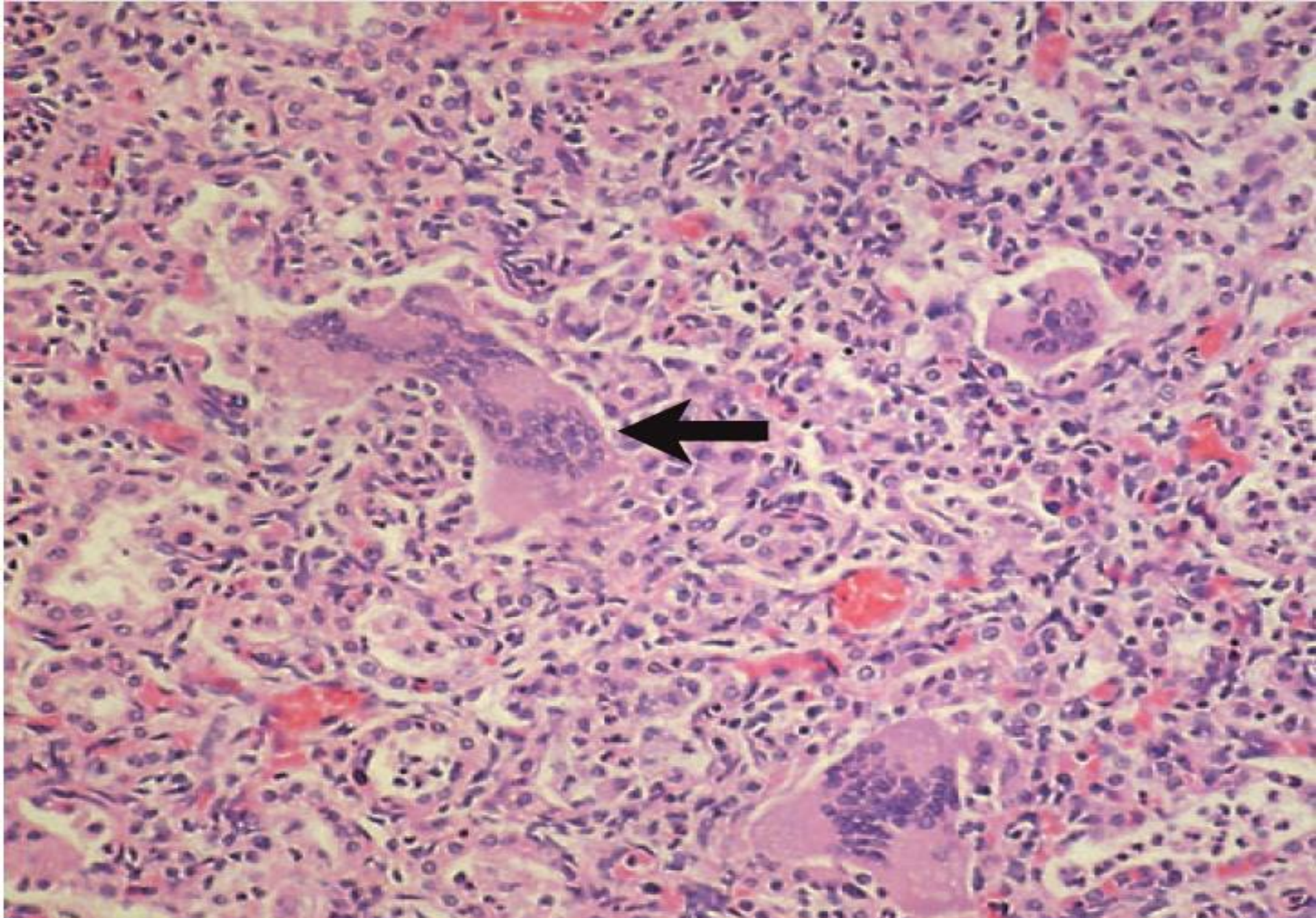
**Exantem rujeolic (*erupții papuloase pe pielea feței, trunchiului*).  
Conjunctivită și rinită rujeolică.**





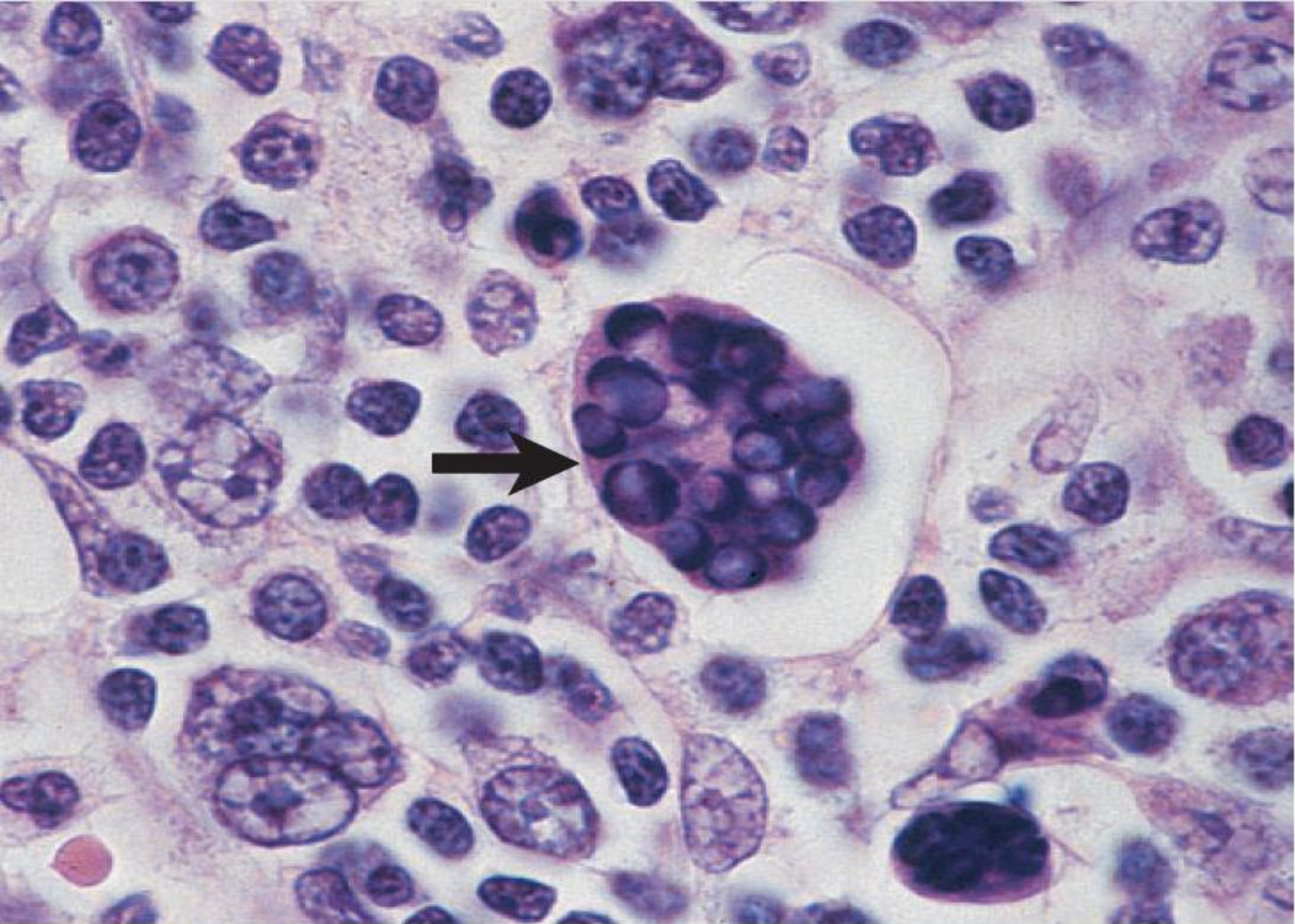
**Enantem rujeolic** (*pete albicioase pe mucoasa cavității bucale*).





**Pneumonie rujeolică gigantomocelulară. *H-E.***





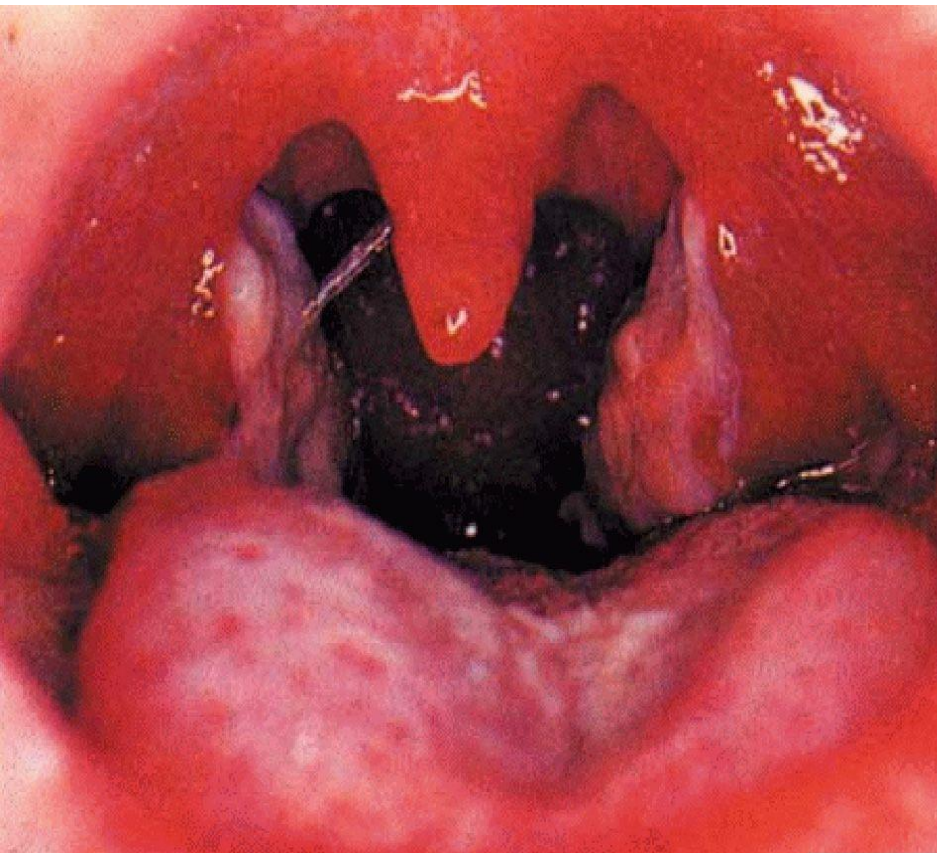
**Celulă gigantă Warthin-Finkeldey în rujeolă. H-E**



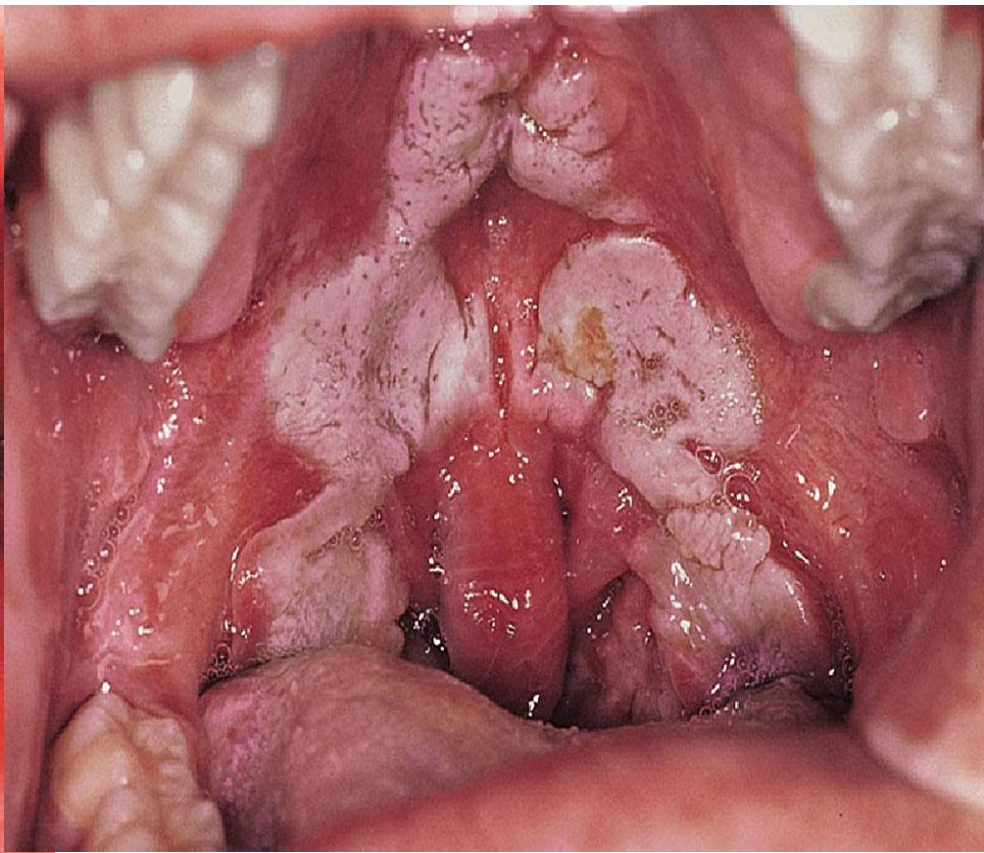


**Traheită difterică(*crupoasă*).**





1

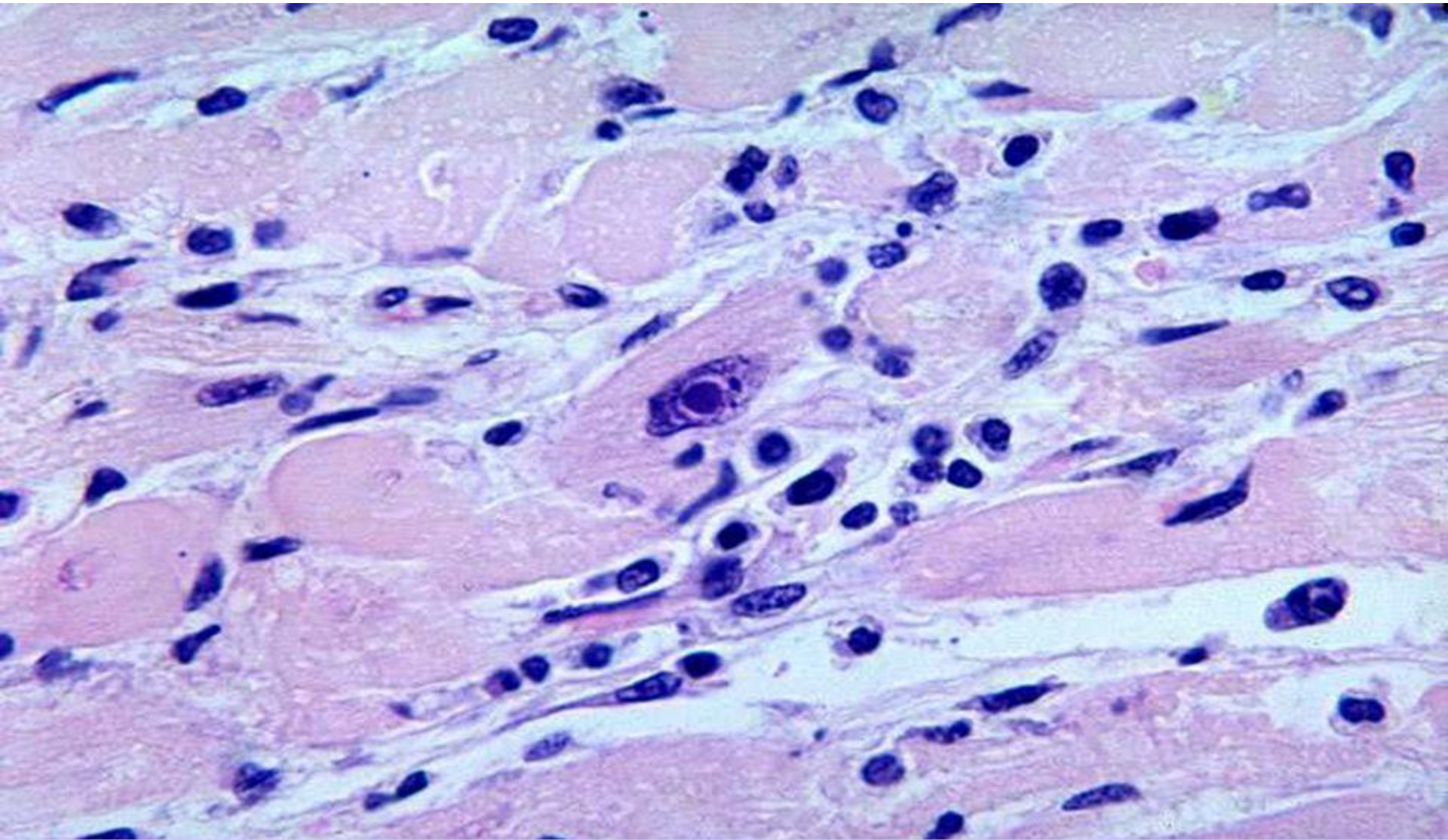


2

**Difteria vestibulului faringian (1- forma localizată, 2 – forma toxică)**

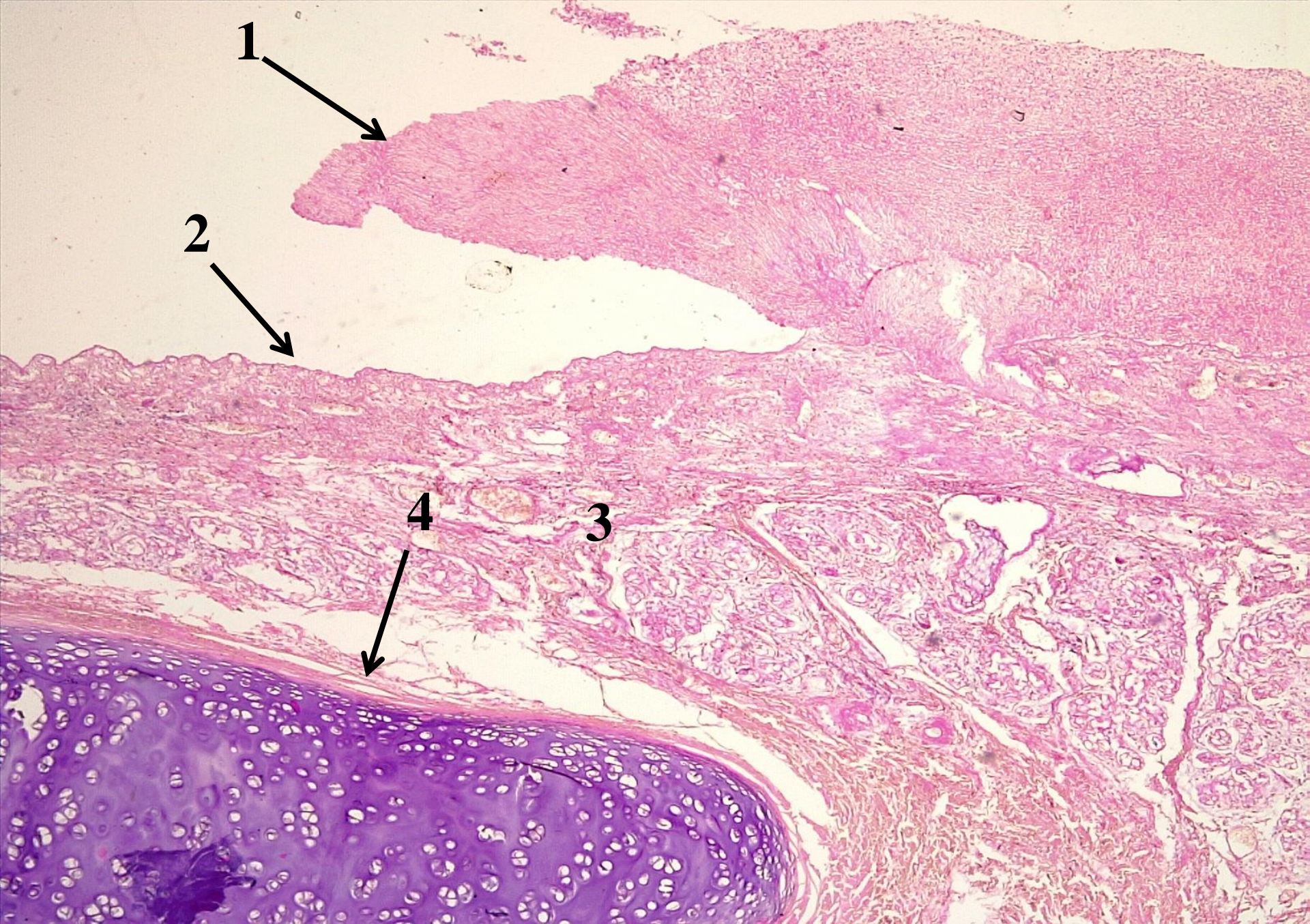


# Miocardită parenchimatooasă difterică. *H-E.*



**Diphtheria myocarditis – due to a toxin rather than bacterial invasion. There is some inflammation, myocyte changes (see the big nucleolus). Myocyte necrosis (not shown) also happens.**





**Nº 99. Traheita crupoasa difterica (colorație H-E)**





**Erupții cutanate punctiforme în scarlatină.**





**Exantem scarlatinus (*erupții punctiforme confluyente*).**





**Scarlatina, absența erupțiilor cutanate în jurul buzelor.**





**Limbă zmeurie în scarlatină.**